



Encuesta Nacional de Mujeres, Niñez y Adolescencia 2018

Un análisis con perspectiva de género

Maritza Rojas Poveda
Cathalina García Santamaría

Diciembre, 2019



@Fondo de las Naciones Unidas para la Infancia, UNICEF.

Oficina Regional de ONU Mujeres para las Américas y el Caribe. Instituto Nacional de las Mujeres, INAMU, Costa Rica. Noviembre, 2020.

Se permite la reproducción total o parcial de los materiales aquí publicados, siempre y cuando no sean alterados y se asignen los créditos correspondientes.

Fondo de las Naciones Unidas para la Infancia, San José, Costa Rica.
Pavas, Oficentro La Virgen N. ° 2
Tel.: (506) 2296-2034;
Fax: (506) 2296-2065
Email: sanjose@unicef.org
Web: www.unicef.org/costarica
Facebook: UNICEF Costa Rica
Youtube: UNICEF Costa Rica
Twitter: @UNICEFCostaRica

© **Fondo de las Naciones Unidas para la Infancia, UNICEF Costa Rica.**

Patricia Mora Castellanos,
Ministra de la Condición de la Mujer y
Presidenta Ejecutiva del INAMU.

Patricia Portela de Souza,
Representante de UNICEF Costa Rica.

Maria-Noel Vaeza,
Directora Regional de ONU Mujeres
para las Américas y el Caribe.

Agradecimiento:

Deseamos agradecer el apoyo técnico brindado por el Instituto Nacional de Estadística y Censos (INEC) de Costa Rica, durante el proceso de análisis de esta información. Igualmente agradecer a todas las personas que participaron en los talleres de consulta realizados.

Coordinación:

Cathalina García Santamaría
Maritza Rojas Poveda

Equipo Técnico de Apoyo:

Raquel Barrientos,
Oficial de Monitoreo y Evaluación,
UNICEF Costa Rica.

Gerald Mora Muñoz,
Asesor Estadístico, ONU Mujeres
Oficinal Regional.

Saskia Salas Calderón,
Coordinadora Área Especialidad
de Información, INAMU.

Xiomara Castro Chavez,
Jefatura de la Unidad de Investigación, INAMU

Revisión y corrección filológica:

Ernesto Núñez Montes de Oca,
aeiou Lengua y Cultura.

Concepto, diseño gráfico y diagramación:

Rick Santamaría.

Fotografías:

Fotografía de portada: Ezequiel Becerra.
Fotografías internas: banco de fotos UNICEF.

Revisión y coordinación editorial

Xinia Miranda Cascante, Oficial
de Comunicación, UNICEF.

Tabla de contenidos

Número de
Página

Introducción	12
Resumen metodológico	14
Capítulo 1: <i>¿Cómo se presentan las situaciones de violencia en la vida de las mujeres entre 15 y 49 años?</i>	18
1.1 Resultados sobre cada situación de violencia	18
1.1.1 Victimización	19
1.1.2 Percepción de haber sido discriminada o acosada	30
1.1.3 Actitudes frente a la violencia en la relación de pareja	35
1.1.4 Relaciones sexuales y uniones antes de los 16 años: violaciones y relaciones impropias	41
1.1.5 Violencia obstétrica	47
1.1.6 Uso del castigo en menores	56
1.2 Exposición a la violencia	62
1.3 Satisfacción en la vida	66
1.4 Una reflexión final	69
Capítulo 2: <i>¿Cómo se transmiten los roles a las personas menores en el hogar?</i>	71
2.1 Disciplina infantil aplicada por alguna persona adulta del hogar	71
2.2 Desarrollo temprano infantil	78
2.2.1 Actividades realizadas con los niños y las niñas	81
2.3 Tareas en el hogar	86
2.4 Una reflexión final	92
Capítulo 3: <i>¿Cómo viven las mujeres el proceso del parto?</i>	94
3.1 La atención prenatal	94
3.2 La atención en el parto	100
3.3 La atención posparto	103
3.4 Una reflexión final	106

Capítulo 4:

¿Qué barreras a la asistencia escolar se identifican en personas de 5 de 17 años? 108

4.1 Asistencia a la educación formal en el 2017 y 2018 108

4.2 Personas menores que realizan labores remuneradas 116

4.3 Una reflexión final 119

Capítulo 5:

¿Se identifican relaciones impropias y su asociación con decisiones de concepción? 120

5.1 Sobre matrimonio o unión 120

5.2 Mujeres actualmente unidas o casadas, en primera unión 122

5.3 Una reflexión final 128

Bibliografía 129

Tabla de tablas

Número de
Página

Tabla 1. Exposición de las mujeres entre 15 a 49 años a ataques en los últimos 3 años. EMNA 2018	21
Tabla 2. Porcentaje de mujeres atacadas personalmente en los últimos 12 meses, según edad y provincia. EMNA 2018	23
Tabla 3. Variables significativas en el análisis de regresión logística para explicar el evento de victimización en los últimos 3 años	26
Tabla 4. Exposición de las mujeres entre 15 y 49 años a ataques en los últimos 3 años. EMNA 2018	28
Tabla 5. Porcentaje de mujeres que se han sentido discriminadas en los últimos 12 meses. EMNA 2018	32
Tabla 6. Variables significativas en el análisis de regresión logística para explicar el evento de discriminación o acoso en los últimos 12 meses	34
Tabla 7. Porcentaje de mujeres entre 15 y 49 años que se han sentido discriminadas o acosadas en los últimos 12 meses. EMNA 2018	35
Tabla 8. Porcentaje de mujeres entre 15 y 49 años que justifican golpes de la pareja en algunas circunstancias. EMNA 2018	38
Tabla 9. Porcentaje de mujeres entre 15 y 49 años que justifican golpes de la pareja en algunas circunstancias. EMNA 2018	39
Tabla 10. Variables significativas en el análisis de regresión logística para explicar el evento de justificación de golpes de pareja en ciertas condiciones	41
Tabla 11. Variables significativas en el análisis de regresión logística para explicar el evento de violación o relación impropia	44
Tabla 12. Porcentaje de mujeres entre 15 y 49 años que ha tenido relaciones sexuales antes de los 16 años (violación o relación impropia). EMNA 2018	46
Tabla 13. Porcentaje de mujeres entre 15 y 49 años que reportaron alguna de las siguientes acciones en partos en los últimos 2 años. EMNA 2018	49
Tabla 14. Porcentaje de mujeres entre 15 y 49 años que reportaron alguna acción de violencia obstétrica en partos en los últimos 2 años, según tipo de parto y lugar. EMNA 2018	50
Tabla 15. Variables significativas en el análisis de regresión logística para explicar el evento de violencia obstétrica en los últimos 2 años	50

Tabla 16. Porcentaje de mujeres entre 15 y 49 años que han sufrido violencia obstétrica en partos en los últimos 2 años. EMNA 2018	52
Tabla 17. Porcentaje de mujeres entre 15 y 49 años que han sufrido violencia obstétrica en partos en los últimos 2 años. EMNA 2018	54
Tabla 18. Variables significativas en el análisis de regresión logística para explicar el evento de castigo físico en menores de 5 años	57
Tabla 19. Porcentaje de mujeres que mencionan la aplicación de castigo en menores de 5 años por parte de alguna persona en el hogar, en el último mes. EMNA 2018	58
Tabla 20. Porcentaje de mujeres que mencionan la aplicación de castigo en menores de 5 años por parte de alguna persona del hogar, en el último mes. EMNA 2018	60
Tabla 21. Porcentaje de mujeres que mencionan la aplicación de castigo en menores de 5 años por parte de alguna persona en el hogar, en el último mes. EMNA 2018	62
Tabla 22. Variables significativas en el análisis de regresión logística para explicar el evento exposición a violencia	64
Tabla 23. Porcentaje de personas menores de 15 años a las que se les aplica algún tipo de disciplina, según sexo y edad. EMNA 2018	73
Tabla 24. Variables significativas en el análisis de regresión logística para explicar el evento menor de 5 años reciba castigo físico, insultos o gritos	74
Tabla 25. Variables significativas en el análisis de regresión logística para explicar el evento de menor 5 a 14 años recibe castigo físico, insultos o gritos	76
Tabla 26. Número de libros con dibujos, o para niños o niñas, que tienen los menores de 5 años. EMNA 2018	79
Tabla 27. Porcentaje de niños y niñas que juegan con estos juguetes cuando están en la casa. Menores de 5 años. EMNA 2018	80
Tabla 28. Porcentaje de actividades realizadas con la niña o el niño entre 2 y 4 años, en los últimos 2 días, según sexo del menor y participación de madre o padre. EMNA 2018	82
Tabla 29. Variables significativas en el análisis de regresión logística para explicar el evento de hacer actividades con niños o niñas de 2 a 4 años.	83
Tabla 30. Porcentaje de menores de 2 a 4 años que han realizado al menos una actividad con la madre en los últimos 2 días, según características del menor, la madre y el contexto. EMNA 2018	83

Tabla 31. Variables significativas en el análisis de regresión logística para explicar el evento de hacer actividades con personas menores de 2 a 4 años	85
Tabla 32. Porcentaje de menores que han realizado al menos una actividad con el padre en últimos 2 días, según características del menor, la madre y el contexto. EMNA 2018	86
Tabla 33. Porcentaje de personas entre 5 y 17 años que han realizado tareas en el hogar en la última semana. EMNA 2018	88
Tabla 34. Variables significativas en el análisis de regresión logística para explicar el evento de hacer tareas en el hogar.	89
Tabla 35. Porcentaje de personas de 5 a 17 años que realizan labores del hogar, según edad y sexo. EMNA 2018	91
Tabla 36. Porcentaje de mujeres que tuvieron nacimientos en los últimos dos años y recibieron atención prenatal. EMNA 2018	95
Tabla 37. Mujeres con nacimientos en los últimos 2 años, según persona consultada en cuidado prenatal. EMNA 2018	94 97
Tabla 38. Semana en la que inició el cuidado prenatal. EMNA 2018	98
Tabla 39. Parto por cesárea y momento de la decisión, según características de la mujer. EMNA 2018	101
Tabla 40. Porcentaje de mujeres cuya salud fue revisada después de salir del centro de salud. EMNA 2018	105
Tabla 41. Asistencia a educación formal, según edad y sexo de la persona menor. EMNA 2018	110
Tabla 42. Porcentaje de asistencia en años 2017 y 2018 entre personas de 15 a 17 años, según características del menor, la madre o el hogar. EMNA 2018	111
Tabla 43. Porcentaje de personas de 5 a 17 años que no asistieron, en al menos un año, según características personales. EMNA 2018	113
Tabla 44. Porcentaje de personas de 5 a 17 años que no asistieron, en al menos un año, según características del hogar. EMNA 2018	114
Tabla 45. Porcentaje de menores de 5 a 17 años que realizaron algún trabajo en la semana anterior y número de horas. EMNA 2018	117
Tabla 46. Asistencia a educación formal, según si realizó trabajo en la semana anterior. EMNA 2018	119
Tabla 47. Características del matrimonio o unión, según edad de la mujer. EMNA 2018	121
Tabla 48. Características del matrimonio o unión, según edad de la mujer, para su primera unión. EMNA 2018	123

Tabla 49. Uso de métodos anticonceptivos, según edad de la mujer y edad de la pareja. EMNA 2018	125
Tabla 50. Porcentaje de mujeres que han tenido nacimientos en los últimos 2 años, según si el embarazo fue deseado, si lo deseaba más adelante o no quería más. EMNA 2018	126
Tabla 51. Porcentajes de mujeres entre 15 y 47 años con pareja, que han sufrido diferentes situaciones de violencia en su ambiente. EMNA 2018	127

Tabla de gráficos

Número de
Página

Gráfico 1. Porcentaje de mujeres entre 15 y 49 años que se sienten seguras o muy seguras de noche, según si han sido o no victimizadas en los últimos 3 años. EMNA 2018	25
Gráfico 2. Dificultad de las mujeres entre 18 y 49 años entrevistadas para realizar ciertas tareas. EMNA 2018	27
Gráfico 3. Porcentaje de mujeres entre 15 y 49 años que justifican golpes de pareja en siguientes situaciones. EMNA 2018	37
Gráfico 4. Edad a la primera relación sexual en mujeres entre 15 y 49 años. EMNA 2018	42
Gráfico 5. Mujeres entre 15 y 49 años que han tenido relaciones sexuales y situaciones de violación o relación impropia (porcentaje de 15 años o menos), según edad actual y lugar de residencia. EMNA 2018	42
Gráfico 6. Porcentaje de mujeres entre 15 y 49 años que se han unido o casado y si el evento ocurrió antes de los 16 años. EMNA 2018	43
Gráfico 7. Porcentaje de mujeres entre 15 y 49 años que ha tenido relaciones sexuales antes de los 16 años (violación o relación impropia), según características de la jefatura. EMNA 2018	45
Gráfico 8. Porcentaje de mujeres que reportaron alguna de las siguientes situaciones con personas menores. EMNA 2018	56
Gráfico 9. Porcentaje del total de mujeres entre 15 y 49 años asociadas a alguno de estos eventos violentos. EMNA 2018	63
Gráfico 10. Intensidad del contexto de violencia (número de eventos) que se vive en los hogares desde los ojos de las mujeres entre 15 y 49 años. EMNA 2019	63
Gráfico 11. Porcentaje de mujeres en contexto de violencia, según características de la mujer. EMNA 2018	65
Gráfico 12. Porcentaje de mujeres en contexto de violencia, según características de la jefatura. EMNA 2018	66

Gráfico 13. Satisfacción de mujeres entre 15 y 49 años, según exposición a situaciones de violencia. EMNA 2018	67
Gráfico 14. Percepción de su situación actual respecto a hace un año, según rango de satisfacción actual. EMNA 2018	68
Gráfico 15. Percepción de su situación futura respecto a hoy, según satisfacción actual. EMNA 2018	69
Gráfico 16. Porcentaje de personas menores que reciben castigo físico o gritos e insultos como medidas disciplinarias, según sexo y edad. EMNA 2018	74
Gráfico 17. Porcentaje de personas menores de 5 años que han recibido castigo físico, insultos o gritos en el último mes. EMNA 2018	75
Gráfico 18. Menores de 5 años ¿Cree usted que para criar o educar correctamente a un niño o a una niña, se le debe castigar físicamente? EMNA 2018	76
Gráfico 19. Porcentaje de personas entre 5 y 14 años que han recibido castigo físico, insultos o gritos en el último mes. EMNA 2018	77
Gráfico 20. Menores entre 5 y 14 años ¿Cree usted que para criar o educar correctamente a un niño o a una niña, se le debe castigar físicamente? EMNA 2018	77
Gráfico 21. Porcentaje de niños y niñas menores de 5 años que usan dispositivos electrónicos como juguetes. EMNA 2018	81
Gráfico 22. Cantidad de tareas del hogar que hacen las personas entre 5 y 17 años, según sexo. EMNA 2018	87
Gráfico 23. Número de veces que recibió cuidado prenatal, eventos de violencia obstétrica y porcentaje que sufrió violencia obstétrica, según primer control prenatal. EMNA 2018	102
Gráfico 24. Número de días que permaneció la mamá en el centro de salud después del parto. EMNA 2018	103
Gráfico 25. Porcentaje de mujeres que fueron revisadas en su condición de salud antes de dejar el centro de salud postparto. EMNA 2018	100
Gráfico 26. Características de la revisión posterior a salir del centro de salud. EMNA 2018	104
Gráfico 27. Porcentaje de personas entre 5 y 17 años asisten a educación formal en ambos años 2017 y 2018. EMNA 2018	109
Gráfico 28. Porcentaje de personas en cada rango de edad que dejaron de asistir al sistema educativo formal en el 2018. EMNA 2018	109
Gráfico 29. Actividades que realizaron las personas entre 15 y 17 años durante la semana pasada, aunque fuera una hora. EMNA 2018	116



Introducción



Desde 1995, UNICEF ha apoyado la implementación de Encuestas de Indicadores Múltiples por Conglomerados (MICS), asistiendo a los países en la generación de datos actualizados de alta calidad sobre la situación de los niños, las niñas y las mujeres. Durante los últimos 24 años y las cinco rondas de MICS, se han llevado a cabo 322 encuestas MICS en 116 países.

La encuesta MICS es un programa internacional de encuestas de hogares elaborado por UNICEF, que está diseñado para recopilar estimaciones internacionalmente comparables y estadísticamente sólidas de indicadores clave, lo cual se utiliza para evaluar la situación de los niños, niñas y mujeres en las áreas de salud, educación, protección de la infancia y el VIH/ SIDA. De forma que, la encuesta MICS se puede utilizar como una herramienta de recolección de datos para generar información relacionada con el monitoreo de los avances hacia los objetivos nacionales y de los compromisos globales para promover el bienestar de los niños y niñas, incluidos los Objetivos de Desarrollo Sostenible (ODS).

En el caso de Costa Rica, la encuesta MICS, perteneciente a la ronda 4, se aplicó en el 2011, lo cual resultó particularmente importante para obtener información nacional actualizada sobre temas como: salud materno-infantil, desarrollo temprano infantil y prácticas relacionadas con la salud de la población, como el cuidado de enfermedades y lavado de manos. Además, generó información relevante sobre eventos específicos como el VIH/SIDA y salud sexual y reproductiva, entre otros.

En esta ocasión, Costa Rica se ha sumado a la ronda de MICS-6, que se aplicó en el año 2018, cuyo informe se hizo público el 1° de julio del 2019. Esta nueva encuesta provee información nacional actualizada de los temas presentados en la MICS del 2011, con la novedad de incluir el tema de género.

En relación con lo anterior, la entidad de las Naciones Unidas para la igualdad de género y el empoderamiento de la mujer (ONU Mujeres), en conjunto con UNICEF y el Instituto Nacional de las Mujeres (INAMU), unieron esfuerzos para elaborar un Informe con enfoque de género para Costa Rica a partir de los resultados de la encuesta MICS-6 o Encuesta de Mujer, Niñez y Adolescencia (EMNA), como se denominó en Costa Rica. La idea es que el documento contenga los principales resultados e indicadores que muestren la situación que viven



las mujeres y las niñas en el país, a partir de cada uno de los temas abordados en el estudio.

Asimismo, se parte del concepto de lectura desde la perspectiva de género como el proceso de evaluación de las consecuencias para las mujeres y los hombres a partir de los datos presentados en la encuesta. Además, se sigue una estrategia destinada a hacer que las preocupaciones y experiencias de las mujeres sean un elemento integrante del análisis. Esto, es particularmente relevante por cuanto el instrumento no fue construido con esta perspectiva y representa una clara limitación.

El objetivo del reporte es realizar un análisis de las bases de datos y escribir el respectivo informe de resultados, desde con una perspectiva de género, de la encuesta MICS-6 (EMNA) aplicada en Costa Rica. Todo esto, bajo la supervisión directa de la Oficina Regional de ONU Mujeres y la Oficina de UNICEF Costa Rica (UNICEF CO) y con la colaboración del INAMU. Para ello, se hace un diagnóstico de la situación de las mujeres entre 15 y 49 años a partir de la EMNA y luego un diagnóstico de la situación de las niñas, menores de 5 años y entre 5 y 17 años, que permita identificar brechas en su crecimiento. Este diagnóstico se basa en identificar el qué, y no necesariamente las razones que están detrás de esos datos, lo cual son los primeros hallazgos que nos permiten a la vez identificar nuevas hipótesis y más investigación focalizada en el tema.

A partir de los resultados de este análisis surgen algunos temas, tales como:

- Identificación dentro de victimización, del acoso callejero, la violencia contra las mujeres por parte de la pareja y la violencia social.
- Profundizar sobre niños y niñas que no están asistiendo a centros educativos acreditados ante el MEP, su perfil y las razones de esta decisión familiar.
- Indagar sobre violencia obstétrica y cuidados postparto, considerando el sexo y puesto de la persona que ejerce la acción.
- Comprender los patrones culturales de las relaciones impropias.
- Profundizar la relación entre situaciones de abuso sexual y la victimización social y contra las mujeres.



Resumen metodológico

Como parte de los insumos para el presente análisis, se trabajó con las bases de datos de la EMNA efectuada en el año 2018 para Costa Rica. Por lo tanto, se tomó como insumo el documento metodológico de la EMNA 2018, proporcionado por Unicef. Seguidamente, se hace un resumen del diseño muestral y los instrumentos utilizados.

Sobre el diseño muestral

La muestra para la EMNA 2018 se diseñó para proporcionar estimaciones para un gran número de indicadores sobre la situación de las mujeres, la niñez y adolescencia a nivel nacional, por zona urbana y rural, de las siete provincias del país: San José, Alajuela, Cartago, Heredia, Guanacaste, Puntarenas y Limón.

La muestra de hogares se seleccionó en dos etapas. En primer lugar, dentro de cada estrato se seleccionó sistemáticamente un número específico de áreas de enumeración censal con probabilidad proporcional al tamaño. En segundo lugar, se levantó una lista de hogares dentro de las áreas de enumeración seleccionadas en cada área de enumeración, de la cual se extrajo una muestra sistemática de 20 hogares, 10 de ellos con niños/as menores de 5 años y 10 sin niños/as menores de 5 años. Como la muestra no es autoponderada, se utilizan ponderadores para reportar los resultados de la encuesta y expandirlos a la población.

Sobre los cuestionarios

La EMNA 2018 utilizó cuatro instrumentos: cuestionario del hogar, cuestionario de mujeres individuales (15 a 49 años), cuestionario de niños y niñas (5 a 17 años) y cuestionario de niños y niñas menores de 5 años, que considera un módulo de antropometría.

Cuestionario del hogar	Cuestionario de mujeres	Cuestionario de niños/as de 5-17 años
<ul style="list-style-type: none"> • Cuestionario del hogar • Listado de miembros del hogar • Educación • Características del hogar • Transferencias sociales • Agua y saneamiento • Lavado de manos 	<ul style="list-style-type: none"> • Antecedentes de la mujer • Acceso a los medios de comunicación y uso • Fecundidad • Último nacimiento deseado • Salud materna y del recién nacido • Controles de salud posnatal • Necesidad insatisfecha • Actitudes frente a la violencia doméstica • Victimización • Matrimonio/Unión • Comportamiento sexual • VIH/SIDA • Consumo de tabaco y alcohol • Nivel de satisfacción con la vida 	<ul style="list-style-type: none"> • Antecedentes del niño/a • Trabajo infantil • Disciplina infantil • Funcionamiento infantil • Participación de los padres <div data-bbox="967 625 1377 806" style="background-color: #4a5568; color: white; padding: 5px; text-align: center;"> Cuestionario para niños/as menores de 5 años </div> <ul style="list-style-type: none"> • Antecedentes del niño/a menor de 5 años • Desarrollo infantil temprano • Disciplina infantil • Funcionamiento infantil • Lactancia e ingesta alimentaria • Inmunización • Antropometría

Sumado a la administración de cuestionarios, los equipos de trabajo de campo implementaron actividades de observación, como en el caso de la pregunta sobre la disposición de agua y jabón en el lugar del lavado de manos, la cual debió ser observada por la encuestadora, así como en el caso de los y las antropometristas que hacían labores de medición de peso y talla a las personas menores de 5 años identificadas en el hogar.

Los cuestionarios se basaron en los cuestionarios estándar MICS-6¹, en su versión en español, los cuales fueron adaptados y personalizados para Costa Rica. Seguidamente, fueron probados previamente en el asentamiento informal Triángulo de la Solidaridad y en la Ciudadela López Mateos, ambos lugares ubicados en la provincia de San José durante el mes de enero de 2018. Luego, con base en los resultados de la prueba piloto, se aplicaron modificaciones a la redacción y traducción de los cuestionarios.

¹ Los cuestionarios estándar MICS-6 pueden encontrarse en: "MICS-6 TOOLS." Home - UNICEF MICS. Consultado: agosto/ 23/ 2018. Tomado de <http://mics.unicef.org/tools#survey-design>.

Los datos fueron recolectados por 20 equipos; cada uno estaba compuesto por tres entrevistadoras, un supervisor y un chofer. El trabajo de campo comenzó en el mes de marzo de 2018 y concluyó en el mes de mayo de 2018.

Procesamiento de los datos

Se dispuso de cinco bases de datos que fueron procesadas usando el programa estadístico informático SPSS V21.


Es importante advertir que este informe es el primer esfuerzo que se hace a partir de EMNA con enfoque de género en el país, por lo que su propósito es iniciar la discusión de los hallazgos y que estos sirvan de insumo para continuar la profundización del análisis, así como la formulación de hipótesis alrededor de estos, y recomendaciones para futuras investigaciones.

Mediante la creación de variables como indicadores (agregando frases) y dicotómicas (presencia o ausencia de un evento) y el análisis estadístico como tablas cruzadas y regresión logística, se buscó identificar patrones en el comportamiento de los datos, tanto entre mujeres o niñas como en el contexto de sus hogares o incluso su provincia o zona de residencia. En las tablas se identifica la cantidad de mujeres en cada categoría, luego de la aplicación del factor de expansión definido por el Instituto Nacional de Estadística y Censos (INEC). A continuación, se hace un resumen de la metodología de regresión logística.

La regresión logística pretende expresar la probabilidad de que ocurra un evento en cuestión, como función de ciertas variables que se presumen relevantes o influyentes. El análisis somete a prueba de hipótesis la influencia de esas variables e identifica las que son significativas estadísticamente. Este modelo es más robusto que un modelo discriminante, por cuanto requiere menos supuestos estadísticos para su implementación.²

La variable que se pretende explicar o dependiente, se define de manera dicotómica (0 = No está presente el evento y 1 = Hay evento presente) a partir de la identificación de la existencia de un evento; por ejemplo, ser víctima de un ataque, ser discriminada o ser sujeta de violencia obstétrica. La asociación o relación con las variables independientes se hace mediante el procedimiento de regresión logística binaria multivariante.





La regresión logística es probablemente el tipo de análisis multivariante más empleado en ciencias de la vida, pero también se aplica a cualquier estudio en el que la variable dependiente asume dos posiciones (1 = presencia, 0 = ausencia). Particularmente, porque permite introducir como variables independientes o explicativas una mezcla de variables categóricas y cuantitativas. Las variables categóricas son aquellas en las que se registra la presencia o no de una característica en el expediente (por ejemplo, si se tiene una dificultad funcional o no), mientras que las variables cuantitativas son aquellas en las que hay algún elemento de conteo o medición (por ejemplo, la edad de la mujer a la primera unión).

Cuando la variable independiente es categórica³, el modelo convierte cada uno de sus valores en una nueva variable, dicotómica (presencia o ausencia de la característica en cuestión). Por ejemplo, la condición de nivel educativo de la mujer (una variable creada con cinco códigos) se convierte en cuatro variables dicotómicas: “sin educación”, “primaria”, “secundaria” y “universitaria”. Cuando ninguna de estas condiciones se cumple, todas las variables dicotómicas asumen el valor de 0, que representa la quinta condición de “no hay información”. Esta última condición se denomina de referencia.

Posterior a ello, se construyeron tablas cruzadas para analizar las variables relevantes en función del evento, incorporando las pruebas chi-cuadrado. Por eso, en cada tema, pueden variar las tablas en función de los resultados de la regresión logística.

También, se usó la técnica cualitativa de historia de vida para ejemplificar situaciones reales en las vidas de las mujeres. La recolección de las historias de vida se llevó a cabo mediante entrevistas telefónicas, aplicadas a mujeres participantes en grupos de apoyo o talleres en todo el país y de diferentes edades, entre los años 2018 y 2019. Dicha labor fue ejecutada por una de las investigadoras a cargo de la presente consultoría y donde se pidió autorización para publicar sus historias. Con el fin de evitar la revictimización, los nombres fueron cambiados.

²Las variables independientes pueden ser consideradas predictoras, contundentes o modificadoras de efecto, según si hay que ajustarlas o que produzcan cambios en la relación directa entre una variable X y la variable dependiente Y. Sin embargo, esto lo da el conocimiento del tema y la literatura, es decir, se puede analizar la relación entre las variables independientes y la variable dependiente, según el comportamiento teórico esperado.

³En este caso las respuestas son clasificadas en categorías nominales (como sí o no), sobre las que el nivel de cálculos es básico, usualmente conteos y porcentajes.



Capítulo 1: ¿Cómo se presentan las situaciones de violencia en la vida de las mujeres entre 15 y 49 años?

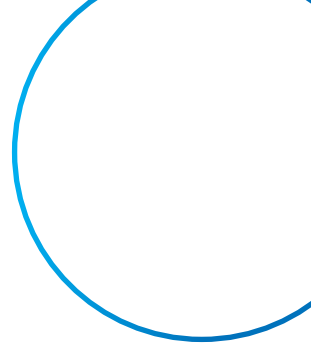
Es relevante aclarar que lo ideal es contar con una encuesta específica acerca de la violencia contra las mujeres, pero, al disponer de algunas preguntas relacionadas en la EMNA, se procedió a aprovechar el insumo. En los cuestionarios utilizados en la EMNA 2018, se consultó a las mujeres acerca de varios aspectos asociados a violencia, tales como:

- Justificación de situaciones de violencia contra la mujer en la relación de pareja por diversos comportamientos de la mujer.
- Victimización de la mujer en los últimos tres años (que le hayan quitado o intentado quitarle algo con uso de fuerza o si ha sido atacada físicamente).
- Que se haya sentido discriminada por diversas características en su vida, violencia obstétrica en nacimientos ocurridos en los últimos dos años.
- Acuerdo en la necesidad de uso del castigo físico para corregir a menores de 5 años y menores de 5 a 17 años (estas preguntas provienen de los respectivos cuestionarios).
- El uso de métodos para corregir a las personas menores de edad en ambos grupos edad.

De manera que, con esta información se construyeron indicadores individuales (componentes), así como un indicador general que refiere a los temas mencionados en el párrafo anterior.

1.1 Resultados sobre cada situación de violencia

Antes de analizar un índice conjunto de todas estas experiencias, es necesario mostrar los resultados a cada uno de estos componentes para comprender su dimensión.



1.1.1 Victimización

Para efectos del presente análisis se tomaron como parámetros de victimización las situaciones en las cuales las mujeres se consideran víctimas producto del uso de fuerza para quitarle algo o si ha sido atacada físicamente. En ese sentido, los datos tienen la limitante que no se les pregunta si el ataque físico está ligado con temas de abuso sexual.

El análisis de victimización para esta encuesta es entendido desde la violencia contra las mujeres; específicamente, se hará referencia al concepto de victimización primaria, que refiere a aquello que sufre o padece la persona que se constituye como blanco del delito. Se trata de un padecimiento que se manifiesta en un perjuicio físico, psicológico, social o económico, incluso puede dar lugar a que se generen sentimientos de culpabilidad en relación con los hechos. En estos casos la víctima siempre siente la afectación psíquica o física del acto cometido sobre su persona, lo cual no solo se va a presentar a raíz de hechos delictivos, sino que también se presenta como consecuencia de actos violentos, conductas desviadas o catástrofes naturales. En definitiva, podemos decir que es la victimización que sufre la persona víctima del delito de los delitos, y que puede variar en razón del sexo, raza, condición, discapacidad, entre otras (Ribés, 2004, p. 26).

La violencia es multifacética y multicausal, por lo cual no hay una definición clara de la violencia por razones de género. Algunos análisis enfatizan el daño producido, ya sea cuantificando las víctimas o clasificando las lesiones producidas.

“Las violaciones de los derechos humanos afectan tanto a los hombres como las mujeres, su impacto varía de acuerdo con el sexo de la víctima. Los estudios sobre la materia permiten afirmar que toda agresión perpetrada contra una mujer tiene alguna característica que permite identificarla como violencia de género. Esto significa que está directamente vinculada a la desigual distribución del poder y a las relaciones asimétricas que se establecen entre varones y mujeres en nuestra sociedad, que perpetúan la desvalorización de lo femenino. Lo que diferencia a este tipo de violencia de otras formas de agresión y coerción es que el factor de riesgo o de vulnerabilidad es el solo hecho de ser mujer” (Cepal, 1996, p. 5).

“María tiene 21 años, vive en San Ramón, su mamá se murió cuando ella tenía 11 años, y su papá es alcohólico, dejó a su pareja debido a una situación de violencia física, de esa relación tiene una hija de 6 años, el padre de la niña dice que no le alcanza la plata para ayudarla, Actualmente está estudiando en un Instituto el bachillerato por madurez y trabaja como cajera, debe caminar todos los días 3 kilómetros a dejar y recoger a su hija al centro de cuidado (carga su bolso de almuerzo, la mochila de la hija, un bolso con sus pertenencias) y tomar un autobús hacia su casa, en el último año la han asaltado tres veces, dice que todos los días sale a la calle con miedo, no se siente segura ni en la calle, ni en su casa”.

Los eventos recogidos en el instrumento, específicamente, son los siguientes:

- En los últimos tres años, es decir, desde febrero/marzo/abril de 2015, ¿alguien le ha quitado algo o lo ha intentado usando la fuerza o amenazando con usarla?
- Aparte del incidente/s que acaba de mencionar, en los últimos tres años, esto es, desde febrero/marzo/abril de 2015, ¿la han atacado físicamente?

El indicador de victimización se ha construido a partir de que la mujer reporte que sufrió al menos uno de estos eventos en ese período. Por lo tanto, cuando la mujer sufrió alguna de estas situaciones, se pregunta si ocurrió en el 2017, si denunció, si la persona que la atacó usó arma o cuchillo. En el caso del ataque físico se profundiza sobre los atacantes y el lugar.

Un porcentaje de 7,7 % de las mujeres, entre 15 y 49 años, indicó que le han quitado algo o lo han intentado usando la fuerza o amenazando con usarla en los últimos tres años. Además, un 4,9 % ha sido personalmente atacado, en ese período. En conjunto, 11,6 % de las mujeres han sufrido uno o ambos tipos de ataques (tabla 1). En mayor proporción han sido víctimas las mujeres entre 20 y 34 años, con educación secundaria o superior, quienes han estado anteriormente casadas o en unión de hecho. Según el indicador de riqueza, es más alto el porcentaje de mujeres del quintil superior que han sido atacadas para robarlas, mientras que en el quintil inferior han sido atacadas de ambas formas, tanto para robarles algo como para agredirlas físicamente. Los ataques han sido más frecuentes entre mujeres que residen en zona urbana y en las provincias de San José y Limón.

TABLA 1.**Exposición de las mujeres entre 15 y 49 años a ataques en los últimos 3 años. EMNA 2018**

Característica y categoría	Número de mujeres	Alguien le ha quitado algo o lo ha intentado usando la fuerza o amenazando con usarla	Personalmente atacada	Total
Total	1 334 632	7,7	4,9	11,6
Edad				
15 a 17	102 905	4,8	4,8	9,2
18 a 19	72 065	3,7	3,4	6,2
20 a 34	637 933	10,1	5,6	14,6
35 a 49	521 729	5,8	4,3	9,1
Nivel educativo alcanzado				
Ninguna educación	523	14,4	0,0	14,4
Primaria	285 422	6,2	4,4	9,8
Secundaria	599 540	8,2	6,1	12,8
Superior	434 599	8,1	3,6	11,4
Estado conyugal				
Actualmente casada / en unión	669 622	5,6	3,8	8,5
Anteriormente casada / en unión	238 398	11,6	11,3	20,5
Nunca casada / en unión	425 195	8,8	3,1	11,5
Quintil Índice de Riqueza				
Menor riqueza	239 090	7,8	6,3	12,8
Segundo	262 673	7,6	5,4	11,7
Tercero (intermedio)	279 530	7,1	4,7	10,9
Cuarto	272 979	6,8	4,7	11,0

Característica y categoría	Número de mujeres	Alguien le ha quitado algo o lo ha intentado usando la fuerza o amenazando con usarla	Personalmente atacada	Total
Mayor riqueza	280 360	9,0	3,6	11,9
Zona				
Urbana	985 659	8,8	5,3	13,0
Rural	348 973	4,4	3,7	7,7
Provincia				
San José	440 745	11,9	5,7	16,3
Alajuela	267 510	5,5	4,1	9,1
Cartago	143 881	5,3	2,6	7,6
Heredia	136 170	4,8	5,2	9,0
Guanacaste	99 209	5,4	4,0	8,6
Puntarenas	128 455	4,0	4,1	7,5
Limón	118 664	8,6	7,6	14,7

Fuente: Elaboración propia.



TABLA 2.
Porcentaje de mujeres atacadas personalmente en los últimos 12 meses, según edad y provincia. Emna 2018

	Total	15 a 17	18 a 19	20 a 34	35 a 49	San José	Alajuela	Cartago	Heredia	Guanacaste	Puntarenas	Limón
Número de mujeres 15 a 49 años	65287	4963	2479	35433	22412	25138	11044	3791	7062	3961	5304	8989
Ocurrió en los últimos 12 meses	53,4	49,3	26,5	57,3	51,2	49,4	56,8	56,4	50,8	72,2	57,1	51,1
Lugar donde ocurrió el ataque												
En la casa	40,8	9,1	15,9	39,7	52,3	40,8	42,1	18,0	34,3	66,9	31,6	47,9
En otra casa	11,2	4,8	28,2	14,5	5,6	6,2	17,3	2,5	9,7	5,7	20,0	20,0
En la calle	34,2	50,3	24,8	35,2	30,1	38,0	23,6	52,4	46,7	20,1	36,1	24,5
En el centro educativo	4,3	35,7	23,6	0,0	2,1	4,0	10,2	13,9	2,4	0,0	0,0	0,0
Número de personas que cometieron delito												
Una persona	83,0	86,6	88,6	84,8	78,8	85,4	81,0	65,3	84,8	86,8	71,4	90,2
Dos personas	11,9	,6	3,1	10,6	17,3	12,5	9,6	11,0	14,0	8,0	22,1	7,4

	Total	15 a 17	18 a 19	20 a 34	35 a 49	San José	Alajuela	Cartago	Heredia	Guanacaste	Puntarenas	Limón
Tres o más personas	4,7	12,8	5,3	4,2	3,7	2,1	8,1	23,7	1,2	5,3	5,0	2,4
Reconoció al menos a uno de los ofensores	88,1	100,0	94,0	87,1	86,4	87,9	85,0	98,6	72,2	95,6	91,3	95,2
Denunció ella o alguien más el delito	45,0	18,5	43,7	45,1	50,8	40,6	52,3	49,7	41,4	46,8	49,4	45,7

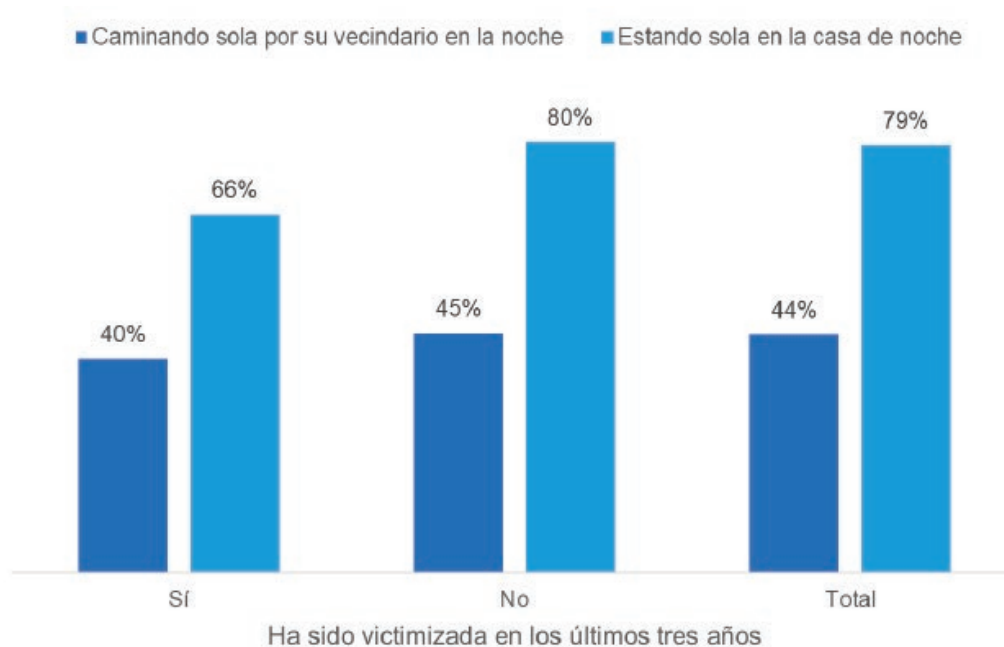
Fuente: Elaboración propia.



En relación con lo anterior, es importante señalar que de las mujeres que fueron atacadas personalmente, un 53 % sufrió el evento en los últimos 12 meses (tabla 2). En primer lugar, llama la atención que el 40,8 % indica que el ataque se dio en la casa; 83 %, fue ocasionado por solo una persona; y en el 88,1 % de los casos, ella reconoció a su ofensor. A menor edad, este ataque ocurre en la calle o en el centro educativo, mientras que conforme aumenta la edad es más común que ocurra en la casa. Al respecto de esto último, dos de cada 3 mujeres residentes en Guanacaste fueron atacadas en la casa, mientras que en Cartago es más frecuente que ocurra en la calle y que haya hasta 3 o más ofensores. Además, en Alajuela y Cartago hay más proporción de ataques en centros educativos en comparación con otras provincias. Por su parte, las mujeres residentes en Heredia reportan menor reconocimiento de los ofensores. Solamente el 45 % de estas mujeres atacadas presentaron la denuncia ante la policía, ellas mismas o alguien más por ellas, lo cual es un poco menor en Heredia y es significativamente más bajo en las mujeres de 15 a 17 años.

Estas experiencias de haber sido asaltada y/o atacada personalmente en los últimos tres años, tienen un efecto sobre su sensación de seguridad al caminar solas por el vecindario de noche o al estar solas en la casa de noche. El impacto es mayor en su seguridad en la casa, porque pasa de 80 % a 66 % quienes se sienten seguras, luego de la exposición (Gráfico 1).

GRÁFICO 1.
Porcentaje de mujeres atacadas personalmente en los últimos 12 meses, según edad y provincia. EMNA 2018



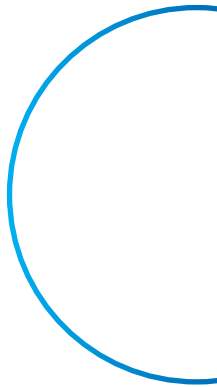
Fuente: Elaboración propia.

Ahora bien, para identificar las variables que se asocian a este evento, se corre un análisis multivariado de regresión logística binaria, para valorar la probabilidad de que una mujer haya sido victimizada en los últimos tres años (con cualquiera de las dos situaciones).

Desde un análisis de interseccionalidad es importante poner atención en que hay mayor probabilidad de victimización en mujeres cuando hay dificultades funcionales o condición de discapacidad, y en mujeres jóvenes.

TABLA 3.
Variables significativas en el análisis de regresión logística para explicar el evento de victimización en los últimos 3 años

Características de la mujer	Mayor probabilidad de victimización en
Edad actual de la mujer	20 a 34 años
Nivel educativo actual	Secundaria o universitaria
Hijos vivos que viven con ella	No hay hijos que viven con ella
Dificultades funcionales de la mujer (18 a 49 años) – con discapacidad	Cuando hay dificultades funcionales
Se ha sentido discriminada en los últimos 12 meses	Sí ha sido discriminada
Edad a la primera relación sexual	Dos grupos: 8 a 14 y 15 a 17 años
Edad a la primera unión	Dos grupos: 10 a 14 y 15 a 17 años
Diferencia de edad con la pareja actual	10 años o más
Características del hogar	
Quintil de riqueza (índice)	Menor riqueza
Edad de la jefatura	60 años y más
Acuerdo con que el castigo es necesario en menores de 5 años	Acuerdo en que es necesario para corregir



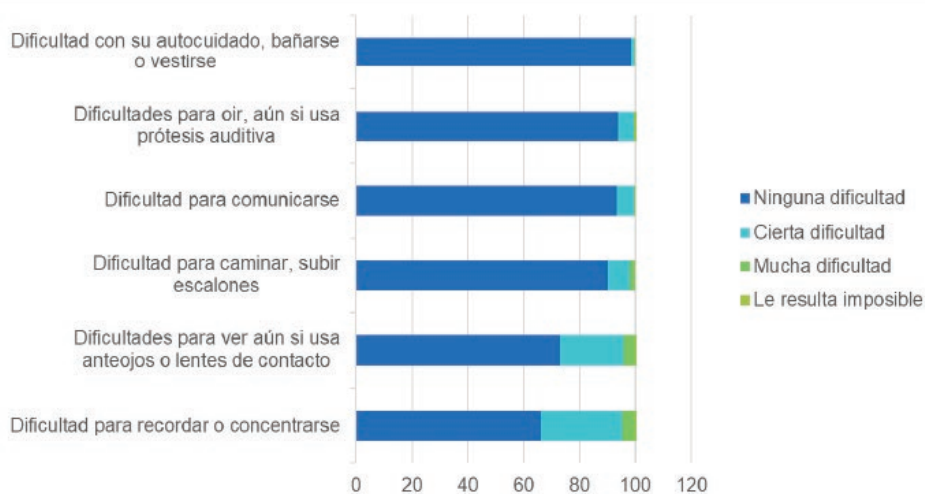
Características de la mujer	Mayor probabilidad de victimización en
En el hogar se aplica disciplina en menores 5 años	Sí se hace
Acuerdo con que el castigo es necesario en personas de 5 a 17 años	Acuerdo en que es necesario para corregir
Aplica disciplina en menores de 5 a 17 años	Sí se hace

Fuente: elaboración propia.

Dado que las dificultades funcionales o condición de discapacidad son relevantes en distintos análisis, resulta pertinente comprender cómo se midió y cuál es la prevalencia. A las mujeres de 18 a 49 años se les preguntó si tenían dificultad para ver, oír, caminar, comunicarse, cuidarse o concentrarse. Los resultados muestran que oír, auto-cuidarse y comunicarse, son las acciones con menor dificultad en las mujeres entrevistadas. Las dificultades funcionales más relevantes son recordar o concentrarse, ver y caminar.

GRÁFICO 2.

Dificultad de las mujeres entre 18 y 49 años entrevistadas para realizar ciertas tareas. EMNA 2018



Fuente: Elaboración propia.

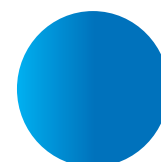
Una lectura que se hace desde este análisis es en el contexto costarricense, a partir de la definición de relaciones impropias y de violación cuando la mujer es menor de 15 años, lo cual no se considera una relación sexual consensuada. Esta situación será retomada más adelante.



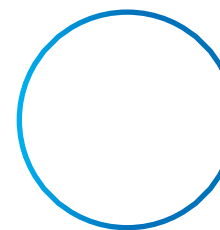
Como se aprecia en la tabla 3, hay características de la jefatura del hogar y de la dinámica familiar, asociadas a la eventualidad de haber sido víctima en los últimos tres años. Algunos de estos datos se muestran en la tabla 5.

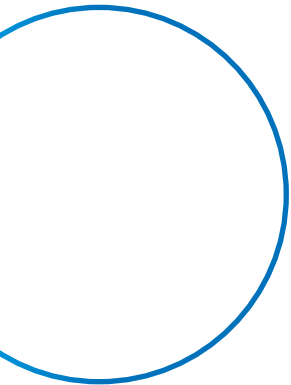
TABLA 4.
Exposición de las mujeres entre 15 y 49 años a ataques en los últimos 3 años. EMNA 2018

Característica y categoría	Número de mujeres	Ha sido víctima en últimos 3 años
Tiene hijos e hijas viviendo con ella	808 332	11,3
No tiene hijos e hijas viviendo con ella	58 153	18,1
Tiene dificultades funcionales (con discapacidad)	125 697	17,6
No tiene dificultades funcionales	1 106 029	11,1
No se ha sentido discriminada en los últimos 12 meses	962 984	8,9
Se ha sentido discriminada en los últimos 12 meses	371 648	18,7
Edad de la jefatura		
Menor o igual a 36	385 828	12,9
37 a 59	771 652	10,5
60 y más	164 784	14,2
Diferencia de edad con pareja actual		
Hombre es menor	125 956	10,3
0 a 4 años	282 479	5,9
5 a 9 años	161 874	9,0
10 años o más	99 957	12,8



Característica y categoría	Número de mujeres	Ha sido víctima en últimos 3 años
Edad a la primera relación sexual		
8 a 14 (violación)	143 671	18,1
15 a 17	462 866	13,3
18 a 19	277 718	11,2
20 a 34	244 298	7,3
35 a 49	1 661	0,0
Edad a la primera unión		
10 a 14 (violación)	39 408	17,1
15 a 17	199 041	16,5
18 a 19	186 629	10,4
20 a 34	464 236	9,8
35 a 49	18 705	9,1
Uso de castigo en disciplina de menores de 5		
No	216 367	12,5
Sí	186 522	14,3
Uso de castigo en disciplina de menores de 5 a 17		
No	550 614	9,4
Sí	273 910	13,9
Para educar correctamente menores de 5 es necesario usar castigo físico		
Sí	85 183	15,1
No	252 128	12,6





Característica y categoría	Número de mujeres	Ha sido víctima en últimos 3 años
Para educar correctamente menores de 5 a 17 es necesario usar castigo físico		
Sí	135 188	12,2
No	420 198	10,2

Fuente: elaboración propia.

Dado que las dificultades funcionales o condición de discapacidad son relevantes en distintos análisis, resulta pertinente comprender cómo se midió y cuál es la prevalencia. A las mujeres de 18 a 49 años se les preguntó si tenían dificultad para ver, oír, caminar, comunicarse, cuidarse o concentrarse. Los resultados muestran que oír, auto-cuidarse y comunicarse, son las acciones con menor dificultad en las mujeres entrevistadas. Las dificultades funcionales más relevantes son recordar o concentrarse, ver y caminar.

1.1.2 Percepción de haber sido discriminada o acosada

La discriminación por ser mujer es la situación en la que una persona es tratada de forma menos favorable que otra, en situación similar o comparable, por razón de sexo o por una circunstancia relacionada con el sexo. La discriminación de las mujeres hace referencia a:

La diferencia que existe entre hombres y mujeres en términos de distribución de bienes, servicios, prestigio y poder.

La desvalorización de la identidad de las mujeres e invisibilidad de sus aportaciones y presencia. Mundo público/mundo privado.

Una de las formas de discriminación de las mujeres es la no visibilización de sus experiencias, sus necesidades, sus expectativas y requerimientos en el lenguaje, en las políticas públicas, en el funcionamiento del mercado laboral, en la historia, en la investigación, en la ciencia, en el uso de las nuevas tecnologías, etc.

Katherine tiene 35 años, vive en Limoncito, provincia de Limón, es madre de dos niñas, no terminó la escuela porque su familia es muy pobre, hace poco fue a hacer un trámite al Ebais, porque tiene dolores de ovarios muy fuertes, pero no tiene seguro, ella vende productos de Ebel y bolsos, para sobrevivir, tiene un seguro voluntario, pero debe tres meses. Le explicaron los trámites que debe hacer para que la atiendan en el Hospital, pero como no sabe leer bien, no entendió qué tenía que hacer. Para ella ha resultado muy frustrante y se siente discriminada y avergonzada por no saber leer, ni escribir”

La sensación de haber sido discriminada en los últimos 12 meses, por alguna de las razones consultadas, alcanza a 7,7 % de las mujeres entrevistadas entre 15 y 49 años. Esta discriminación es más evidente por razón de ser mujer, lo cual afectó a 10,4 % de las mujeres (tabla 5). Más mujeres entre 20 y 34 años, con bajo nivel educativo, anteriormente casadas o unidas o que nunca se han unido, en niveles de riqueza altos y bajos, residentes de zonas urbanas y de la provincia de San José reportaron discriminación principalmente por ser mujeres. Además, llama la atención que los dos extremos de la educación perciben con mayor fuerza la discriminación, por un lado, el conocimiento, y por otro lado, la vivencia. Debe revisarse en futuras investigaciones si las mujeres están recibiendo cursos de capacitación en Formación Humana o participando en programas como Avancemos Mujeres, que las hace reconocer los diferentes eventos de discriminación a los que se exponen.

Sumado a lo anterior, las mujeres de niveles de riqueza bajos se sienten discriminadas por nacionalidad y origen étnico.



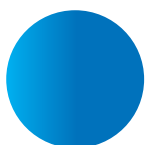
TABLA 5.
Porcentaje de mujeres que se han sentido discriminadas en los últimos 12 meses. EMNA 2018

Característica y categoría	Número de mujeres	Se ha sentido discriminada en los últimos 12 meses	Por ser mujer	Por discapacidad	Por origen étnico	Por nacionalidad
Total	1 334 632	27,8	10,4	2,1	2,4	3,5
Edad actual						
15 a 17	102 905	26,9	6,2	0,8	2,6	1,0
18 a 19	72 065	28,2	15,9	0,4	1,0	1,5
20 a 34	637 933	26,6	11,2	1,5	2,6	2,9
35 a 49	521 729	29,5	9,5	3,3	2,4	5,1
Nivel educativo						
Ninguna educación	523	14,4	14,4	0,0	0,0	0,0
Primaria	285 422	21,3	5,1	2,0	2,7	5,5
Secundaria	599 540	25,7	7,4	1,8	1,7	3,5
Superior	434 599	34,7	18,1	2,1	2,9	1,9
Estado conyugal						
Actualmente casada / en unión	669 622	24,4	7,2	1,8	1,9	3,9
Anteriormente casada / en unión	238 398	34,0	13,1	4,1	3,7	6,1
Nunca se ha casado / en unión	425 195	30,0	14,0	1,4	2,7	1,5
Nunca se ha casado / en unión	425 195	30,0	14,0	1,4	2,7	1,5

Característica y categoría	Número de mujeres	Se ha sentido discriminada en los últimos 12 meses	Por ser mujer	Por discapacidad	Por origen étnico	Por nacionalidad
Quintil de riqueza						
Menor riqueza	239 090	24,7	7,2	1,8	4,3	6,9
Segundo	262 673	24,4	7,3	2,8	1,7	4,6
Tercero (intermedio)	279 530	28,5	11,7	2,4	2,4	2,3
Cuarto	272 979	29,4	12,1	2,4	2,0	2,1
Mayor riqueza	280 360	31,6	13,0	0,9	1,9	2,2
Lugar de residencia						
Urbana	985 659	30,0	11,6	2,2	2,7	3,8
Rural	348 973	21,7	7,1	1,7	1,7	2,8
San José	440 745	33,4	14,1	1,5	2,7	3,6
Alajuela	267 510	26,6	9,3	2,0	1,9	3,5
Cartago	143 881	24,0	6,8	2,2	1,1	3,0
Heredia	136 170	32,6	12,8	3,6	3,7	5,0
Guanacaste	99 209	20,5	7,9	2,4	1,6	3,5
Puntarenas	128 455	19,3	5,4	2,5	1,8	3,1
Limón	118 664	24,4	8,0	1,8	4,3	3,1

Fuente: Elaboración propia.

Se identificaron características o factores de riesgo que aumentan la posibilidad de sentirse discriminadas, mediante el uso de la regresión logística. Es más común esta respuesta para las variables y categorías que aparecen en la tabla 6.



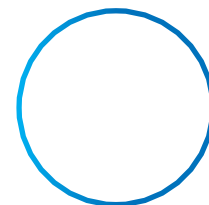


TABLA 6.
Variables significativas en el análisis de regresión logística para explicar el evento de discriminación o acoso en los últimos 12 meses

Característica	Mayor probabilidad de sentirse discriminada o acosada
Características de la mujer	
Nivel educativo actual	Sin educación
Edad a la primera unión*	10 a 14 o de 35 a 49
Edad a la primera relación sexual*	8 a 14 o 20 a 34
Dificultades funcionales de la mujer (con discapacidad)	Si las tiene
Características del hogar	
Quintil de riqueza	Primeros tres quintiles de menor riqueza
Provincia	San José
Zona	Urbana

**por la ley costarricense esto incluye situaciones de violación o relaciones impropias*

Fuente: elaboración propia.

Desde el análisis interseccional es importante rescatar que una de las características, que tienen las mujeres que perciben ser discriminadas o acosadas, son las que tienen bajos niveles educativos, lo cual influye, probablemente, en que se tenga menos acceso a la defensa de sus derechos. También, por una condición cultural, influye el tema de que las mujeres en situaciones de pobreza y pobreza extrema tengan una condición de mayor vulnerabilidad.

TABLA 7.

Porcentaje de mujeres entre 15 y 49 años que se han sentido discriminadas o acosadas en los últimos 12 meses. EMNA 2018

	Número de mujeres	Porcentaje que se ha sentido discriminada o acosada
Edad a la primera relación sexual		
8 a 14	143 671	29,5
15 a 17	462 866	26,0
18 a 19	277 718	26,4
20 a 34	244 298	30,7
35 a 49	1 661	3,5
Edad a la primera unión		
10 a 14	39 408	33,4
15 a 17	199 041	26,2
18 a 19	186 629	24,8
20 a 34	464 236	27,3
35 a 49	18 705	30,9
Edad a la primera unión		
Tiene dificultades funcionales (con discapacidad)	125 697	37,7
No tiene dificultades funcionales	1 106 029	26,8

Fuente: elaboración propia.

1.1.3 Actitudes frente a la violencia en la relación de pareja

Fundamentalmente, la violencia hacia las mujeres es parte de una situación de género que requiere de una mirada diferente, que identifique las situaciones de poder y de inequidad hacia las mujeres, producto de la sociedad patriarcal que legitima y normaliza la violencia como una forma válida de



relacionamiento. De la misma forma se necesitan conocimientos específicos sobre las situaciones complejas que provocan que las mujeres se expongan a manifestaciones de la violencia de formas diferentes: la educación, los patrones culturales de socialización, entre otros.

“La violencia simbólica es esa que arranca sumisiones que ni siquiera se perciben como tales, apoyándose en unas expectativas colectivas, en unas creencias socialmente inculcadas” (Bourdieu, 1999c, p. 173).

“Jessica tiene 27 años, no terminó el colegio porque era muy caro mandarla, su madre es drogadicta, y siempre vivieron en un precario de Guadalupe. Narra que durante la infancia y la adolescencia fue víctima de abuso sexual por parte de los novios de su mamá. Desde hace 10 años vive sola, después de 4 años de consumir marihuana, hace 4 meses dejó el consumo. Dice que quiere una vida diferente, está estudiando inglés y quiere conseguir un trabajo que la ayude a cambiar su vida, no es madre, y vive sola. Actualmente tiene un mes de salir con un hombre de 35 años, que fue adicto, ella dice que es celoso y posesivo, pero que es producto de la triste historia de vida que tiene, además que tiene buenas intenciones con ella y se preocupa por ella. Ya le propuso matrimonio, a veces le dice ridícula o se enoja cuando no le contesta un mensaje, dice que un día tenía 10 llamadas perdidas en una hora, pero ella dice que la quiere y la respeta, y que cuando se casen va a cambiar, todos los hombres son un poco controladores, además siente que es una forma de demostrar amor”.

“Las estructuras de dominación son «el producto continuado (histórico, por tanto) de reproducción al que contribuyen unos agentes singulares (entre los que están los hombres, con unas armas como la violencia física y la violencia simbólica) y unas instituciones: Familia, Iglesia, Escuela, Estado»” (INAMU, 2017. p. 48).

A las mujeres entre 15 y 49 años se les consultó acerca de situaciones en las que ellas justifican golpes por parte de un esposo. No se preguntó si les ha ocurrido o no, pues se trata de su percepción sobre si es aceptable o no, y en qué situaciones. Los porcentajes de acuerdo con esta pregunta, revelan que únicamente el 3,7 % considera justificable la violencia en alguna de estas circunstancias, y la justificación más aceptada es apenas de 1,7 %. El gráfico 3 muestra los resultados de cada situación.

GRÁFICO 3.

Porcentaje de mujeres entre 15 a 49 años que justifican golpes de pareja en las siguientes situaciones. EMNA 2018



Fuente: elaboración propia.

En general, se aprecia en las tablas siguientes, 8 y 9, que esta proporción es un poco más alta en mujeres entre 15 y 17 años, sin ningún nivel educativo, en los primeros dos quintiles de riqueza, residentes de Guanacaste, Limón y Puntarenas. También, se encuentra una proporción mayor entre mujeres con dificultades funcionales (esto es, con alguna condición de discapacidad), mujeres que tuvieron su primera unión entre los 10 y 19 años, cuando la primera relación sexual ocurrió entre los 8 y 14 años, así como cuando tienen una diferencia de 10 años o más con su pareja actual.

El dato sobre la diferencia de edad con la pareja podría referir a situaciones ligadas con el control y el poder, donde se justifican las situaciones de violencia y se normalizan ciertas actitudes y conductas, sobre todo las relacionadas a la crianza de los niños y las niñas y el rol de madre, lo que podría interpretarse que “por ser mala madre, es normal que ocurra una situación de violencia en el hogar”. Un riesgo para la normalización de la violencia continúa siendo la edad de la primera relación sexual y la diferencia de edad con la pareja actual. La situación de abuso sexual infantil es un factor de alto riesgo, además de las situaciones ligadas a bajos niveles de escolaridad, y condiciones de pobreza y pobreza extrema.

Desde los criterios de interseccionalidad hay factores de riesgo asociados a mujeres con dificultades funcionales o con alguna condición de discapacidad, además de mujeres jóvenes que han abandonado el sistema educativo.



TABLA 8.

Porcentaje de mujeres entre 15 y 49 años que se han sentido discriminadas o acosadas en los últimos 12 meses. EMNA 2018

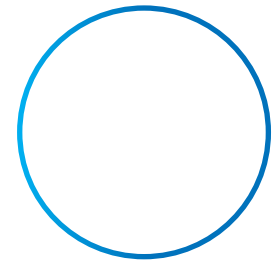
Característica y categoría	Número de mujeres	Justifica agresión de la pareja
Total	1 334 632	3,7
Edad		
15 a 17	102 905	4,9
18 a 19	72 065	3,3
20 a 34	637 933	3,3
35 a 49	521 729	3,9
Educación		
Ninguna educación	523	37,6
Primaria	285 422	6,7
Secundaria	599 540	3,1
Superior	434 599	1,8
Estado conyugal		
Actualmente casada / en unión	669 622	3,8
Anteriormente casada / en unión	238 398	4,3
Nunca se ha casado / en unión	425 195	3,1
No responde	1 417	0,0
Quintil de riqueza		
Menor riqueza	239 090	6,8
Segundo	262 673	5,2
Tercero (intermedio)	279 530	2,3
Cuarto	272 979	2,5
Mayor riqueza	280 360	2,2

Característica y categoría	Número de mujeres	Justifica agresión de la pareja
Lugar de residencia		
Urbana	985 659	3,6
Rural	348 973	4,0
San José	440 745	3,1
Alajuela	267 510	4,9
Cartago	143 881	3,2
Heredia	136 170	0,3
Guanacaste	99 209	6,0
Puntarenas	128 455	4,2
Limón	118 664	5,3

Fuente: elaboración propia.

TABLA 9.
Porcentaje de mujeres entre 15 y 49 años que justifican golpes de la pareja en algunas circunstancias. Emna 2018
 (Continuación tabla 8)

Característica y categoría	Número de mujeres	Justifica agresión de la pareja
Condición de discapacidad		
Tiene dificultades funcionales (con discapacidad)	125 697	6,4
No tiene dificultades funcionales	1 106 029	3,3
Nunca ha consumido bebidas alcohólicas	324 931	6,0
Diferencia de edad con pareja actual		
Hombre es menor	112 975	4,3



Característica y categoría	Número de mujeres	Justifica agresión de la pareja
0 a 4 años	265 803	3,5
5 a 9 años	147 376	3,1
10 años o más	87 140	5,2
Edad a la primera unión		
10 a 14 (relación impropia)	39 408	6,0
15 a 17	199 041	5,2
18 a 19	186 629	5,0
20 a 34	464 236	2,8
35 a 49	18 705	4,5
Edad a la primera relación sexual		
8 a 14 (violación)	143 671	6,2
15 a 17	462 866	3,7
18 a 19	277 718	3,1
20 a 34	244 298	2,4
35 a 49	1 661	0,0
Uso de castigo en disciplina de menores de 5		
No	216 367	4,2
Sí	186 522	4,6

Fuente: elaboración propia.

La regresión logística identifica los siguientes factores de riesgo en esta posición, lo cual tiene que ver con qué características de las vidas de las mujeres se asocian más a la justificación.

TABLA 10.

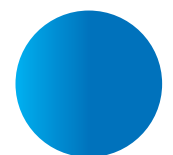
Variables significativas en el análisis de regresión logística para explicar el evento de justificación de golpes de pareja en ciertas condiciones

Característica	Mayor probabilidad de justificar la agresión
Características de la mujer	
Nivel educativo actual	Sin educación
Dificultades funcionales (con discapacidad)	Si las tiene
Edad a la primera relación sexual	8 a 14 años (violación)
Edad a la primera unión	10 a 19 años (relación impropia)
Diferencia en años con pareja actual	Diferencia de 10 años o más
Características del hogar	
Quintil de riqueza	Primeros dos quintiles de menor riqueza
Se aplica castigo en menores de 5 años	Cuando aplican castigo físico
Provincia	Guanacaste, Puntarenas, Limón

Fuente: elaboración propia.

1.1.4 Relaciones sexuales y uniones antes de los 16 años: violaciones y relaciones impropias

A las mujeres se les preguntó acerca de la edad a la primera relación sexual y a la primera unión. Cuando esta situación ocurrió antes de los 16 años se identificará como un acto de violencia sexual de acuerdo con la ley 9406, de Fortalecimiento de la protección legal de las niñas y las adolescentes mujeres ante situaciones de violencia de género asociadas a relaciones abusivas, reforma Código Penal, Código Familia, Ley Orgánica TSE y Registro Civil, y Código Civil, sea que haya o no consentimiento para la relación sexual. Así pues, 12 % de las

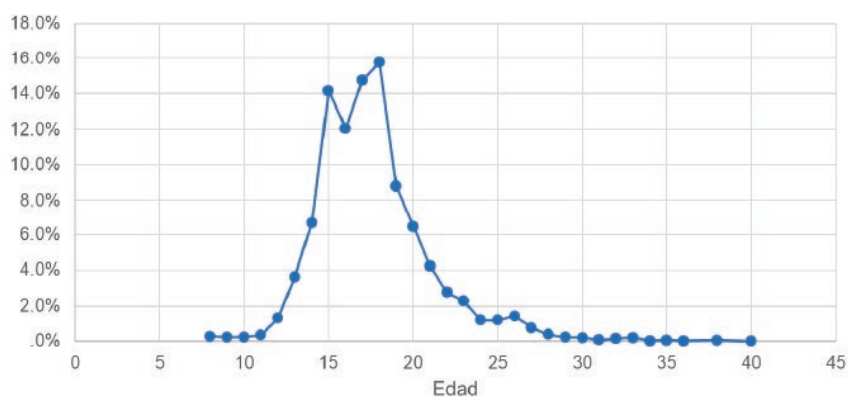


mujeres entre 15 y 49 años no han iniciado su vida sexual; en el resto, 35 % reportó una edad de inicio menor o igual a 15 años. Luego, las mujeres entre 15 y 17 años, 28 % ha tenido relaciones sexuales y 89 % de ellas comenzaron antes de los 16 años, con una edad mínima de 8 años. En este grupo no se tiene la información de la edad de esa pareja, pero sí es claro que corresponde a actos de violencia sexual. Dos de cada 3 mujeres de 18 a 19 años reportan haber iniciado a los 15 años o antes y, este porcentaje disminuye hasta 24 % en las mujeres que tenían 35 a 49 años en el 2018.



GRÁFICO 4.

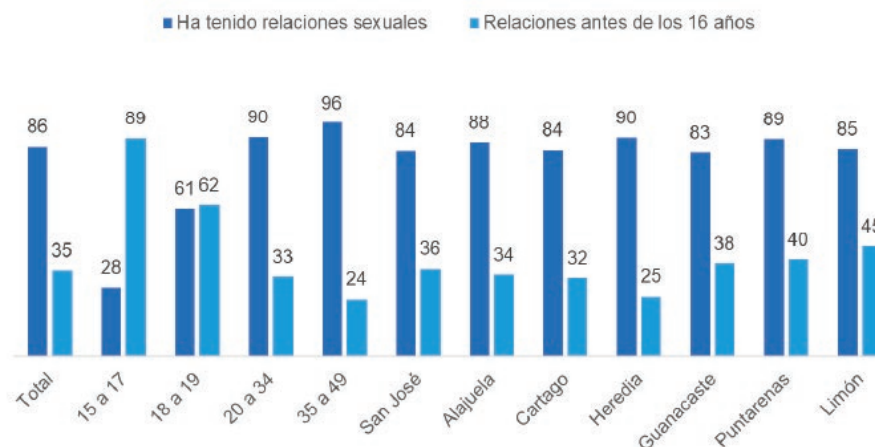
Edad a la primera relación sexual en mujeres entre 15 y 49 años. EMNA 2018



Fuente: elaboración propia.

GRÁFICO 5.

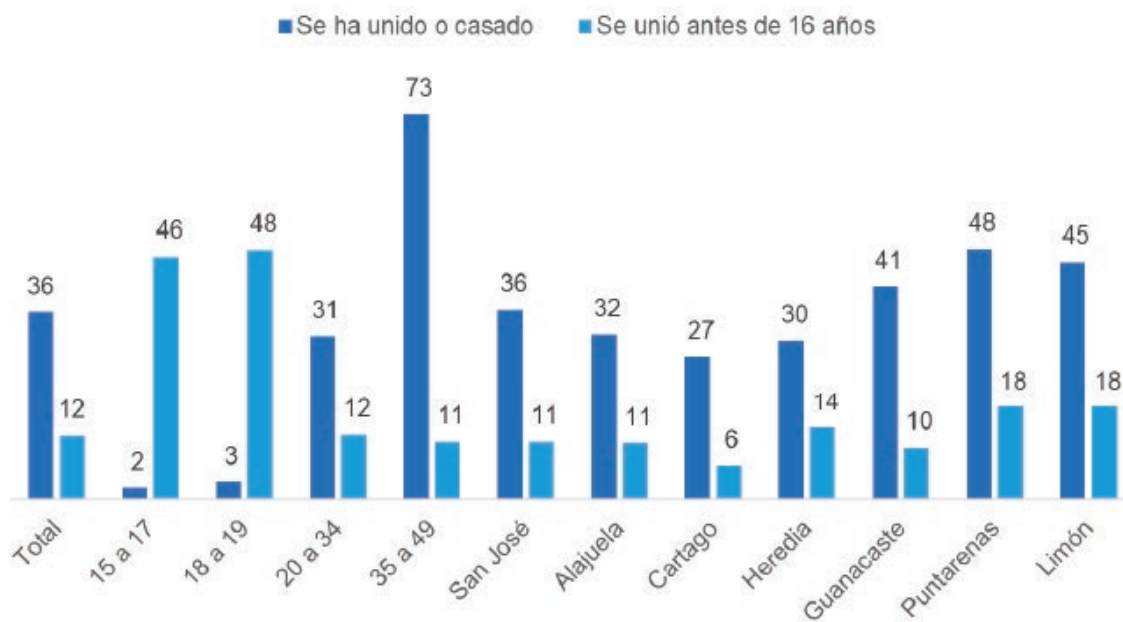
Mujeres entre 15 y 49 años que han tenido relaciones sexuales y situaciones de violación o relación impropia (porcentaje de 15 años o menos), según edad actual y lugar de residencia. EMNA 2018



Fuente: elaboración propia.

Entre las mujeres de 15 a 49 años, 36 % reportó haber estado unida o casada en algún momento, incluyendo su estado actual. Esta proporción es más alta en Guanacaste, Puntarenas y Limón y para mujeres entre 35 y 49 años. En los grupos de edad de 15 a 19 años, el porcentaje no supera 4 %. Sin embargo, 46 % de las mujeres entre 15 y 17 años y 48 % de 18 a 19 años, que han estado unidas o casadas, la primera unión se produjo antes de los 16 años. La proporción de uniones antes de los 16 años ocurre con más frecuencia en Puntarenas, Guanacaste y Limón. Es importante rescatar que para las adolescentes entre 15 y 19 años que se declaran unidas, casi la mitad adquiere este estatus antes de los 16 años, lo que las coloca en una posición de vulnerabilidad frente a la violencia y la pobreza.

GRÁFICO 6.
Porcentaje de mujeres entre 15 y 49 años que se han unido o casado y si el evento ocurrió antes de los 16 años.
EMNA 2018



Fuente: elaboración propia.

La regresión logística binaria identifica los siguientes factores de riesgo asociados a la probabilidad de ocurrencia de una relación sexual antes de los 16 años: a menor edad de la mujer, con algún grado de educación primaria o secundaria, con alguna condición de discapacidad, sin seguro social, si ha sido victimizada en los últimos tres años o se ha sentido discriminada en últimos 12 meses o si justifica la agresión física de la pareja. En la tabla 8 se muestran estos resultados.



TABLA 11.
Variables significativas en el análisis de regresión logística para explicar el evento de violación o relación impropia

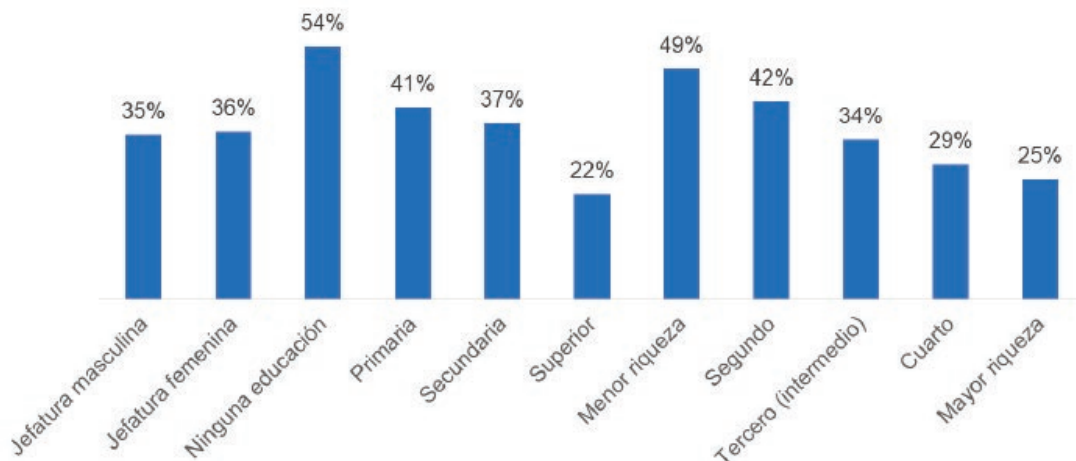
Característica	Mayor probabilidad de justificar la agresión
Características de la mujer	
Nivel educativo actual	Sin educación
Dificultades funcionales (con discapacidad)	Si las tiene
Edad a la primera relación sexual	8 a 14 años (violación)
Edad a la primera unión	10 a 19 años (relación impropia)
Diferencia en años con pareja actual	Diferencia de 10 años o más
Características del hogar	
Quintil de riqueza	Primeros dos quintiles de menor riqueza
Se aplica castigo en menores de 5 años	Cuando aplican castigo físico
Provincia	Guanacaste, Puntarenas, Limón

Fuente: elaboración propia.

Desde el punto de vista de las características del hogar, cuando hay una jefatura de bajo nivel educativo o sin estudios, el hogar está en el primer o segundo quintil de riqueza, se ubica en Puntarenas, Limón o Guanacaste, y aumenta el riesgo de que la mujer tenga relaciones sexuales antes de los 16 años. De forma que, podría ampliarse la investigación sobre el factor protector de la educación, tanto para la mujer como para la jefatura del hogar.

GRÁFICO 7.

Porcentaje de mujeres entre 15 y 49 años que ha tenido relaciones sexuales antes de los 16 años (violación o relación impropia), según características de la jefatura. EMNA 2018



Fuente: elaboración propia.

Desde el punto de vista de las características del hogar, cuando hay una jefatura de bajo nivel educativo o sin estudios, el hogar está en el primer o segundo quintil de riqueza, se ubica en Puntarenas, Limón o Guanacaste, y aumenta el riesgo de que la mujer tenga relaciones sexuales antes de los 16 años. De forma que, podría ampliarse la investigación sobre el factor protector de la educación, tanto para la mujer como para la jefatura del hogar.



TABLA 12.

Porcentaje de mujeres entre 15 y 49 años que ha tenido relaciones sexuales antes de los 16 años (violación o relación impropia). EMNA 2018

	Número de mujeres	Porcentaje que ha tenido relaciones sexuales antes de los 16 años (violación o relación impropia)
Total	1 318 650	35,3
Edad actual de la mujer		
15 a 17	102 626	89,4
18 a 19	71 960	62,0
20 a 34	633 884	32,8
35 a 49	510 179	23,8
Nivel educativo		
Ninguna educación	523	28,8
Primaria	279 995	41,7
Secundaria	592 777	43,0
Superior	431 068	19,6
Tiene dificultades funcionales (con discapacidad)		
Tiene dificultades funcionales	124 574	40,6
No tiene dificultades funcionales	1 091 450	29,6
Tiene seguro social		
Con seguro	1 046 434	33,8
Sin seguro	270 906	41,3
Justifica violencia pareja		
No	1 271 349	34,9

	Número de mujeres	Porcentaje que ha tenido relaciones sexuales antes de los 16 años (violación o relación impropia)
Sí	47 301	46,4
Ha sido victimizada		
No	1 165 134	34,5
Sí	153 516	41,7
Se ha sentido discriminada		
No	950 799	34,9
Sí	367 851	36,3

Fuente: elaboración propia.


1.1.5 Violencia obstétrica

Según Adib (2017) la etapa de la maternidad en las mujeres se ha visto relegada cada vez con más fuerza al criterio y rigor médico-científico. Sin embargo, debido al desarrollo y tecnificación de la medicina, la experiencia individualizada al momento del parto es objeto de un giro radical desde mediados del siglo diecinueve, ya que emplazan a la mujer en labor de parto a un lugar de subordinación en relación con los profesionales de la salud encargados, ahora, de dirigir este momento.

El proceso de la maternidad sufre una transformación al pasar del hogar a una experiencia en el hospital, como un ideal de asepsia que se opone a la idea del acompañamiento de la mujer durante el proceso.

En este sentido, Adib (2017) evidencia que en el momento en que el parto se traslada del hogar al hospital, hace 250 años, este se medicaliza, lo que significa que, pese a que no existan patologías, la intervención médica está presente de manera decisiva. A medida que se fueron dando los avances tecnológicos y biológicos, el control de todas las etapas de la reproducción fue mayor y más eficaz.

El progreso de la medicina ha conllevado evidentes e indudables beneficios que se han visto reflejados en una disminución en la mortalidad materno-infantil, pero esta expansión ha implicado



un control sobre la mujer embarazada. La medicina basada en la evidencia ha puesto de manifiesto que la adopción de toda una serie de intervenciones ha constituido un grave error en el que se ha incurrido al tratar de mejorar los servicios de maternidad.

Por lo tanto, es preciso tener presente que toda mujer embarazada posee el derecho a la información, así como la libertad para que la toma de decisiones sea libre e informada, en relación con su salud, tal y como queda detallado en el artículo 6 de la Declaración Universal sobre Bioética y Derechos Humanos. La transgresión de este derecho hace que el ya obsoleto paternalismo médico se manifieste en su mayor expresión. Por ejemplo, es evidente que muchas veces a las pacientes se les realizan prácticas sin que haya una previa consulta y sin llegar a ofrecerles la suficiente y necesaria información sobre las implicaciones correspondientes. En consecuencia, lo que se hace es mermar e incluso anular toda posibilidad de las mujeres de tomar decisiones sobre su salud sexual y reproductiva (Abib, 2017, p. 5).

“María Fernanda tenía 16 años cuando quedo embarazada, tiene discapacidad auditiva. El padre de su hijo era un compañero del colegio que no se hizo responsable. Su mamá está enojada con ella por el embarazo y no quiso entrar al momento del parto. En el hospital nadie le explica nada, y ya han pasado 4 practicantes a tocarla y decirle que ya casi esta lista, pero no entiende nada. Además, las enfermeras la tratan mal, y no hay una persona intérprete de señas que le ayude con las indicaciones. En ese momento lo único que tenía eran ganas de llorar; se ha sentido muy mal con todas las situaciones que ha tenido que pasar en el hospital por ser una mujer no oyente”.

Un detalle interesante es que es la primera ocasión que en una encuesta se consulta acerca de la vivencia de la violencia obstétrica. Del total de mujeres entrevistadas 64,9 % ha dado a luz, de ellas 15,9 % tuvo nacimientos en los últimos 2 años (10,2 % de las mujeres entre 15 a 49 años entrevistadas). De ellas, 57,7 % reportó al menos una condición de violencia obstétrica (para un promedio de 2.1 tipos de eventos). Lo más común es que se apliquen medicamentos o procedimientos sin consultarse a la mujer o que no le brinden explicaciones claras. Otras situaciones que se presentan son gritos, regaños, comentarios despectivos o falta de apoyo adecuado. Además de este tipo de eventos, es común que en la labor de parto no haya privacidad o que la posición no sea cómoda.

TABLA 13.

Porcentaje de mujeres entre 15 y 49 años que reportaron alguna de las siguientes acciones en partos en los últimos 2 años. EMNA 2018

	Parto por cesárea	Parto natural	Total
Durante labor de parto (número de mujeres) *	63	94 954	95 365
No le permitieron estar acompañada	100,0	8,7	8,7
No hubo la privacidad necesaria	0,0	18,9	18,9
La posición del parto no fue cómoda	0,0	13,8	13,7
Durante el parto / cesárea (número de mujeres)	38 379	94 954	133 681
No se le consultó sobre aplicarle algún medicamento o realizarle un procedimiento	30,4	38,1	35,8
No le dieron explicaciones claras	21,8	17,9	19,0
No se le apoyó de manera adecuada	11,4	8,5	9,3
Fue criticada/ recibió comentarios despectivos /o sobrenombres	14,6	8,6	10,3
Le gritaron o la regañaron	14,4	10,7	11,7
Se le obligó a pujar	4,9	5,6	5,4
Le pegaron o agredieron físicamente	0,5	2,5	1,9

*Mujeres que iniciaron labor de parto natural, luego fueron pasadas a cesárea.

Fuente: elaboración propia.

El 92 % de los partos registrados ocurrieron en un hospital, 1 % en clínica, 0,2 % en EBAIS del sector público, 3,9 % fueron atendidos en el sector privado y 2 % en hogares u otro lugar. En el 61,3 % de los partos atendidos en el Sector Público se reporta violencia obstétrica, mientras que en el 62,9 % de los partos naturales se presenció al menos un evento.

TABLA 14.

Porcentaje de mujeres entre 15 y 49 años que reportaron alguna acción de violencia obstétrica en partos en los últimos 2 años, según tipo de parto y lugar. EMNA 2018

	Número de casos	Presencia de violencia obstétrica	Número promedio de eventos
Total	135 979	57,7	1,2
Hogar	1 045	0	0,0
Sector público	128 009	61,3	1,3
Sector privado	5 325	4,6	0,1
Otro	1 600	0	0,0
Parto por cesárea	38 379	49,4	1,0
Parto natural	94 954	62,9	1,3

Fuente: elaboración propia.

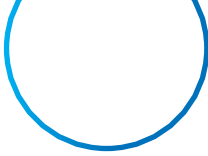
La regresión logística identifica los siguientes factores de riesgo en este tipo de violencia.

TABLA 15.

Variables significativas en el análisis de regresión logística para explicar el evento de violencia obstétrica en los últimos 2 años

Característica	Mayor probabilidad de sufrir violencia obstétrica
Características de la mujer	
Edad actual de la mujer	18 a 34 años
Nivel educativo	Sin educación, secundaria
Dificultades funcionales (con discapacidad)	Con dificultades





Característica	Mayor probabilidad de sufrir violencia obstétrica
Seguro	Sin seguro social
Inició actividad sexual antes de los 16 años	Sí
Se unió antes de los 16 años	No
Diferencia de edad con pareja actual	5 años o más
Justifica violencia de pareja	Sí
Ha sido victimizada en los últimos 3 años	Sí
Características del hogar	
Sexo de la jefatura	Femenina
Edad de la jefatura	60 años y más
Educación de la jefatura	Bajo nivel educativo
Quintil de riqueza	Primer y segundo quintil
Zona	Urbana
Provincia	Cartago y Limón

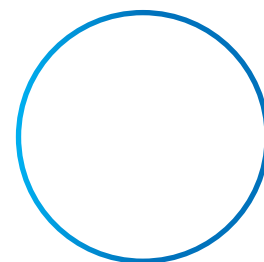
Fuente: elaboración propia.

La proporción de mujeres que reportan violencia obstétrica en partos en los últimos dos años es más alta entre personas de 18 a 34 años, sin estudios o con educación secundaria, sin seguro social, con dificultades funcionales o discapacidad, en los primeros dos quintiles de riqueza, residentes de Cartago y Limón y de zonas urbanas. Vuelve a estar presente el riesgo de ser mujer con dificultades funcionales (con condición de discapacidad), sin seguro social, las cuales corresponden a los porcentajes más altos.

TABLA 16.

Porcentaje de mujeres entre 15 y 49 años que han sufrido violencia obstétrica en partos en los últimos 2 años. EMNA 2018

	Número de mujeres	Porcentaje que ha sufrido violencia obstétrica
Total	136 327	57,7
Quintil de riqueza		
Menor riqueza	40 966	65,1
Segundo	29 270	67,6
Tercero (intermedio)	24 917	53,1
Cuarto	22 491	50,6
Mayor riqueza	18 683	40,8
Lugar de residencia		
Urbana	98 173	58,4
Rural	38 154	55,9
San José	37 431	55,3
Alajuela	29 829	55,8
Cartago	12 853	72,7
Heredia	14 022	38,0
Guanacaste	12 028	57,1
Puntarenas	15 172	61,9
Limón	14 992	69,5
Jefatura del hogar		
Hombre	84 359	56,0
Mujer	51 125	60,6



	Número de mujeres	Porcentaje que ha sufrido violencia obstétrica
Educación de la jefatura		
Ninguna educación	3 756	73,3
Primaria	48 658	61,3
Secundaria	51 117	59,5
Superior	32 627	48,1
Edad de la jefatura		
Menor o igual a 36	69 536	61,0
37 a 59	52 878	50,7
60 y más	13 070	68,7

Fuente: elaboración propia.

Otras características que aumentan el riesgo de violencia obstétrica son las siguientes: a mayor cantidad de hijos e hijas nacidos vivos, si tuvo su primera relación sexual entre los 8 y 14 años, si su primera unión fue entre 18 y 19 años o entre 35 a 49 años y si hay una diferencia de edad con su pareja actual, de 5 años o más. También, otras condiciones de violencia analizadas previamente están asociadas a este evento de violencia obstétrica, por ejemplo, si ha sido victimizada en los últimos 3 años y si se ha sentido discriminada en los últimos 12 meses.



TABLA 17.**Porcentaje de mujeres entre 15 y 49 años que han sufrido violencia obstétrica en partos en los últimos 2 años. EMNA 2018**

	Número de mujeres	Porcentaje que ha sufrido violencia obstétrica
Total	136 327	57,7
15 a 17	3 322	48,1
18 a 19	7 712	62,7
20 a 34	105 949	59,3
35 a 49	19 344	48,8
Educación de la mujer		
Ninguna educación	75	100,0
Primaria	26 568	51,4
Secundaria	71 612	64,8
Superior	37 393	48,3
Seguro social		
Con seguro	99 407	51,1
Sin seguro	36 861	54,7
Dificultades funcionales		
Tiene dificultades funcionales (con discapacidad)	12 589	69,8
No tiene dificultades funcionales	120 416	56,7
Número de nacidos vivos		
1	59 745	53,2

	Número de mujeres	Porcentaje que ha sufrido violencia obstétrica
2	40 919	60,4
3	19 610	62,4
4 o más	16 053	62,1
Ha sido victimizada en los últimos 3 años		
No	115 969	56,6
Sí	20 358	64,0
Se ha sentido discriminada		
No	105 122	56,4
Sí	31 205	62,1
Justifica agresión pareja		
No	131 456	57,6
Sí	4 871	60,1
Unión antes de los 16 años		
No	103 886	59,6
Sí	14 722	52,9
Relación sexual antes de los 16 años		
No	88 354	54,7
Sí	46 147	63,2
Diferencia de edad con pareja actual		
0 a 4 años	36 823	51,5
5 a 9 años	22 403	62,2
10 años o más	12 503	59,3

Fuente: elaboración propia.

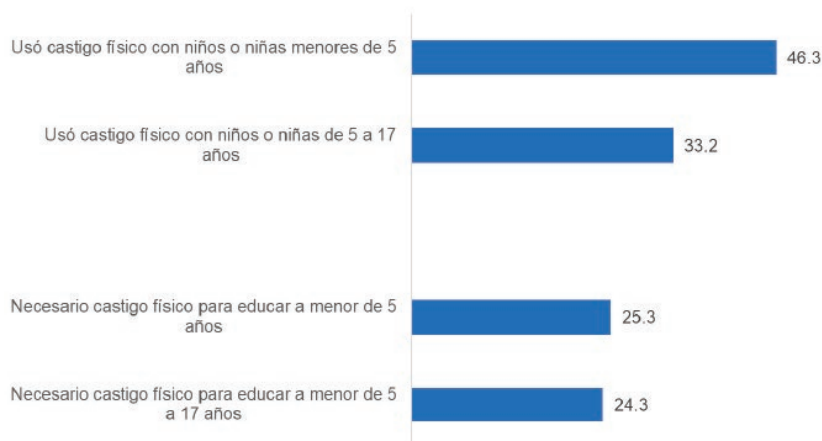
Sumado a lo anterior, se encontró una mayor prevalencia de violencia obstétrica cuando la jefatura del hogar es una mujer, si tiene educación primaria o no tiene estudios y si tiene 60 años o más.

1.1.6 Uso del castigo en menores

Cuando en el hogar había presencia de menores de 5 años o de 5 a 17 años, se consultó sobre la disciplina infantil en los respectivos cuestionarios de menores. En el contexto del hogar, esos datos se han relacionado con los hogares donde hay mujeres entre 15 y 49 años, las cuales pueden ser madres o cuidadoras o solamente tener un vínculo con las personas menores. De forma que, a las madres o personas cuidadoras se les consultó si ellas u otra persona del hogar habían aplicado ciertas medidas de disciplina infantil con los menores en el último mes. También, se les preguntó a las madres si consideraban que para criar o educar correctamente, se debe castigar físicamente a las niñas y los niños. Las medidas de disciplina infantil consideradas aquí son: sacudir o pellizcar, gritar muy duro, nalguear o golpear con la mano, golpear en alguna parte del cuerpo con faja u otro objeto, decirle tonto o tonta u otro insulto, darle un manazo en la cara o cabeza, darle un manazo en mano, brazo o pierna, darle una paliza.

De manera resumida se analizarán estos indicadores en esta sección. Aunque 25,3 % manifiesta que el castigo físico es necesario con personas menores de 5 años, 46,3 % reporta algunas medidas tomadas en el último mes. Así mismo, 24,3 % opina a favor de esta necesidad entre personas de 5 a 17 años, pero 33,2 % reporta que se tomaron estas medidas con personas en esas edades por parte de ellas o de otra persona adulta del hogar.

GRÁFICO 8.
Porcentaje de mujeres que reportaron alguna de las siguientes situaciones con personas menores. EMNA 2018



Fuente: elaboración propia.

Cuando se corre la regresión logística para la aplicación de castigo en menores de 5 años, las variables que hacen aumentar la probabilidad de este evento son las siguientes.

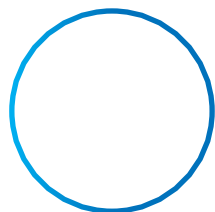
TABLA 18.
Variables significativas en el análisis de regresión logística para explicar el evento de castigo físico en menores de 5 años

Característica	Mayor probabilidad de que se aplique castigo por parte de alguna persona del hogar
Características de la mujer	
Edad actual	15 a 17 y 20 a 34
Nivel educativo actual	Sin educación
Hijos nacidos vivos	A menor cantidad
Diferencia en años con pareja actual	5 a 9 años
Seguro social	Sin seguro social
Dificultades funcionales (con discapacidad)	Sin dificultades funcionales
Edad a la primera relación sexual	18 a 19 años o 8 a 14 años
Edad a la primera unión	15 a 17 años o 35 a 49 años
Ha sido victimizada en los últimos 3 años	Si ha sido victimizada
Se ha sentido discriminada en los últimos 12 meses	Si se ha sentido discriminada
Características del hogar	
Sexo de la jefatura	Jefatura femenina
Educación de la jefatura	Universitaria o superior
Edad de la jefatura	Menor a 36 o 60 años o más
Quintil de riqueza	Segundo quintil y quinto quintil
Provincia	Guanacaste y Limón
Zona	Rural

Fuente: elaboración propia.



Ahora bien, las tablas 19, 20 y 21 muestran los porcentajes asociados a estas variables. La aplicación de castigo, por parte de alguna persona adulta en el hogar, en menores de 5 años en el último mes, fue mencionado mayormente por mujeres del segundo quintil y del mayor quintil de riqueza, residentes de Guanacaste y Limón y de zonas rurales.



A menor cantidad de hijos e hijas que tenga la mujer, se menciona con mayor frecuencia la aplicación de disciplina infantil en menores de 5 años por parte de alguna persona del hogar. De igual forma, si su primera relación sexual ocurrió entre los 18 y 19 años o entre los 8 y 14 años (violación), o bien, si su primera unión fue entre los 15 y 17 años o entre los 35 a 49 años, y si la diferencia de edad con su pareja actual es de 5 a 9 años. También, es más alta la proporción si la mujer ha sido victimizada o discriminada.

TABLA 19.
Porcentaje de mujeres que mencionan la aplicación de castigo en menores de 5 años por parte de alguna persona en el hogar, en el último mes. EMNA 2018

	Número de mujeres	Porcentaje que menciona castigo a menores de 5 años
Total	402 889	46,3
15 a 17	24 570	49,7
18 a 19	18 310	40,0
20 a 34	257 745	48,5
35 a 49	102 264	41,1
Educación de la mujer		
Ninguna educación	183	100,0
Primaria	91 026	43,0
Secundaria	206 734	48,9
Superior	100 575	44,7
Seguro social		
Con seguro	296 966	45,3
Sin seguro	105 720	49,3

	Número de mujeres	Porcentaje que menciona castigo a menores de 5 años
Dificultades funcionales		
Tiene dificultades funcionales (con discapacidad)	36 284	41,7
No tiene dificultades funcionales	342 035	46,5
Quintil de riqueza		
Menor riqueza	108 138	44,9
Segundo	91 093	49,3
Tercero (intermedio)	82 278	43,6
Cuarto	63 407	44,9
Mayor riqueza	57 973	49,6
Lugar de residencia		
Urbana	294 081	45,8
Rural	108 809	47,7
San José	128 322	47,3
Alajuela	79 784	47,3
Cartago	43 050	37,4
Heredia	29 694	46,1
Guanacaste	32 887	54,0
Puntarenas	46 989	40,7
Limón	42 164	50,6

Fuente: elaboración propia.

TABLA 20.

Porcentaje de mujeres que mencionan la aplicación de castigo en menores de 5 años por parte de alguna persona del hogar, en el último mes.

	Número de mujeres	Porcentaje que menciona castigo a menores de 5 años
Total	402 889	46,3
Número de nacidos vivos		
No ha dado a luz	50 566	43,0
No ha tenido hijos nacidos vivos	2 322	48,3
1	135 763	48,5
2	109 320	52,0
3	59 949	44,2
4 o más	44 970	32,3
Ha sido victimizada en los últimos 3 años		
No	349 020	45,8
Sí	53 869	49,7
Se ha sentido discriminada		
No	303 411	44,7
Sí	99 478	51,3
Edad a la primera relación sexual		
8 a 14	59 975	47,7
15 a 17	158 273	45,2
18 a 19	92 737	52,6
20 a 34	57 397	37,7
Edad a la primera unión		
10 a 14	16 370	46,0





	Número de mujeres	Porcentaje que menciona castigo a menores de 5 años
15 a 17	78 169	47,6
18 a 19	65 645	46,7
20 a 34	154 297	46,0
35 a 49	3 812	49,3

Diferencia de edad con pareja actual		
Hombre es menor	47 551	37,5
0 a 4 años	98 202	46,1
5 a 9 años	64 706	50,6
10 años o más	29 814	44,9

Fuente: elaboración propia.

El castigo a menores de 5 años en el último mes fue mencionado principalmente en hogares con jefatura femenina, con educación superior o universitaria, con edades menores de 36 años o de 60 años o más.



TABLA 21.

Porcentaje de mujeres que mencionan la aplicación de castigo en menores de 5 años por parte de alguna persona en el hogar, en el último mes. EMNA 2018

	Número de mujeres	Porcentaje que menciona castigo a menores de 5 años
Total	402 889	46,3
Jefatura del hogar		
Hombre	239 412	44,7
Mujer	161 265	49,0
Educación de la jefatura		
Ninguna educación	10 704	41,9
Primaria	155 139	44,3
Secundaria	147 430	47,5
Superior	88 923	48,6
Edad de la jefatura		
Menor o igual a 36	179 203	50,8
37 a 59	187 660	42,1
60 y más	33 814	47,2

Fuente: elaboración propia.

1.2 Exposición a la violencia

Si se integra en un solo indicador la presencia de estos eventos:

1. Mujer ha sido victimizada en los últimos 3 años.
2. Mujer se ha sentido discriminada por alguna razón, en los últimos 12 meses.
3. Mujer justifica golpes de la pareja, cuando la mujer realiza ciertas acciones.

4. Mujer ha sufrido violencia obstétrica.
5. Mujer tuvo su primera relación sexual antes de los 16 años.
6. En el hogar se aplica castigo en menores de 5 años o de 5 a 17 años.

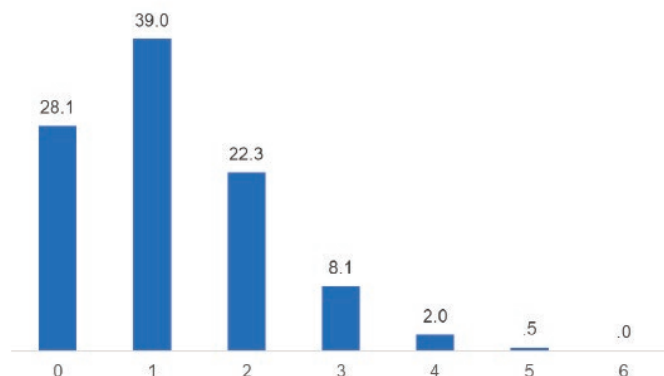
El 71,9 % de las mujeres entre 15 y 49 años han experimentado, al menos, uno de estos eventos en sus vidas, para un promedio de 1.2. Los eventos más comunes, que aparecen en el gráfico 9, son relaciones sexuales antes de los 16 años, que la mujer se haya sentido discriminada y el castigo físico o insultos en menores como medidas de disciplina.

GRÁFICO 9.
Porcentaje del total de mujeres entre 15 y 49 años asociadas a alguno de estos eventos violentos. EMNA 2018

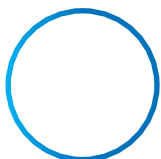


Fuente: elaboración propia.

GRÁFICO 10.
Intensidad del contexto de violencia (número de eventos) que se vive en los hogares desde los ojos de las mujeres entre 15 y 49 años. EMNA 2019



Fuente: elaboración propia.

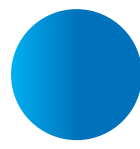


Al correr la regresión logística es importante destacar que el modelo tiende a clasificar mejor a las mujeres que declararon alguno de los eventos de violencia (90,6 %). No obstante, entre las mujeres que no los declararon, 72,6 % tendría alguna probabilidad de estar en un contexto de violencia. Las características identificadas del contexto de violencia que lo potencian son las siguientes.

TABLA 22.
VARIABLES SIGNIFICATIVAS EN EL ANÁLISIS DE REGRESIÓN LOGÍSTICA PARA EXPLICAR EL EVENTO DE EXPOSICIÓN A VIOLENCIA.

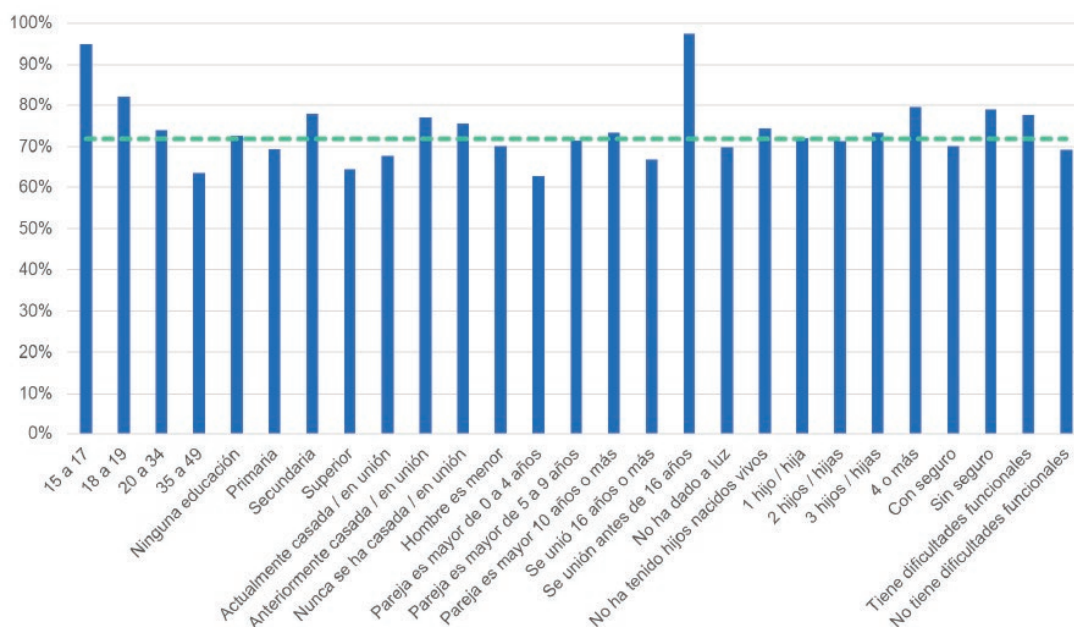
Característica	Mayor probabilidad de un contexto de violencia
Características de la mujer	
Edad de la mujer	15 a 17 años
Nivel educativo mujer	Secundaria
Estado conyugal	Alguna vez casada o unida
Seguro social	Sin seguro
Dificultades funcionales	Con dificultades
Edad primera unión	Antes de los 16 años
Número de hijos nacidos vivos	4 o más
Diferencia edad con pareja actual	10 años o más
Características hogar	
Sexo de la jefatura	Femenina
Educación de la jefatura	Ninguna educación
Edad de la jefatura	Menor de 36 años
Quintil de riqueza	Primer o segundo quintil
Provincia	Guanacaste, Limón

Fuente: elaboración propia.



El gráfico 11 resume el contexto de violencia según características de las mujeres. En detalle, hay una mayor proporción de contextos violentos entre mujeres jóvenes menores de 20 años, con educación secundaria, con dificultades funcionales y sin seguro social. La probabilidad aumenta si la mujer ha dado a luz y, en particular, si tiene 4 hijos o más, si se unió entre los 10 y 15 años o si su pareja actual es mayor que ella 5 o más años. De modo que, hay más riesgo de encontrar situaciones de violencia como las analizadas en este capítulo.

GRÁFICO 11.
Porcentaje de mujeres en contexto de violencia, según características de la mujer. EMNA 2018



Fuente: elaboración propia.

De acuerdo con las características de la jefatura, las siguientes categorías están asociadas a mayor probabilidad de un contexto de violencia para las mujeres: jefatura femenina, jefatura sin educación o con educación secundaria y jefatura menor de 36 años, quintiles inferiores de riqueza y en las provincias de Guanacaste y Limón.

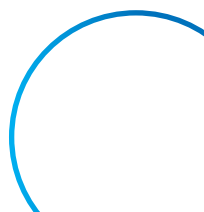
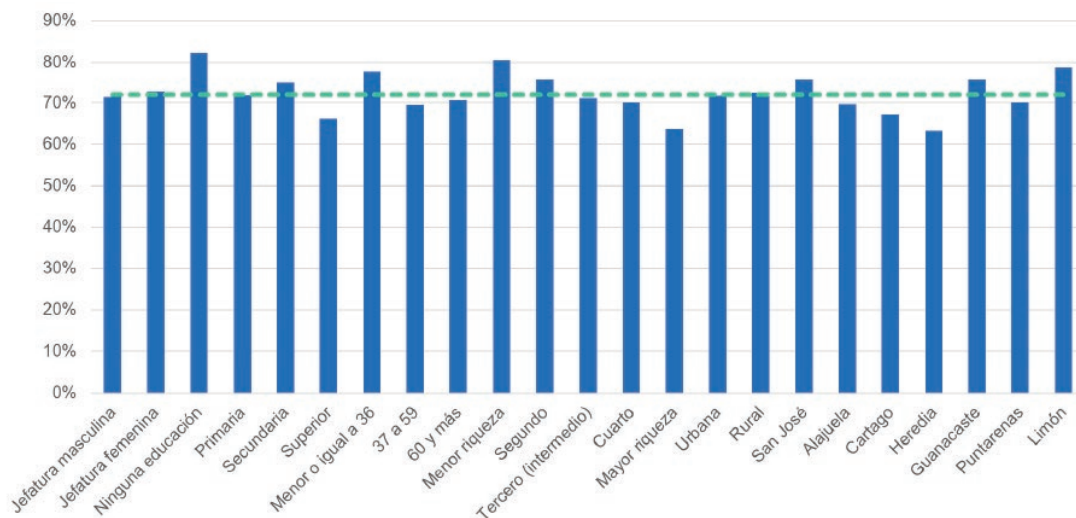


GRÁFICO 12.

Porcentaje de mujeres en contexto de violencia, según características de la jefatura. EMNA 2018



Fuente: elaboración propia.

1.3 Satisfacción en la vida

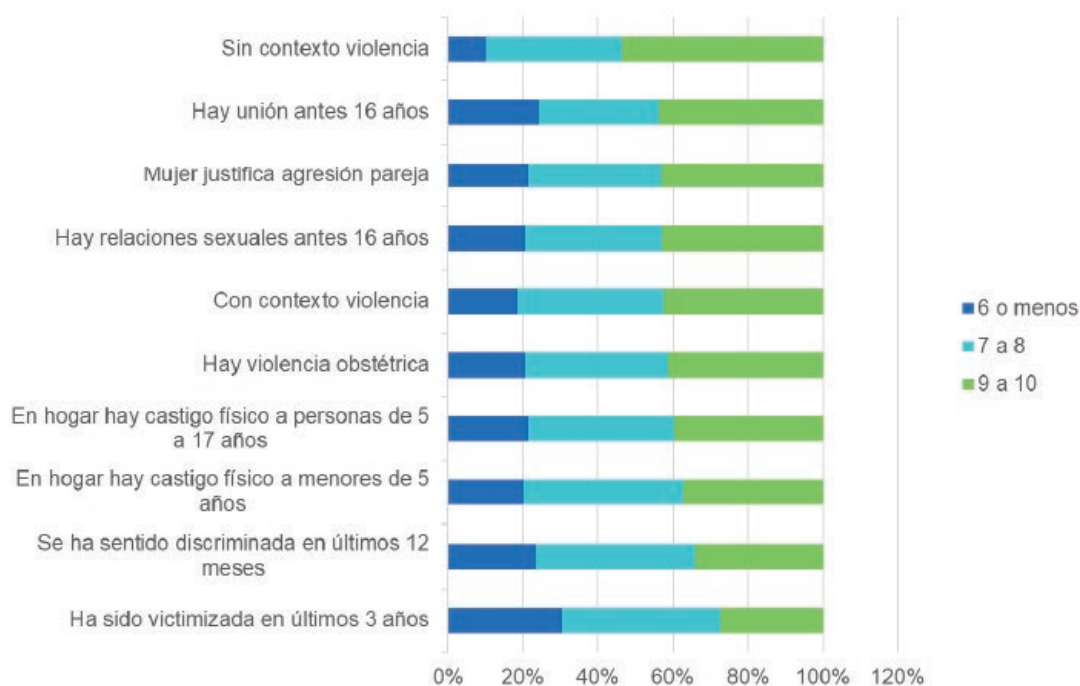
El nivel de satisfacción ante la vida tiene que ver con la percepción de sentirse personas plenas y realizadas ante las situaciones que la vida presenta. También, se relaciona con la posibilidad de elegir, es decir, con el ejercicio pleno de las autonomías de las mujeres (física, económica y política).

Además, el empoderamiento de las mujeres es un acto político contra lo establecido por el patriarcado. Una mujer feliz y plena, desde la libertad, podrá vivir una vida más satisfactoria.

Carmen, una mujer de 49 años, vive con su hija y su pareja. Desde hace mucho decidió poner límites en su hogar y tomar decisiones por ella misma. Sale con sus amigas a tomar café, hace ejercicios con sus amigas del barrio y cuenta que desde que decidió librarse de los mandatos sociales, vive una vida más feliz, se siente libre y en paz.

El cuestionario de la EMNA incluyó una sección sobre satisfacción actual de las mujeres y su evolución respecto al pasado y perspectivas futuras. La satisfacción fue calificada en una escala de 0 a 10. Asimismo, se ha agrupado en tres rangos: insatisfacción (0 a 6), intermedia (7 a 8) y satisfacción (9 a 10), por cuanto discriminan mejor que el uso de promedios. De manera que, 53 % de las mujeres que no han experimentado eventos de violencia, están muy satisfechas con su vida, mientras que solamente 27 % de las mujeres que han sido victimizadas en los últimos tres años se manifiestan de esa forma. La victimización y la discriminación son los eventos que impactan más la satisfacción de las mujeres con sus vidas.

GRÁFICO 13.
Rango de satisfacción con su vida en las mujeres entre 15 y 49 años, según exposición a situaciones de violencia. EMNA 2018



Fuente: elaboración propia.

El 60 % de las mujeres considera que su vida en general ha mejorado en el último año, a mayor nivel de satisfacción más fuerte es esta percepción. Mientras que las que están menos satisfechas hoy, consideran con más frecuencia que su vida no ha cambiado o incluso ha empeorado.

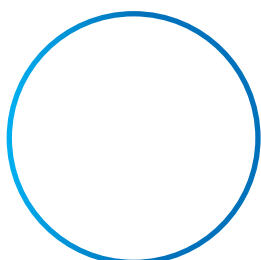
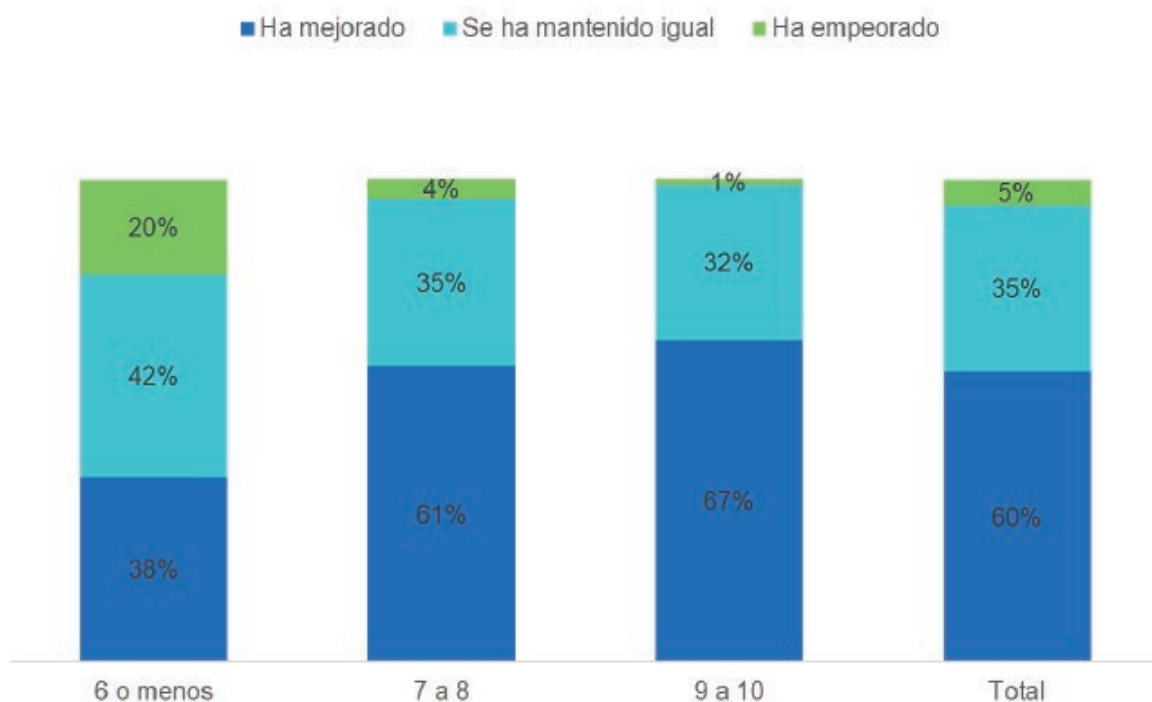


GRÁFICO 14.
Percepción de su situación actual respecto a hace un año,
según rango de satisfacción actual. EMNA 2018



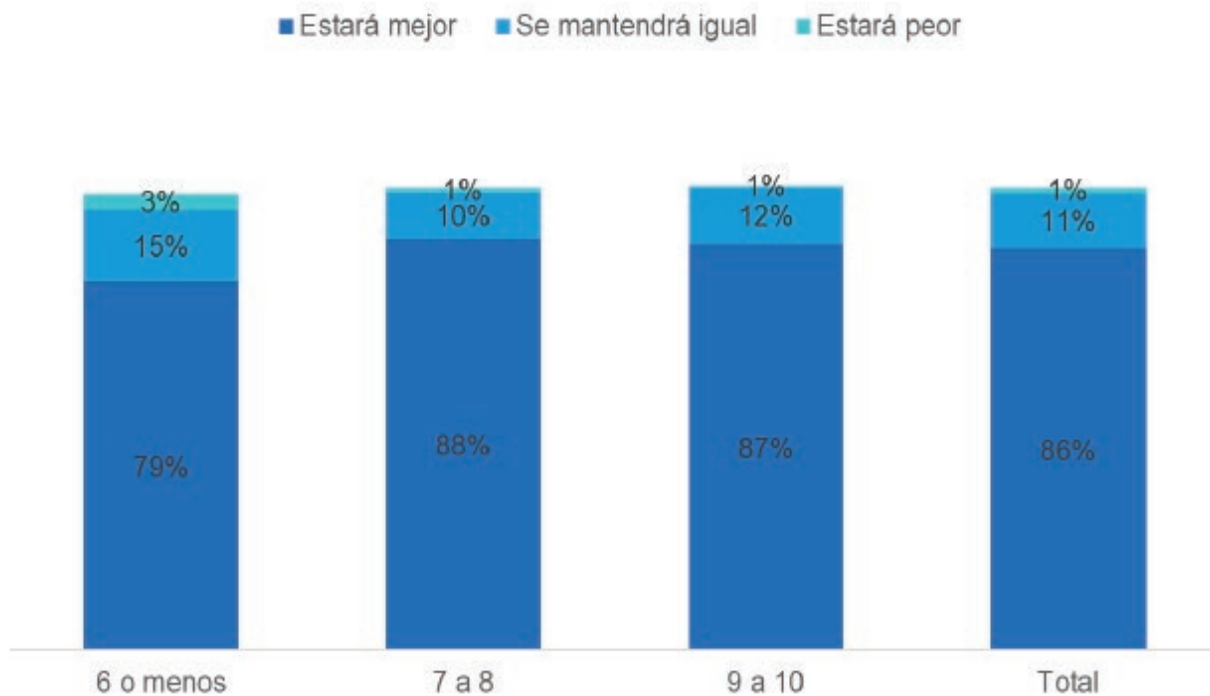
Fuente: elaboración propia.

A futuro, una mayoría (86 %) se manifiestan muy optimista, pues piensa que su vida mejorará. Estas percepciones pueden estar asociadas a múltiples condiciones de sus contextos vitales, actitudes y habilidades para enfrentar la vida, lo cual no fue medido en este cuestionario, por lo tanto, es limitado lo que se puede interpretar.



GRÁFICO 15.

Percepción de su situación actual respecto a hace un año, según rango de satisfacción actual. EMNA 2018



Fuente: elaboración propia.

1.4 Una reflexión final

Los datos y las evidencias encontradas tienen que servir de insumos para la toma de decisiones en materia de políticas públicas y para la revisión de aspectos de mejora en la ejecución de programas y proyectos dirigidos a las mujeres y a las niñas. En cuanto a esto, se debe considerar que uno de los retos que plantean los indicadores del Objetivo 5 de Desarrollo Sostenible es: Eliminar todas las formas de violencia contra todas las mujeres y las niñas en los ámbitos público y privado, incluidas la trata y la explotación sexual y otros tipos de explotación.

Ahora bien, se evidencia que existe mayor vulnerabilidad entre las mujeres jóvenes, con bajos niveles de escolaridad, y que han sido víctimas de abuso sexual infantil y con menos ingresos económicos, a presentar situaciones de victimización, discriminación y a la normalización de la violencia.

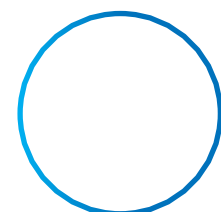
La vulnerabilidad se asocia con factores estructurales que colocan a personas o grupos en situaciones de riesgo y sobrepasan las capacidades de respuesta individual o colectiva.

La vulnerabilidad fracciona y, por lo tanto, anula el conjunto de derechos y libertades fundamentales, de tal suerte que las personas, grupos o comunidades en esta condición tienen estos derechos únicamente a nivel formal, ya que en los hechos no se dan las condiciones necesarias para su ejercicio. Lo anterior, revela la importancia de trabajar desde la interseccionalidad en la planificación de las políticas, planes y proyectos, por cuanto se ha configurado como un concepto analítico, así como un instrumento político que ayuda a entender las dinámicas de los colectivos con especificidades particulares que se entrecruzan con otras problemáticas y discriminaciones que ya nos brindan los datos.

Un aspecto que llama la atención es que entre las mujeres que han sido víctimas de abuso sexual infantil, tienen mayor probabilidad de sentirse discriminadas, lo cual lleva a revisar los programas que ejecuta el Estado en materia de reparación del daño a esta población. También, es importante rescatar que las mujeres de 20 a 34 años, además de sentirse discriminadas, es el grupo que indica que sido mayormente víctima de una situación de agresión, ya sea dentro o fuera del hogar.

A pesar de que los datos de la presente encuesta no permiten obtener conclusiones sobre la violencia contra las mujeres en el ámbito doméstico, un dato que llama la atención es que cuando las mujeres se refieren a situaciones ligadas con la victimización, un 40,8 % afirma que tales situaciones han pasado en el ámbito doméstico; además, el 88,1 % conoce a su agresor. Estos datos brindan indicios de que el hogar sigue siendo un lugar peligroso para las mujeres, y que a mayor edad de estas, mayor el riesgo de violencia doméstica.

Sumado a lo anterior, otro aspecto en el cual se debe poner énfasis es en las zonas que presentan mayores riesgos de violencia dentro de la casa, de normalización de la violencia, de situaciones de abuso sexual infantil y de relaciones impropias, lo cual es en las zonas de Guanacaste, Limón y Puntarenas. Esto, lleva a plantearse el objetivo de desarrollar estrategias diferenciadas y destinar mayores recursos a los territorios en donde las prácticas culturales influyen significativamente.



Capítulo 2: ¿Cómo se transmiten los roles a las personas menores en el hogar?

En los cuestionarios para personas menores de 5 años, y de 5 a 17 años que fueron aplicados a las personas cuidadoras o a las madres, se recopiló información sobre la disciplina infantil (para todas las personas menores de 17 años), desarrollo temprano infantil (menores de 5 años) y tareas realizadas en el hogar (5 a 17 años). Estos temas son cubiertos en este capítulo desde la perspectiva de cómo se moldean las conductas y se transmiten los roles que las personas menores tienen en el hogar y para la vida.

2.1 Disciplina infantil aplicada por alguna persona adulta del hogar

Se entiende por disciplina infantil como las prácticas desarrolladas por los padres y madres de personas menores de edad, ligadas a las formas de educar, corregir, enseñar y transmitir valores, formas de conocimiento. Esto, está determinado por los valores y las culturas.

Ana tiene 24 años, y le dice a sus hijos las “bendis”, para referirse a las bendiciones que le ha brindado Dios. Está separada del padre de sus hijos hace cuatro meses, y dice que disciplinar a sus hijos es muy difícil. Además, que a veces la desesperan y se cree una mala madre. Tiene poca ayuda por parte del padre de sus hijos y dice que desde que está separada siente mucha presión porque le está tocando educarlos sola.

Pues bien, cuando se consulta a la persona encargada o a la madre de la persona menor acerca de las medidas tomadas en el último mes, por parte de alguna persona adulta del hogar en cuanto a enseñarles la manera correcta de comportarse o cómo afrontar un problema de comportamiento, la mayoría explican el comportamiento erróneo. El porcentaje pasa de 85 % en menores de 5 años a 95 % en 5 años o más. En general, a los varones se les aplican más medidas de disciplina que

a las niñas, en todos los grupos de edad; al respecto, llama la atención que tanto de 5 a 9 como de 10 a 14 años, les explican más a los hombres que a las mujeres acerca de ese comportamiento no aceptable.

La segunda medida más común es quitarles algún privilegio, sobre todo a partir de los 5 años y es más alto en hombres que en mujeres.

Golpearles en la mano o golpear la pierna o el brazo son medidas que se aplican más en menores de 5 años y disminuye significativamente a mayor edad. El uso de golpes con faja, cepillo o faja incrementa en los menores de 5 a 9 años.

Un detalle a tomar en cuenta es que la disciplina física o de gritos o insultos es más alta entre personas de 5 a 9 años, que en los otros grupos.

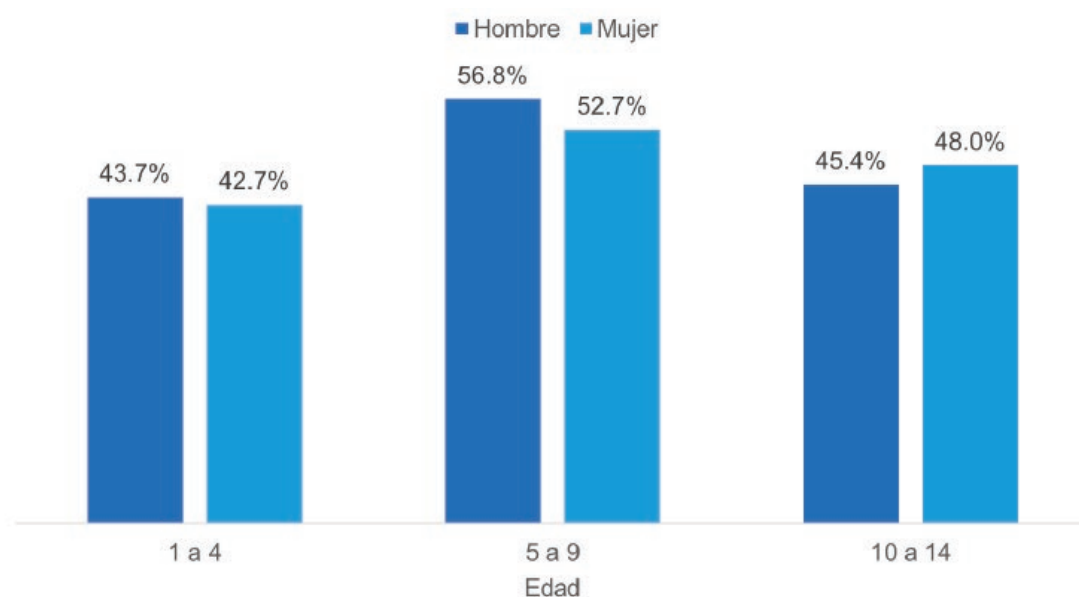


TABLA 23.
Porcentaje de personas menores de 15 años a las que se les aplica algún tipo de disciplina, según sexo y edad. EMNA 2018

	1 a 4 años			5 a 9 años			10 a 14 años		
	Hombre	Mujer	Diferencia	Hombre	Mujer	Diferencia	Hombre	Mujer	Diferencia
Le quitó algún privilegio	55,5	52,2	-3,3	80,7	69,6	-11,1	76,4	62,6	-13,8
Explicó el comportamiento erróneo	85,8	85,2	-0,6	95,7	92,0	-3,7	92,0	88,2	-3,8
Le sacudió o pellizcó	4,8	3,1	-1,7	5,4	5,0	-0,4	3,4	4,3	0,9
Le gritó o le gritó muy duro	29,0	27,5	-1,5	37,8	34,3	-3,5	32,6	30,8	-1,8
Le dio otra cosa que hacer	40,0	39,2	-0,7	37,7	32,3	-5,4	35,9	28,9	-7,0
Le golpeó o le nalguéó solo con la mano	38,0	36,7	-1,3	30,1	26,2	-3,9	13,1	12,5	-0,6
Lo/la golpeó con una faja, chancleta, cepillo de pelo, un palo u otro objeto duro	15,6	12,3	-3,2	22,3	17,7	-4,6	11,9	10,8	-1,2
Le dijo tonto/a, vago/a o alguna otra cosa parecida	3,1	3,1	0,0	8,0	7,9	-0,2	13,9	20,6	6,7
Lo/la golpeó / dio un manazo en la cara, en la cabeza o en las orejas	1,7	1,6	-0,2	3,2	1,8	-1,3	2,7	2,6	-0,1
Lo/a golpeó / dio un manazo en la mano, en el brazo o en la pierna	13,7	10,1	-3,6	7,8	8,3	0,5	5,6	5,2	-0,4
Le dio una paliza, le pegó una y otra vez lo más fuerte que pudo	0,5	0,9	0,4	1,0	,1	-0,9	,4	0,2	-0,3
Uso de golpes, gritos, insultos (índice total)	43,7	42,7	-1,4	56,8	52,7	-3,1	45,4	48,0	-2,0

Fuente: **Elaboración propia.**

GRÁFICO 16.
Porcentaje de personas menores que reciben castigo físico o gritos e insultos como medidas disciplinarias, según sexo y edad. EMNA 2018



Fuente: elaboración propia.

Cuando se corre un modelo de regresión logística binaria para la aplicación de medidas que incluyen golpes, gritos o insultos, en menores de 5 años, la probabilidad de que ese evento haya ocurrido en el último mes aumenta según la provincia y la educación de la madre.

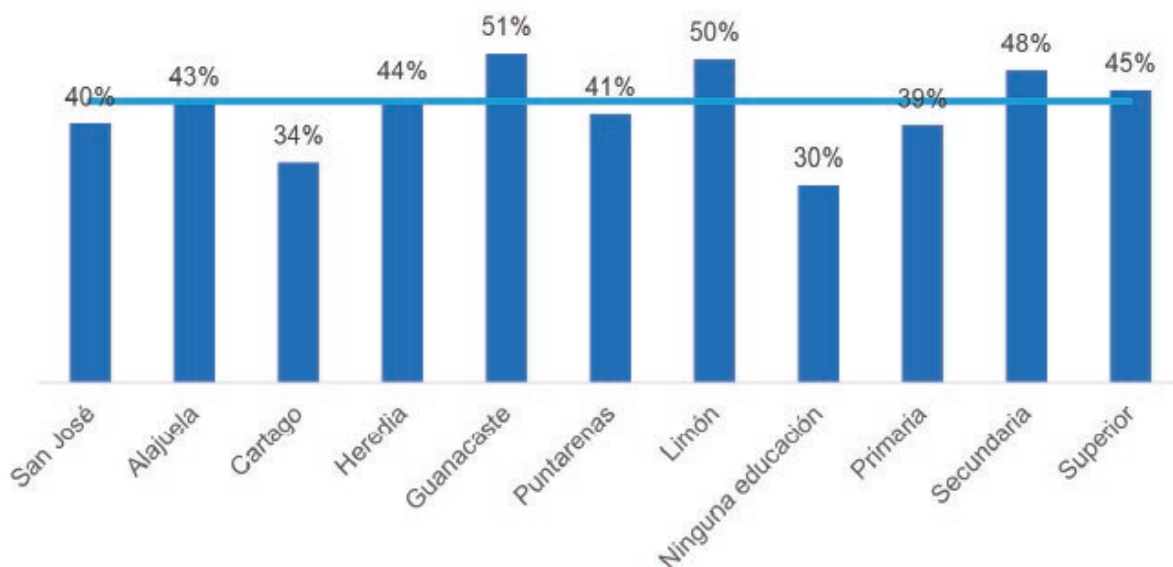
TABLA 24.
Variables significativas en el análisis de regresión logística para explicar el evento en que el menor de 5 años reciba castigo físico, insultos o gritos.

Característica	Mayor probabilidad de que una persona menor de 5 años reciba castigo físico, insultos o gritos
Provincia	Guanacaste y Limón
Educación de la madre	Secundaria o superior

Fuente: elaboración propia.

GRÁFICO 17.

Porcentaje de personas menores de 5 años que han recibido castigo físico, insultos o gritos en el último mes. EMNA 2018



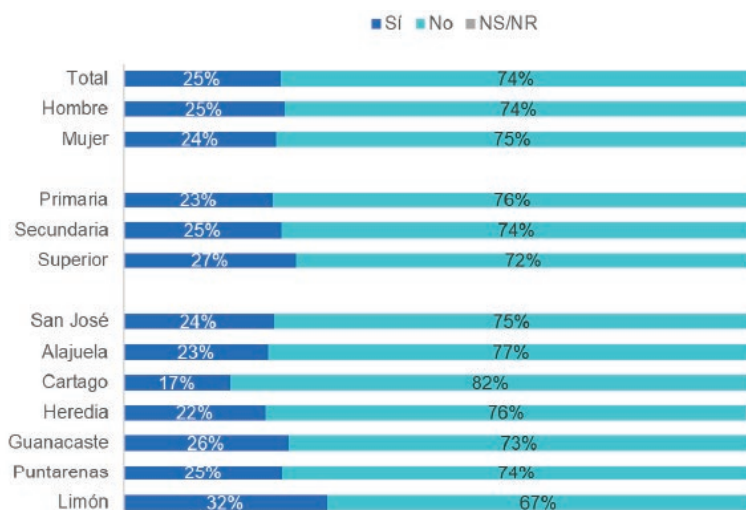
Fuente: elaboración propia.

Más personas encargadas, o madres⁴, reportaron castigo físico, insultos o gritos en menores de 5 años, cuando residen en Guanacaste o Limón, cuando la jefatura del hogar tiene una religión no católica y en madres con educación secundaria o superior. No hay diferencias significativas según el sexo de la persona menor de 5 años.

A las madres de estas personas menores de 5 años se les consultó si consideran que para educar correctamente hay que castigar físicamente. El resultado muestra que, sin distinción de sexo del menor, 25 % está de acuerdo con la afirmación, más alto a mayor educación alcanzada por la madre y en las provincias de Guanacaste y Limón.

⁴ Son ellas las personas entrevistadas, el castigo físico pudo ser aplicado por cualquier otra persona del hogar en el último mes.

GRÁFICO 18.
Menores de 5 años ¿cree usted que para criar o educar correctamente a un niño o a una niña, se le debe castigar físicamente? EMNA 2018



Fuente: elaboración propia.

Para las personas entre 5 y 14 años, las variables cambian y se enfocan en nivel educativo alcanzado por la persona menor o por la madre. La probabilidad del evento aumenta si el menor está en interactivo, transición o preparatoria, o bien, en algún grado de primaria o si la madre tiene educación secundaria o superior.

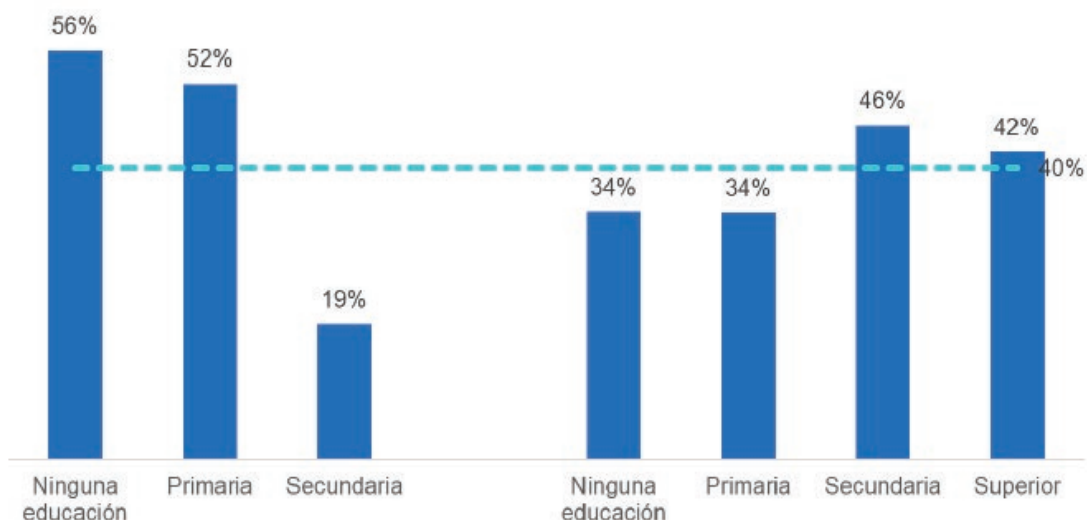
TABLA 25.
VARIABLES SIGNIFICATIVAS EN EL ANÁLISIS DE REGRESIÓN LOGÍSTICA PARA EXPLICAR EL EVENTO EN QUE EL MENOR 5 A 14 AÑOS RECIBE CASTIGO FÍSICO, INSULTOS O GRITOS.

Característica	Mayor probabilidad de que una persona menor de 5 a 14 años reciba castigo físico, insultos o gritos
Educación de la persona menor	Preescolar o primaria
Educación de la madre	Secundaria o superior

Fuente: elaboración propia.

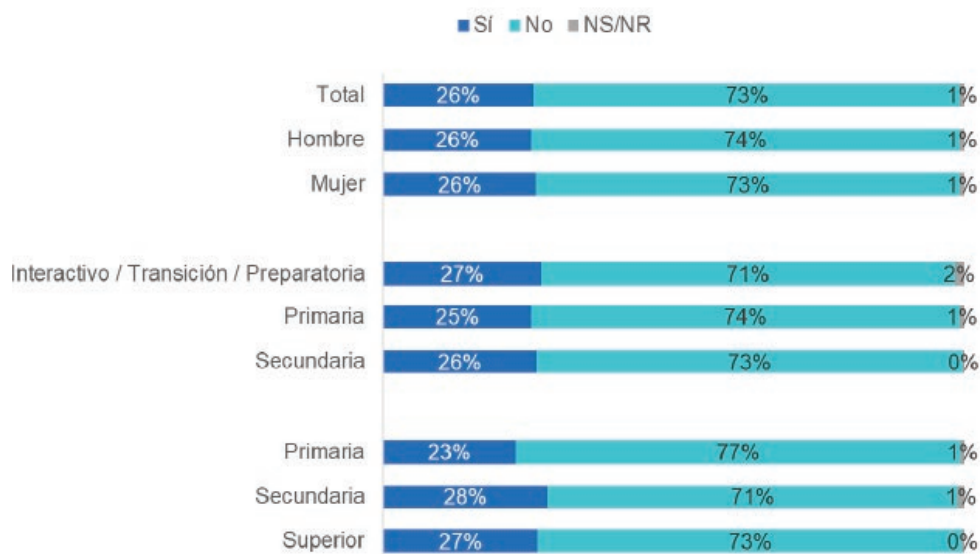
Además, 26 % de las madres opinan que el castigo físico es necesario para educar correctamente a las personas entre 5 y 14 años. Esta proporción es más alta entre madres con educación secundaria o universitaria.

GRÁFICO 19.
Porcentaje de personas de 5 a 14 años que han recibido castigo físico, insultos o gritos en el último mes. EMNA 2018



Fuente: elaboración propia.

GRÁFICO 20.
Menores de 5 a 14 años ¿cree usted que para criar o educar correctamente a un niño o a una niña, se le debe castigar físicamente? EMNA 2018



Fuente: elaboración propia.



2.2 Desarrollo temprano infantil

Según Unicef, los primeros ocho años de la vida del niño y la niña son fundamentales, especialmente los tres primeros años, dado que son la base de la salud, el crecimiento y el desarrollo en el futuro. Durante este periodo, las niñas y los niños aprenden más rápidamente que en cualquier otra época. Los recién nacidos y los niños de corta edad se desarrollan con mayor rapidez y aprenden más fácilmente cuando reciben amor y afecto, atención, aliento y estímulos mentales, así como alimentos nutritivos y una buena atención de la salud, lo cual, está demostrado, es básico para el posterior desarrollo intelectual y emocional de la persona.

Ian es un niño de 4 años que asiste al Cecudi de su barrio, en Mora. La mamá dice que se nota su avance, que está mejor alimentado y juega con otros niños y niñas. Además, que su vocabulario ha aumentado y le han enseñado a ella juegos para estimularlo. Las personas de su familia dicen que va a ser un niño muy inteligente.

Todos los niños y niñas tienen derecho a ser registrados legalmente cuando nacen, a recibir atención de la salud, una buena alimentación, educación y protección contra las lesiones, el maltrato y la discriminación. Sumado a ello, es obligación de los progenitores y los gobiernos asegurar que estos derechos se respeten, se protejan y se pongan en práctica.

Se consultó a las madres o personas encargadas acerca de actividades de desarrollo temprano infantil efectuadas con menores de 5 años.



En relación con la cantidad de libros con dibujos, 44,8 % declaró no tener libros de este tipo y 29,5 % tiene entre 1 y 3 libros. Es más alta la cantidad de libros entre niñas que entre varones. También, hay diferencia según el nivel educativo de la madre, mientras que un 80 % de las madres con educación superior tienen libros de este tipo para sus hijas e hijos, el 32 % de las madres sin educación los tienen. Evidentemente, a mayor nivel de riqueza del hogar, más libros se poseen para estos menores. Las madres residentes en Guanacaste y Limón reportan menos libros, mientras que las que viven en Cartago y Heredia reportan mayor cantidad.

TABLA 26.
Número de libros con dibujos, o para niños o niñas, que tienen los menores de 5 años. Emna 2018 (porcentajes)

	Ninguno	1 a 3	4 a 6	7 a 9	10 o más
Total	44,8	29,5	11,4	2,6	11,7
Sexo del menor					
Hombre	46,2	29,3	11,4	2,8	10,4
Mujer	43,3	29,7	11,4	2,4	13,2
Educación de la madre					
Ninguna educación	67,9	25,0	5,4	0,0	1,8
Primaria	62,0	25,9	7,1	0,9	4,1
Secundaria	46,4	31,0	11,1	2,2	9,3
Superior	20,3	30,3	17,4	5,5	26,5
Provincia					
San José	32,3	30,6	16,0	4,2	17,0
Alajuela	43,2	27,8	12,7	2,9	13,4
Cartago	29,8	31,0	14,4	3,4	21,5
Heredia	26,9	27,4	20,4	4,0	21,4
Guanacaste	61,8	28,9	6,5	0,3	2,6
Puntarenas	51,1	31,4	7,8	1,8	7,8
Limón	57,6	28,7	6,8	1,8	5,1

	Ninguno	1 a 3	4 a 6	7 a 9	10 o más
Menor riqueza	64,8	26,1	5,0	0,7	3,4
Segundo	49,0	31,3	11,6	1,6	6,5
Tercero (intermedio)	33,9	34,8	16,0	3,4	11,9
Cuarto	25,8	31,3	17,1	5,6	20,2
Mayor riqueza	13,9	24,7	16,3	5,7	39,4

Fuente: elaboración propia.

Se encuentra que, en cuanto a los tipos de juguetes, más madres reportaron que las niñas menores de 5 años juegan con dispositivos electrónicos, tales como teléfonos celulares o tabletas, en comparación con los varones.

TABLA 27.
Porcentaje de niños y niñas que juegan con juguetes cuando están en la casa. Menores de 5 años. EMNA 2018

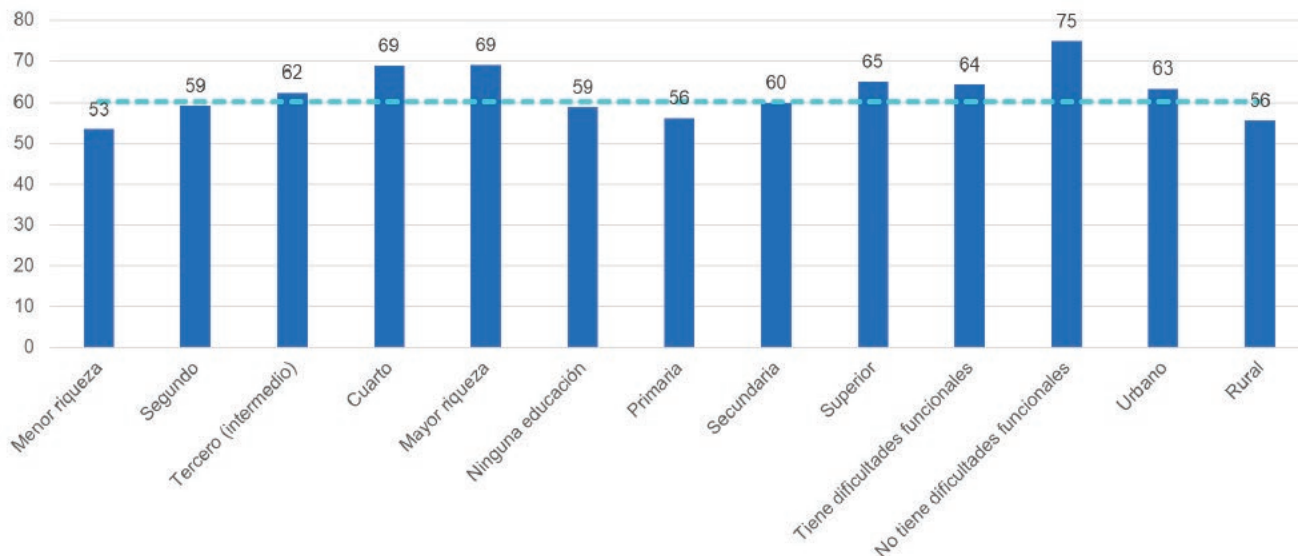
	Hombre	Mujer	Diferencia
Juguetes caseros	31,3	33,7	2,3
Juguetes de tienda	94,3	95,0	0,7
Objetos del hogar u objetos del exterior	78,8	78,2	-0,5
Dispositivos electrónicos como tabletas o teléfonos inteligentes	56,1	64,6	8,5

Fuente: elaboración propia.

El uso de estos dispositivos electrónicos es más común en los dos quintiles superiores de riqueza, cuando las madres tienen educación superior, residen en zonas urbanas y cuando los menores no tienen dificultades funcionales o condición de discapacidad.

GRÁFICO 21.

Porcentaje de niños y niñas menores de 5 años que usan dispositivos electrónicos como juguetes. EMNA 2018



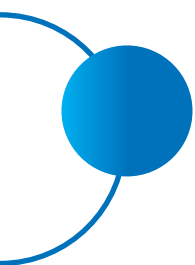
Fuente: elaboración propia.

2.2.1 Actividades realizadas con los niños y las niñas

Según Unicef, los primeros ocho años de la vida del niño y desarrollar actividades con los niños y niñas, como jugar o ir de compras, les ayuda a mejorar su relación con los padres y madres. De igual forma, esto contribuye con la salud mental y a tener mayores estímulos. Por lo tanto, llevar a cabo actividades con los hijos e hijas, los ayudará a ser personas más felices.

Yendry tiene 36 años y 2 hijos y 2 hijas. Dice que, conforme crecen, se ha dado cuenta que su relación de confianza mejora, que quiere cortar cadenas, porque sus papás siempre estaban muy ocupados y no jugaron con ella ni le dedicaban tiempo. Además, nunca tuvo la confianza de contar una situación de abuso por la que estaba pasando. Por eso quiere darles a sus hijos e hijas una relación de confianza, y eso pasa por hacer las tareas con ellos y ellas, jugar, dedicarles tiempo, involucrarles en las tareas doméstica y disfrutar en familia.

Se preguntó si alguna persona del hogar había realizado ciertas actividades con los niños y las niñas en los últimos tres días, para personas entre 2 y 4 años. En promedio, las madres han efectuado entre 3 y 4 actividades con el hijo o la hija, mientras



que el padre entre 1 y 2, para una diferencia promedio de 2 actividades. La brecha es mayor para actividades como jugar, sacar a pasear y cantar canciones; mientras que en contar cuentos es donde hay la menor brecha. En el caso de los padres no hay diferencia significativa en la cantidad de actividades que hacen con hijos o hijas, mientras que las madres hacen un poco más de actividades con las niñas que con los niños, por ejemplo, contar cosas o dibujar, jugar o leer libros.

TABLA 28.
Porcentaje de personas menores de 15 años a las que se les aplica algún tipo de disciplina, según sexo y edad.
EMNA 2018

Actividad	Niño			Niña			Niño o niña		
	Mamá	Papá	Diferencia	Mamá	Papá	Diferencia	Mamá	Papá	Diferencia
Contó cosas o dibujó	52,1	20,2	31,9	58,0	20,9	37,1	54,9	15,2	39,7
Jugó	75,6	41,7	34,0	78,5	38,8	39,7	77,0	12,8	64,2
Le llevó afuera	71,6	39,1	32,5	72,9	39,1	33,8	72,2	18,3	54,0
Cantó canciones	69,0	22,3	46,7	70,5	24,2	46,3	69,7	18,6	51,2
Contó cuentos	45,5	18,1	27,4	47,7	19,6	28,2	46,6	30,1	16,5
Leyó libros	48,8	18,8	30,1	52,3	19,9	32,4	50,5	15,7	34,9
Número promedio de actividades	3,63	1,60	2,03	3,80	1,63	2,18	3,71	1,61	2,10

Fuente: Elaboración propia.

Cuando se moldea el realizar actividades de la madre con las niñas y los niños de 2 a 4 años, mediante una regresión logística, las características que aumentan la probabilidad de que este evento ocurra son las siguientes.

TABLA 29.

VARIABLES SIGNIFICATIVAS EN EL ANÁLISIS DE REGRESIÓN LOGÍSTICA PARA EXPLICAR EL EVENTO DE HACER ACTIVIDADES CON NIÑOS O NIÑAS DE 2 A 4 AÑOS. EMNA 2018

Característica	Mayor probabilidad de que madres hagan actividades con niños o niñas de 2 a 4 años
Edad del niño o niña	A menor edad
Provincia	Cartago, San José, Alajuela
Seguro social	Con seguro
Educación de la madre	A mayor educación
Dificultades funcionales de la madre (con discapacidad)	Si no tiene
Educación de la jefatura	A mayor educación
Madre se ha sentido discriminada	Si se ha sentido

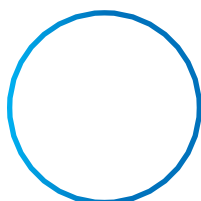
Fuente: elaboración propia.

Es decir, que se realiza al menos una actividad con los niños o niñas de 2 a 4 años, en mayor proporción cuando tiene 2 años, si cuenta con seguro, si la madre y la jefatura del hogar tiene educación superior, si la madre no tiene dificultades funcionales o si ella se ha sentido discriminada en últimos 12 meses por alguna razón.

TABLA 30.

Porcentaje de mujeres que mencionan la aplicación de castigo en menores de 5 años por parte de alguna persona del hogar, en el último mes.

	Número de menores	Ha realizado al menos una actividad
Edad de niño o niña		
2	764	95,3
3	766	92,2



	Número de menores	Ha realizado al menos una actividad
4	776	90,7
Seguro social		
Con seguro	2088	93,3
Sin seguro	216	87,0
Educación de la madre		
Ninguna educación	44	72,7
Primaria	581	88,5
Secundaria	1176	93,7
Superior	504	97,2
Dificultades funcionales de la madre (con discapacidad)		
Tiene dificultades	199	92,0
No tiene dificultades	2024	94,4
Discriminación		
No se ha sentido discriminada	1766	91,7
Se ha sentido discriminada	540	96,1
Educación de la jefatura		
Ninguna educación	78	78,2
Primaria	898	90,0
Secundaria	898	95,2
Superior	429	96,0
Provincia		
San José	449	94,4
Alajuela	470	94,7

	Número de menores	Ha realizado al menos una actividad
Cartago	207	97,6
Heredia	132	93,9
Guanacaste	244	89,3
Puntarenas	383	93,2
Limón	421	87,4

Fuente: elaboración propia.

Cuando se procede con el mismo tipo de análisis para actividades realizadas con el padre, las variables que identifica la regresión logística son las siguientes.

TABLA 31.
Variables significativas en el análisis de regresión logística para explicar el evento hacer actividades con personas menores de 2 a 4 años. EMNA 2018

Característica	Mayor probabilidad de que padres hagan actividades con niños o niñas de 2 a 4 años
Sexo de la jefatura	Si es jefatura masculina
Educación de la jefatura	A mayor educación
Edad de la jefatura	Menor o igual a 36 años
Mujer justifica golpes de esposo en ciertas condiciones	Si la mujer no justifica

Fuente: elaboración propia.

Las variables indicadas tienden a ser más descriptoras del contexto del hogar. Cuando la jefatura es masculina (probablemente padre presente), es joven (36 años o menos), tiene educación superior hay más probabilidad de que el padre haga actividades con sus hijos e hijas de 2 a 3 años, en los últimos tres días, además cuando la mujer (entre 15 y 49 años entrevistada) no justifica la agresión física de la pareja, hay más posibilidades de ese evento.



TABLA 32.

Porcentaje de menores que han realizado al menos una actividad con el padre en últimos 2 días, según características del menor, la madre y el contexto. EMNA 2018

	Número de menores	Ha realizado al menos una actividad
Sexo de la jefatura		
Hombre	1434	68,5
Mujer	853	30,9
Edad de la jefatura		
Menor o igual a 36	1215	58,9
37 a 59	885	52,7
60 y más	187	34,8
Educación de la jefatura		
Ninguna educación	78	35,9
Primaria	898	49,4
Secundaria	898	54,7
Superior	429	68,3
Mujer justifica agresión de pareja		
No	2199	55,0
Sí	107	44,9

Fuente: elaboración propia.

2.3 Tareas en el hogar

Una de las tareas pendientes en la sociedad es el tema de la distribución de las tareas del hogar por parte de las personas que viven en la casa, dado que este trabajo ha estado recargado en las mujeres y en las niñas, como una función típica del sexo femenino.

Carmen tiene 56 años y dice que siempre pensó que ser mujer era darse, y que la forma de chinear a su esposo es encargándose de las tareas de la casa, y como una forma de demostrar amor, que así se lo enseñó su mamá, y así se lo ha enseñado a sus hijas, pero dice que a veces está cansada porque no tiene días libres ni tiempo para dedicarse a ella.

En el cuestionario para menores de 5 a 17 años se preguntó acerca de tareas que los menores realizaron en la casa en la última semana. Al respecto, 73,7 % de las personas en estas edades llevan a cabo alguna tarea en el hogar (tabla 33). En promedio, hombres y mujeres en cada rango de edad hacen la misma cantidad de tareas, pero varía la distribución. Solamente en el rango de 15 a 17 años (gráfico 22) se aprecia una diferencia en la cantidad promedio de actividades; mientras los hombres hacen poco menos de 3, las mujeres hacen entre 3 y 4. Además, cuando las niñas pasan de 9 años asumen con más frecuencia tareas como cocinar, lavar ropa, lavar platos y cuidar a otros niños o niñas. Los varones tienden a realizar tareas como las compras y otras tareas que no se especificaron. Esta distribución de tareas perpetúa los roles tradicionales en el hogar.

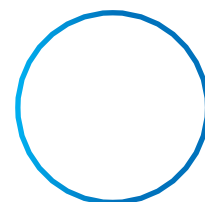
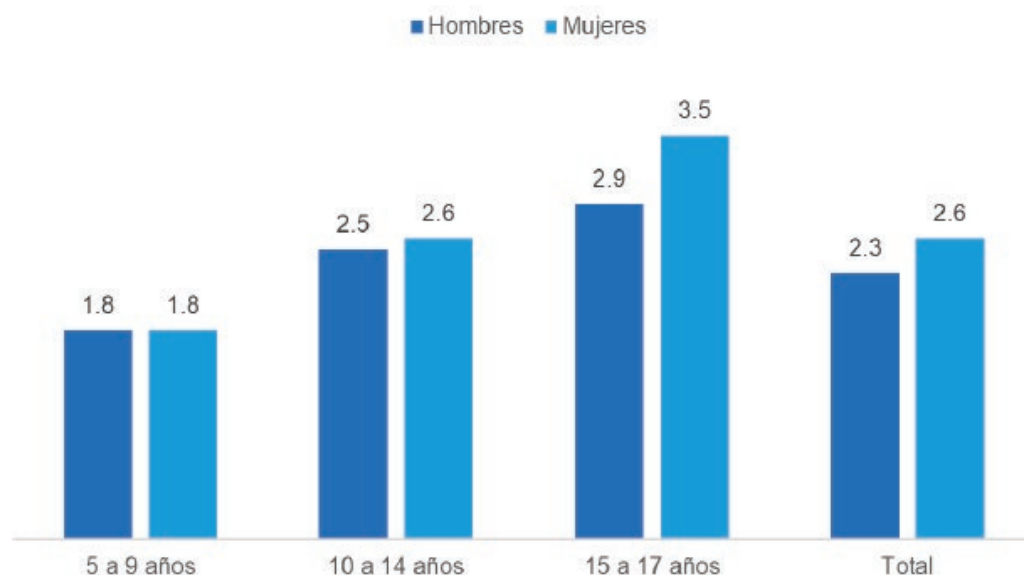


GRÁFICO 22.

Cantidad de tareas del hogar que hacen las personas entre 5 y 17 años, según sexo. EMNA 2018



Fuente: elaboración propia.

TABLA 33.

Porcentaje de personas entre 5 y 17 años que han realizado tareas en el hogar en la última semana. EMNA 2018

	Número de personas entre 5 y 17 años	Ha realizado tareas en la última semana
Total	4122	73,7
Sexo menor		
Hombre	2077	72,1
Mujer	2045	75,4
Seguro social		
Con seguro	3569	76,6
Sin seguro	397	75,3
Provincia		
San José	838	73,0
Alajuela	788	68,5
Cartago	416	77,6
Heredia	247	73,3
Guanacaste	474	77,2
Puntarenas	689	76,2
Limón	670	73,3
Quintil riqueza		
Menor riqueza	1165	74,3
Segundo	962	74,0
Tercero (intermedio)	799	80,9
Cuarto	586	77,3
Mayor riqueza	459	78,6

	Número de personas entre 5 y 17 años	Ha realizado tareas en la última semana
En hogar se aplica disciplina		
No	2530	72,9
Sí	1592	75,0
Mujer ha sido victimizada		
No	3508	72,7
Sí	418	80,6
Mujer se ha sentido discriminada		
No	2993	71,4
Sí	933	80,6

Fuente: elaboración propia.

La regresión logística identifica las siguientes características como las que provocan un aumento en la probabilidad de que una persona entre 5 y 17 años haga tareas del hogar.

TABLA 34.
VARIABLES SIGNIFICATIVAS EN EL ANÁLISIS DE REGRESIÓN LOGÍSTICA PARA EXPLICAR EL EVENTO HACER TAREAS EN EL HOGAR. EMNA 2018

Característica	Mayor probabilidad de que personas entre 5 y 17 años hagan tareas del hogar
Sexo	Mujer
Se aplica disciplina golpes, gritos, insultos	Si se aplica
Quintil de riqueza	Tres quintiles superiores
Seguro social	Con seguro

Característica	Mayor probabilidad de que personas entre 5 y 17 años hagan tareas del hogar
Provincia	Cartago, Guanacaste y Puntarenas
Mujer se ha sentido discriminada	Si se ha sentido
Victimización en los últimos 3 años	Si ha sido victimizada

Fuente: elaboración propia.



TABLA 35.
Porcentaje de personas menores de 15 años a las que se les aplica algún tipo de disciplina, según sexo y edad. EMINA 2018

	5 a 9 años			10 a 14 años			15 a 17 años			5 a 17 años		
	Hombres	Mujeres	Diferencia	Hombres	Mujeres	Diferencia	Hombres	Mujeres	Diferencia	Hombres	Mujeres	Diferencia
Tareas del hogar en la semana pasada: compras	24,5	21,2	-3,3	42,6	32,3	-10,3	42,6	36,8	-5,8	36,1	29,6	-6,5
Tareas del hogar en la semana pasada: cocinar	7,6	11,8	4,2	35,7	43,6	7,9	57,7	73,6	15,9	30,9	40,4	9,5
Tareas del hogar en la semana pasada: Lavar los platos o limpiar la casa	71,1	73,8	2,8	85,0	91,5	6,4	85,4	92,7	7,3	80,1	85,6	5,5
Tareas del hogar en la semana pasada: lavar ropa	5,9	8,7	2,7	17,0	33,8	16,8	35,2	67,6	32,4	17,4	34,0	16,6
Tareas del hogar en la semana pasada: cuidado de niños	11,5	15,3	3,8	19,2	24,8	5,6	26,4	40,2	13,8	18,2	25,6	7,4
Tareas del hogar en la semana pasada: cuidado de ancianos o enfermos	2,0	1,8	-0,2	3,9	2,1	-1,8	8,8	6,5	-2,3	4,4	3,2	-1,2
Tareas del hogar en la semana pasada: otras tareas del hogar	53,8	48,4	-5,4	41,9	32,1	-9,8	31,6	28,1	-3,5	43,7	36,8	-6,9

Fuente: Elaboración propia.

Cuando la persona menor es mujer, con seguro social, residente de provincias como Cartago, Guanacaste o Puntarenas, de quintiles de riqueza intermedios o superiores, en un contexto de hogar donde se aplica disciplina, donde hay mujeres que se han sentido discriminadas en el último año o han sido victimizadas en últimos tres años, es más alta la posibilidad de que realice tareas en el hogar.

2.4 Una reflexión final

A pesar de que los datos muestran que hay una disminución en las brechas entre los niños y las niñas, lo cual podría ser consecuencia de que los programas del Ministerio de Educación y las políticas de cuidado infantil han venido dando avances significativos en materia de socialización de género, todavía quedan tareas pendientes a nivel de cambios culturales que son difíciles de erradicar, al igual que los patrones culturales.

Además, los datos muestran que, a mayor nivel educativo de la madre, y poder adquisitivo, se tiende más a impulsar el desarrollo infantil y a generar otras formas de educar a sus hijos e hijas. Esto, lleva a plantear que entre mayor empoderamiento y recursos tengan las madres, más posibilidades hay que promuevan el desarrollo y la independencia en sus hijos e hijas.

Asimismo, es interesante que los resultados de EMNA 2018 son un reflejo de la ENUT 2017, donde las mujeres siguen asumiendo la carga de las labores de la casa, mientras que los hombres colaboran en la actividad de compras y en las tareas de hijos e hijas. Esto, deja como tarea pendiente a las instituciones un mayor trabajo en áreas de cambio de patrones culturales y de imaginarios sociales alrededor de la división sexual del trabajo.

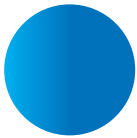
En este sentido, la tabla 35, acerca de labores en el hogar, indica que a menor edad la brecha entre hombres y mujeres en tareas relacionadas con el hogar, como lavar ropa, cocinar, planchar, etc., es menor, pero conforme las niñas van creciendo la brecha es más significativa.

Otro dato interesante es que las tareas que son fuera del hogar, como hacer compras, están más destinadas a los hombres que a las mujeres, lo cual transmite dos mensajes: el espacio de lo privado sigue siendo un espacio para las mujeres, lo público es un espacio para los hombres, lo que perpetúa roles históricos. De igual manera, muy probablemente el espacio de lo público sigue siendo percibido como peligroso para las niñas, lo cual instaura en el imaginario de las niñas que la calle es peligrosa y la casa es un espacio seguro. Esto último, pierde fuerza al analizar los resultados de victimización, en donde un 40,8 % de las mujeres se refieren al hogar como el lugar donde son víctimas de agresión y que la persona agresora es una persona conocida.

Ahora bien, en relación con el estudio de la disciplina infantil es necesario hacer un análisis a partir de que las mujeres son quienes tienen la máxima responsabilidad de cuidado en la familia. En consecuencia, ellas son las mayores responsables de ejercer el tema de la disciplina y, por lo tanto, de caer en situaciones de castigo físico, aunque el cuestionario no recoge quién es la persona que aplica el castigo en el hogar.

Además, las mujeres que presentan mayores riesgos de victimización y de discriminación son las que tienden a mencionar mayor castigo físico, lo cual obedece a situaciones ligadas al estrés y a la naturalización de la violencia como una forma de comportamiento en el hogar.





Capítulo 3: ¿Cómo viven las mujeres el proceso del parto?

En el cuestionario de mujeres entre 15 y 49 años, se les consultó sobre la salud materna y la atención al recién nacido, entre aquellas que tuvieron un nacimiento reciente en los últimos 2 años. En este capítulo se enfocará el análisis en la atención a la mujer, durante el embarazo, al momento del parto y luego de este.

3.1 La atención prenatal

La atención prenatal está definida como la atención que se brinda a la mujer en el momento de embarazo, lo cual es una parte importante del cuidado de la salud durante el embarazo. El personal médico hace un seguimiento del desarrollo del futuro bebé y realizará pruebas de rutina para descubrir y evitar posibles problemas.

Dennise tiene 23 años y acaba de quedar embarazada, dice que le aconsejaron ir al médico a realizarse el chequeo respectivo. Pero tiene miedo porque no está asegurada, sin embargo, una amiga le dijo que tenían la obligación de atenderla. Y dice que mejor que fue, porque le dijeron que es un embarazo de alto riesgo.

Los resultados indican que el 98,7 % de las mujeres recibieron un chequeo prenatal de alguna persona o institución durante el embarazo de su último hijo o hija. Sin embargo, hay pequeñas brechas significativas que son necesarias de destacar. Los riesgos de no recibir atención aumentan en mujeres entre 15 y 17 años, o bien, en mujeres con 4 o más hijos del segundo quintil de riqueza y residentes en Alajuela o de zonas urbanas (Tabla 36).

En términos generales, han recibido atención del personal del área de salud. Solamente el 0,2 % mencionó a una partera tradicional o una Asistente Técnica en Atención Primaria (ATAP). Las mujeres fueron atendidas por diversas personas en este proceso, a saber: 95,9 %, por una persona médico obstetra; 28,5 %, por una enfermera tradicional; y 4,3 %, por una enfermera obstetra. Hay menor atención, por parte de la persona en medicina, a mujeres entre 15 y 17 años, con un hijo (primer nacimiento), sin seguro social y residentes de Alajuela (Tabla 36).

En síntesis, a pesar de que el cuidado prenatal tiene una amplia cobertura, no siempre inicia al principio del embarazo y aquí hay diferencias significativas muy interesantes. Tres de cada cuatro mujeres llegaron en las primeras ocho semanas. Sin embargo, el 53,3% de las mujeres entre 15 y 17 años llegó a partir de la semana nueve. Este inicio más tardío es más común entre mujeres con educación primaria o sin educación, residentes de Guanacaste y Limón, sin seguro social, con dificultades funcionales, del primer quintil de riqueza, con 3 o más nacidos vivos y entre quienes tuvieron su primera relación sexual antes de los 16 años (Tabla 38). Entre las mujeres que sufrieron violencia obstétrica, el promedio de semanas es más alto.

TABLA 36.
Porcentaje de mujeres que tuvieron nacimientos en los últimos dos años y recibieron atención prenatal. EMNA 2018

	Número de mujeres	Porcentaje con cuidado prenatal
Total	136 327	98,7
Edad de la mujer		
15 a 17	3 322	96,1
18 a 19	7 712	99,4
20 a 34	105 949	98,6
35 a 49	19 344	99,1
Nivel educativo de la mujer		
Ninguna educación	75	100,0
Primaria	26 568	98,0
Secundaria	71 612	99,2
Superior	37 393	98,2
Número de hijos vivos		
1	59 745	98,5
2	40 919	99,6
3	19 610	99,0

	Número de mujeres	Porcentaje con cuidado prenatal
4 o más	16 053	96,6
Seguro social		
Con seguro	99 407	98,7
Sin seguro	36 861	98,6
Quintil de riqueza		
Menor riqueza	40 966	98,5
Segundo	29 270	97,5
Tercero (intermedio)	24 917	98,9
Cuarto	22 491	99,8
Mayor riqueza	18 683	99,3
Lugar residencia		
Urbana	98 173	98,5
Rural	38 154	99,2
San José	37 431	98,4
Alajuela	29 829	97,9
Cartago	12 853	98,7
Heredia	14 022	99,6
Guanacaste	12 028	98,7
Puntarenas	15 172	99,2
Limón	14 992	99,6

Fuente: elaboración propia.

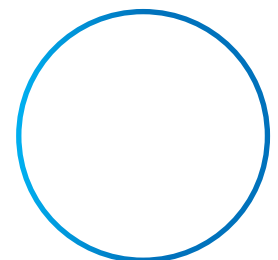


TABLA 37.

Mujeres con nacimientos en los últimos 2 años, según persona consultada en cuidado prenatal. EMNA 2018

	Número de mujeres	Médico general obstetra	Enfermera general	Enfermera obstetra
Total	136 327	95,9	28,5	4,3
Edad de la mujer				
15 a 17	3 322	93,1	18,1	2,1
18 a 19	7 712	97,6	24,8	,7
20 a 34	105 949	95,7	28,4	4,8
35 a 49	19 344	97,2	32,7	2,9
Nivel educativo de la mujer				
Ninguna educación	75	100,0	100,0	0,0
Primaria	26 568	96,0	40,2	2,0
Secundaria	71 612	96,6	28,4	5,7
Superior	37 393	94,7	20,2	3,2
Número de hijos vivos				
1	59 745	94,6	27,5	5,3
2	40 919	98,1	24,4	2,6
3	19 610	96,0	27,1	6,8
4 o más	16 053	95,5	44,4	1,5
Seguro social				
Con seguro	99 407	96,7	27,2	5,0
Sin seguro	36 861	93,8	32,1	2,2
Quintil de riqueza				
Menor riqueza	40 966	94,9	31,2	2,2
Segundo	29 270	95,9	34,4	2,1

	Número de mujeres	Médico general obstetra	Enfermera general	Enfermera obstetra
Tercero (intermedio)	24 917	96,9	30,8	3,2
Cuarto	22 491	98,7	13,9	3,8
Mayor riqueza	18 683	93,7	27,8	14,5
Lugar de residencia				
Urbana	98 173	96,0	27,1	4,8
Rural	38 154	95,7	32,1	2,9
San José	37 431	96,9	24,7	8,5
Alajuela	29 829	92,2	31,1	6,5
Cartago	12 853	97,5	22,9	1,2
Heredia	14 022	97,1	3,3	0,0
Guanacaste	12 028	96,5	33,7	,7
Puntarenas	15 172	97,6	40,0	1,3
Limón	14 992	96,3	45,5	1,8

Fuente: elaboración propia.

TABLA 38.
Semana en la que inició el cuidado prenatal. EMNA 2018

	1 a 4 semanas	5 a 8 semanas	9 a 18 semanas	19 o más
Total	38,4	34,5	19,5	7,6
Edad de la mujer				
15 a 17	27,6	19,1	39,5	13,8
18 a 19	27,6	43,7	24,9	3,7
20 a 34	38,0	35,7	18,2	8,2
35 a 49	46,9	26,6	21,4	5,1
Nivel educativo de la mujer				
Ninguna educación	0,0	0,0	100,0	0,0

	1 a 4 semanas	5 a 8 semanas	9 a 18 semanas	19 o más
Primaria	32,0	35,4	17,7	15,0
Secundaria	36,1	34,3	23,4	6,3
Superior	47,9	34,0	12,9	5,2
Provincia de residencia				
San José	31,3	42,4	18,6	7,7
Alajuela	38,4	34,5	24,1	2,9
Cartago	46,2	25,4	19,6	8,9
Heredia	61,6	18,1	10,8	9,5
Guanacaste	31,8	35,8	22,4	9,9
Puntarenas	34,9	39,4	19,4	6,2
Limón	36,3	31,5	18,7	13,5
Quintil de riqueza				
Menor riqueza	35,0	31,2	20,3	13,5
Segundo	35,5	40,6	19,0	4,9
Tercero (intermedio)	33,5	39,8	22,2	4,4
Cuarto	47,0	31,6	13,3	8,1
Mayor riqueza	46,2	28,4	22,6	2,9
Seguro social				
Con seguro	38,9	35,0	20,1	6,0
Sin seguro	37,0	32,9	17,9	12,2
Dificultades funcionales (con discapacidad)				
Tiene dificultades funcionales	33,6	25,7	34,8	5,9
No tiene dificultades funcionales	39,2	35,8	17,4	7,7



	1 a 4 semanas	5 a 8 semanas	9 a 18 semanas	19 o más
Número de nacidos vivos				
1	37,0	33,4	24,8	4,9
2	43,9	37,1	11,8	7,2
3	40,6	28,0	19,6	11,8
4 o más	26,6	39,6	19,8	14,0
Primera relación sexual antes de 16 años (violación)				
No	38,6	36,4	18,2	6,8
Sí	37,3	31,0	22,2	9,5

Fuente: elaboración propia.

3.2 La atención en el parto

La atención en el parto se refiere a la atención médica que se brinda en el momento del parto a las mujeres.

Melissa tiene 21 años, acaba de tener un hijo y dice que fue al hospital después de estar muy asustada y tener mucho dolor. Le pidió al doctor que le pusiera algo para el dolor y dice que esperaron hasta el último momento y que el niño venía mal acomodado.

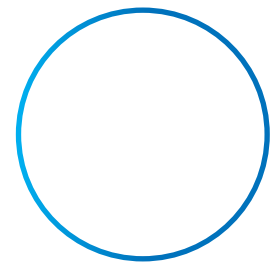
El 28,7 % de los partos registrados fueron por cesárea y en el 47,1 % de ellos se tomó la decisión después de los dolores de parto. En primer lugar, se tiene que el centro hospitalario genera una diferencia, ya que cuando es en sector privado hay más partos por cesárea, mientras que si es en el sector público la decisión del parto por cesárea, en mayor medida, se toma después de los dolores. Entre más joven es la mujer, y considerando si tiene alguna condición de discapacidad o si es su primer hijo o hija, la decisión de la cesárea, en mayor proporción, se toma luego de los dolores de parto. Las cesáreas, por su parte, son más comunes a mayor edad de la mujer, mayor quintil de riqueza y en mujeres con 1 o 2 nacimientos.

TABLA 39.

Parto por cesárea y momento de la decisión, según características de la mujer. EMNA 2018

	Parto por cesárea	Antes de dolores de parto	Después de dolores de parto
Total	28,7	52,7	47,1
Semanas del primer control prenatal			
1 a 4	31,7	67,3	32,7
5 a 8	25,0	44,7	54,8
9 a 18	33,4	36,4	63,6
19 o más	18,4	59,9	40,1
Lugar del parto			
Sector Público	25,9	46,7	53,1
Sector Privado	97,5	90,9	9,1
Edad de la mujer			
15 a 17	6,9	0,0	100,0
18 a 19	10,7	27,3	72,7
20 a 34	27,7	45,2	54,8
35 a 49	45,0	81,1	18,2
Quintil de riqueza			
Menor riqueza	18,7	52,9	47,1
Segundo	19,5	50,8	49,2
Tercero (intermedio)	30,3	46,0	53,1
Cuarto	39,4	60,3	39,7
Mayor riqueza	49,2	51,9	48,1
Seguro social			
Con seguro	30,1	51,3	48,4
Sin seguro	24,9	57,2	42,8





Dificultades funcionales (con discapacidad)			
Tiene dificultades funcionales	31,1	37,1	61,3
No tiene dificultades funcionales	29,0	54,8	45,2

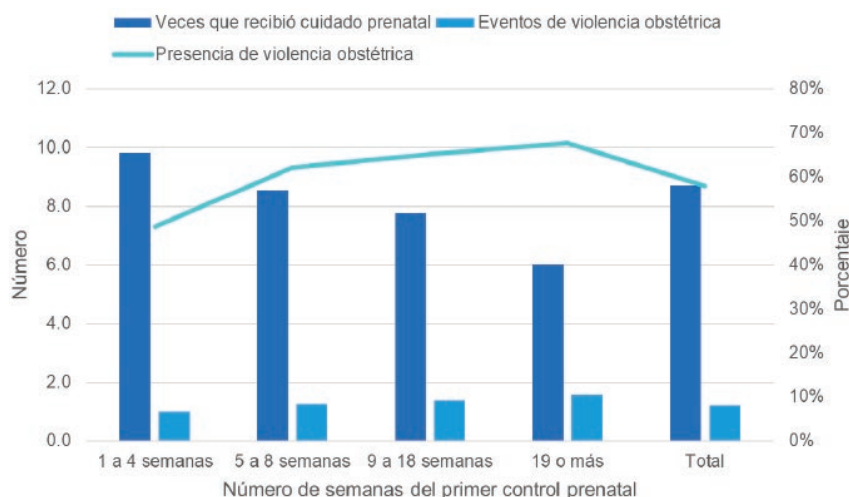
Número de nacidos vivos			
1	32,1	36,8	63,2
2	30,3	66,8	32,7
3	22,0	63,0	37,0
4 o más	20,4	78,6	21,4

Fuente: elaboración propia.

Es interesante que las mujeres que iniciaron antes su atención prenatal sufrieron menos violencia obstétrica. Es decir, mientras más avanzado el embarazo, menor es la cantidad de controles recibidos y mayor la cantidad de eventos de violencia obstétrica sufridos. Aunque ciertamente la violencia obstétrica está menos presente en partos por cesárea (24,1 %) en comparación con partos naturales (35,5 %), cuando la cesárea se decide después de los dolores, la violencia aumenta (70,1 %) en comparación con si la decisión se hace previa a los dolores de parto (24,8 %).

GRÁFICO 23.

Número de veces que recibió cuidado prenatal, eventos de violencia obstétrica y porcentaje que sufrió violencia obstétrica, según primer control prenatal. EMNA 2018

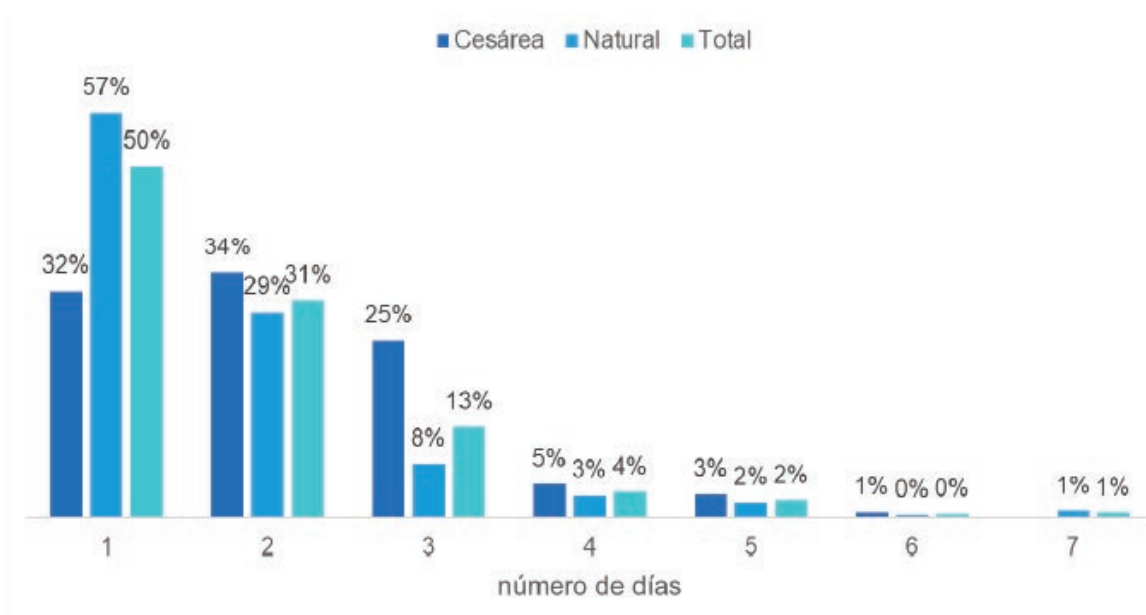


Fuente: elaboración propia.

3.3 La atención posparto

El cuestionario recogió la atención posparto para el o la bebé y para la mamá. Aquí el análisis se enfocará en la atención brindada a la mamá. El 91 % de las mujeres permanecieron días en el centro de salud donde nació el o la bebé. Por ejemplo, si se trata de un centro de salud privado, el 91 % permaneció un día, mientras que hay más extensión de tiempo en hospitales públicos. También, hay variación según el tipo de parto, en promedio es de 2.2 días si fue por cesárea, en comparación con 1.7 si fue parto natural.

GRÁFICO 24.
Número de días que permaneció la mamá en el centro de salud después del parto. EMNA 2018

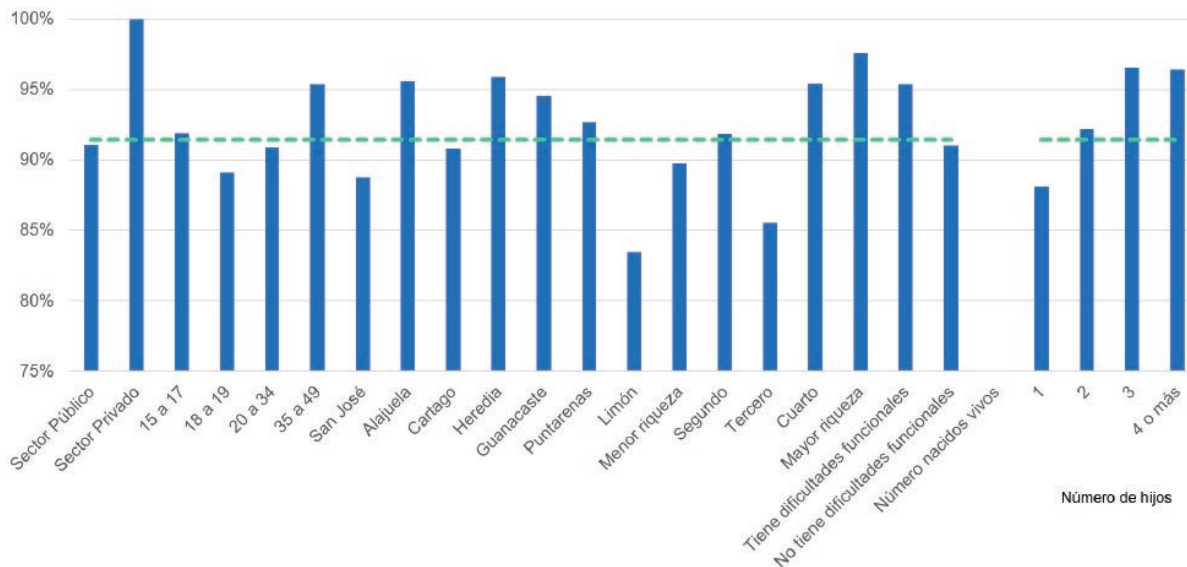


Fuente: elaboración propia.

El 91,5 % de las mujeres fueron revisadas en su condición de salud antes de dejar el centro médico. Sin embargo, esta proporción cambia según las variables que aparecen en el gráfico 25: más mujeres atendidas en el sector privado (100 %), entre 35 y 49 años (95 %), residentes de Alajuela, Heredia (96 %) y Guanacaste (95 %), de hogares del cuarto (95 %) y quinto (98 %) quintil de riqueza, con alguna discapacidad (95 %) y con 3 o más hijos (96 %), fueron revisadas antes de salir del centro de salud. Además, menos mujeres que sufrieron violencia obstétrica (87 %) fueron revisadas en comparación con las que no la sufrieron (98 %). En general, las mujeres fueron revisadas en una ocasión por una persona profesional en medicina general u obstetra en una sede de EBAIS.

GRÁFICO 25.

Porcentaje de mujeres que fueron revisadas en su condición de salud antes de dejar el centro de salud postparto. EMNA 2018

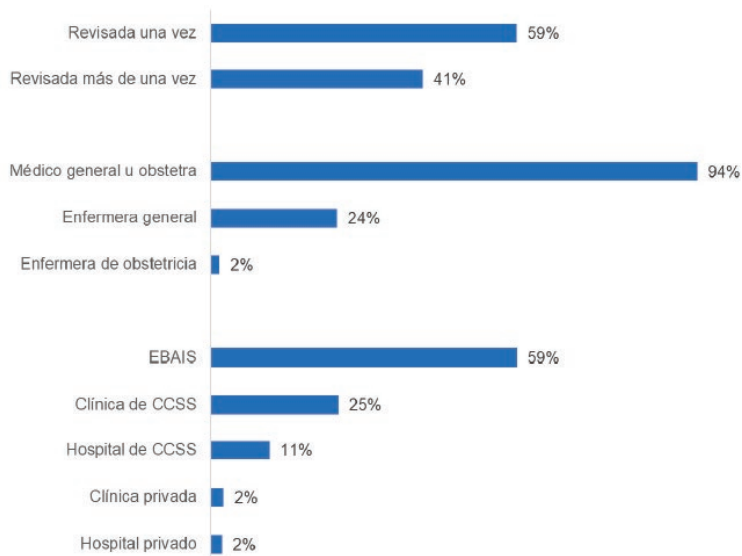


Fuente: elaboración propia.

Luego, se consultó si posterior a esta fase, una vez que salió del centro médico, fue revisada su salud en algún momento. Al respecto, el 74,1 % de ellas lo afirmó; más alto entre mujeres de 18 a 34 años, con educación primaria o sin estudios, residentes en Alajuela, Cartago y Guanacaste, de los quintiles de riqueza superiores, sin condición de discapacidad, con 3 o más hijos, las que no sufrieron violencia obstétrica y quienes fueron atendidas en un centro privado (tabla 40). El porcentaje prácticamente no varía según si tiene o no seguro social.

GRÁFICO 26.

Características de la revisión posterior al salir del centro de salud. EMNA 2018



Fuente: elaboración propia.

TABLA 40.
Porcentaje de mujeres cuya salud fue revisada después de salir del centro de salud. EMNA 2018

	Número mujeres	Revisada su salud después de salir del Centro de Salud
Total	121 595	74,1
Edad de la mujer		
15 a 17	1 661	59,4
18 a 19	5 671	76,2
20 a 34	70 407	75,3
35 a 49	12 377	69,1
Nivel educativo de la mujer		
Ninguna educación	75	100,0
Primaria	18 297	82,6
Secundaria	46 480	72,7
Superior	24 764	71,2
Provincia		
San José	26 158	76,3
Alajuela	20 362	79,8
Cartago	9 705	78,7
Heredia	7 689	64,6
Guanacaste	8 347	76,9
Puntarenas	9 871	72,0
Limón	7 985	61,6
Quintil de riqueza		
Menor riqueza	24 254	70,5
Segundo	18 504	69,6



	Número mujeres	Revisada su salud después de salir del Centro de Salud
Tercero (intermedio)	17 265	75,1
Cuarto	16 027	80,8
Mayor riqueza	14 067	79,1
Tiene dificultades funcionales (con discapacidad)		
Tiene dificultades funcionales	8 407	71,4
No tiene dificultades funcionales	80 048	74,8
Número nacimientos vivos		
1	40 484	74,6
2	25 853	71,0
3	13 431	77,6
4 o más	10 349	76,2
Hubo violencia obstétrica		
No	41 023	78,9
Sí	49 094	70,5
Lugar del parto		
Sector Público	85 794	73,8
Sector Privado	4 323	81,2

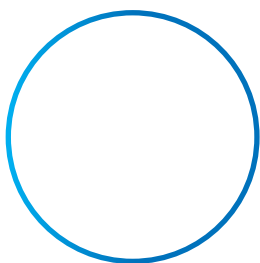
Fuente: elaboración propia.

3.4 Una reflexión final

Costa Rica viene haciendo importantes esfuerzos en materia de atención a las mujeres embarazadas y a las personas menores de edad y en relación con cobertura de la atención a las mujeres embarazadas. No obstante, se tiene que mejorar la calidad de los servicios desde una perspectiva de género.

Los datos tienen un comportamiento similar a las demás categorías, donde situaciones como el inicio del cuidado prenatal estará condicionado por la pobreza y el acceso a oportunidades educativas. Aunado a ello, entre más jóvenes las mujeres, con mayor nivel de pobreza, menor nivel educativo, y provenientes de provincias que presentan mayores factores de riesgo como Guanacaste y Limón, tienen menos acceso a cuidados prenatales. Por consiguiente, la atención en el momento del parto es más compleja y traumática, y reciben menos cuidados posparto.

Lo anterior, está mediado por el acceso desigual que tienen las mujeres al derecho humano de la salud. Puntualmente, entre las mujeres jóvenes, un aspecto que puede mediar es el hecho de ocultar su embarazo a su familia, o cuando es por una situación de abuso sexual para evitar preguntas e investigaciones por parte de las autoridades. Sin embargo, un factor de peso en este caso es la condición de aseguramiento que tienen las mujeres. Un grupo que requiere especial cuidado por parte de las políticas de atención en los hospitales son las mujeres que tienen alguna condición de discapacidad, debido a que los datos son altamente significativos en estos grupos poblacionales.



Capítulo 4: ¿Qué barreras a la asistencia escolar se identifican en personas de 5 de 17 años?

4.1 Asistencia a la educación formal en el 2017 y 2018

Norma tiene 17 años, y se salió del colegio en séptimo porque le iba muy mal. Ahora dice que se arrepiente porque no consigue ningún trabajo, dice que sus papás no estudiaron y que le cuesta mucho aprender.

Se preguntó a la persona encargada si esta persona entre 5 y 17 años ha asistido alguna vez a educación formal, asistió durante el año 2018 (año de la encuesta) o si no lo hizo, se pregunta si asistió en el 2017. En esta línea, se detectan algunos cambios que pueden parecer leves, pero cuya tendencia amerita seguimiento.

En primer lugar, se encuentra un porcentaje de mujeres de 5 a 9 años que ha asistido alguna vez a educación formal, que es inferior (estadísticamente significativo) al dato de los varones de la misma edad.

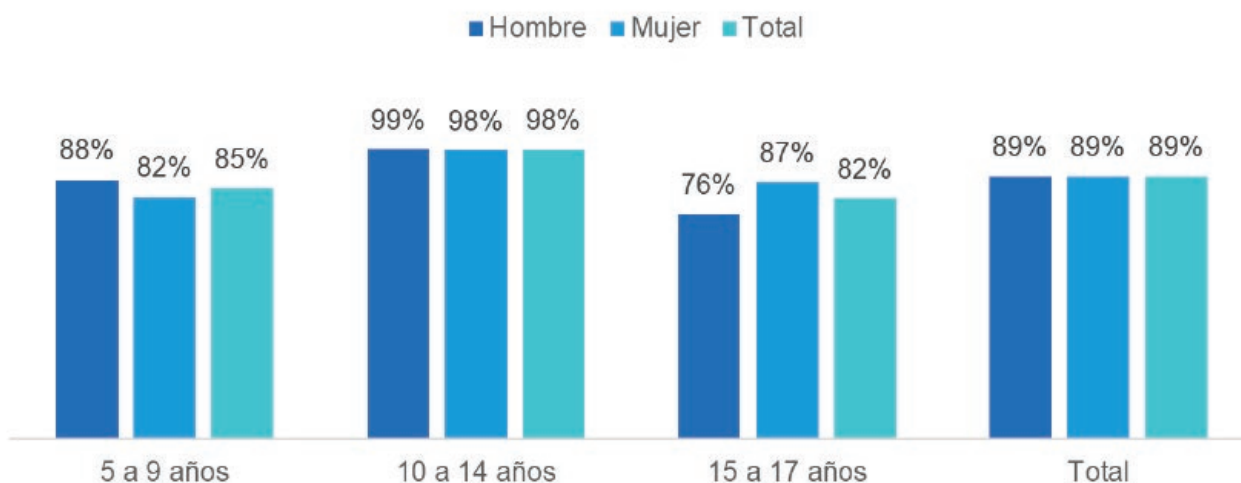
En segundo lugar, si se analizan los datos de asistencia en el 2018 y en el 2017, se encuentran diferencias significativas entre mujeres y hombres. La proporción de mujeres que asisten entre 5 a 9 años y entre 10 a 14 años es menor que la de hombres, lo cual rompe lo que ha ocurrido tradicionalmente. Sin embargo, en el grupo de 15 a 17 años, hay un mayor porcentaje de mujeres asistiendo.

El mismo patrón se aprecia en la asistencia del 2017. Pero, más aún, en el 2018 hay menor proporción de mujeres entre 10 a 14 años y entre 15 a 17 años asistiendo a educación formal, que lo que se tenía para el 2017. El gráfico 27 muestra que la proporción de mujeres de 15 a 17 años que ha asistido los dos años es mayor que el de hombres.



GRÁFICO 27.

Porcentaje de personas entre 5 y 17 años que asisten a educación formal en ambos años 2017 y 2018. EMNA 2018

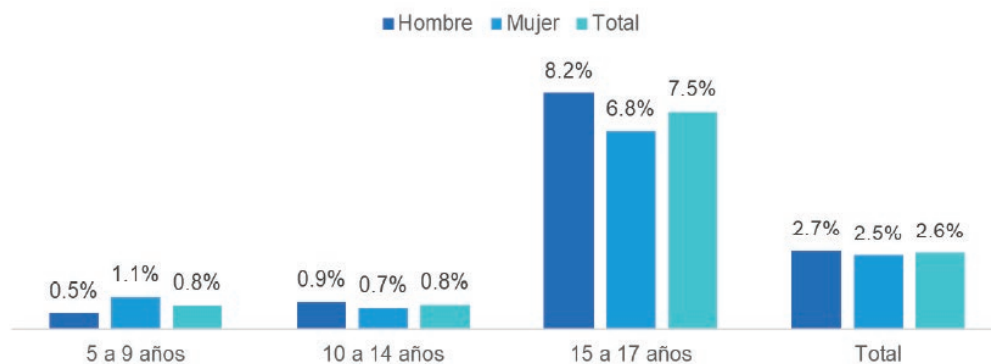


Fuente: elaboración propia.

El 18,3 % de las personas entre 15 y 17 años faltaron a uno de los dos años o en ambos. En relación con esto, lo interesante es que de esas personas que solo asistieron a uno de los dos años, el 71 % dejó de asistir en el 2018 (89 % entre mujeres). Para dimensionar la magnitud del problema respecto al total de personas en estos rangos de edad, se calculan los porcentajes correspondientes: 8,2 % de los hombres entre 15 a 17 años y 6,8 % de las mujeres en el mismo rango.

GRÁFICO 28.

Porcentaje de personas en cada rango de edad que dejaron de asistir al sistema educativo formal en el 2018. EMNA 2018



Fuente: elaboración propia.

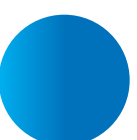
Cuando la persona menor de edad está iniciando su educación (etapa preescolar) o en secundaria, es más alta la probabilidad

de que no haya asistido los dos años, de igual manera que si tiene alguna condición de discapacidad o dificultad funcional. Es más baja la asistencia en los dos años si la madre tiene educación primaria o menos, residen en zonas rurales o viven en San José o Limón. También cuando los hogares son de menor riqueza.

TABLA 41.
Asistencia a educación formal, según edad y sexo de la persona menor.
EMNA 2018

	5 a 9 años			10 a 14 años			15 a 17 años			Total		
	Hombres	Mujeres	Total	Hombres	Mujeres	Total	Hombres	Mujeres	Total	Hombres	Mujeres	Total
Número de personas	179 883	174 199	354 082	199 313	163 256	362 569	132 910	125 357	258 267	512 106	462 812	974 918
Ha asistido alguna vez	99,9	99,7	99,8	99,9	99,9	99,9	99,8	100,0	99,9	99,9	99,8	99,9
Asistió en 2018	98,8	98,5	98,6	98,7	98,4	98,5	81,5	88,2	84,7	94,2	95,6	94,9
Asistió en 2017	88,8	83,2	86,1	99,4	98,9	99,2	84,4	94,2	89,2	91,8	91,7	91,8
Entre quienes no asistieron en 2018	2 179	2 678	4 856	2 646	2 644	5 290	24 604	14 797	39 402	29 429	20 119	49 548
Asistió en 2017	44,8	70,9	59,2	70,2	44,4	57,3	44,0	58,0	49,3	46,4	57,9	51,1
Interactivo / Transición / Preparatoria	41,4	93,6	75,9	0,0	0,0	0,0	0,0	0,0	0,0	3,0	15,3	8,6
Primaria	58,6	6,4	24,1	83,8	86,7	84,9	5,3	,5	3,2	19,8	10,1	15,4
Secundaria	0,0	0,0	0,0	16,2	13,3	15,1	94,7	99,5	96,8	77,2	74,6	76,0

Fuente: Elaboración propia.



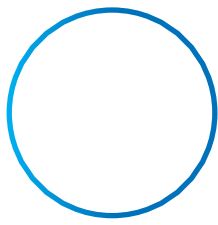


TABLA 42.
Porcentaje de asistencia en años 2017 y 2018 de
personas entre 15 y 17 años, según características del
menor, la madre o el hogar. EMNA 2018

	Asistió en 2017 y 2018	Asistió solo un año	No asistió ni 2017 ni 2018
Total	89,2	8,3	2,5
Nivel educativo de la persona menor			
Ninguna educación/ Interactivo/ transición o preparatoria	53,4	44,7	1,9
Primaria	96,1	2,0	1,8
Secundaria	89,9	6,7	3,4
Superior	-	-	-
Dificultades funcionales (persona menor)			
Tiene dificultades funcionales	87,0	9,5	3,5
No tiene dificultades funcionales	89,8	8,0	2,2
Nivel educativo de la madre			
Ninguna educación	86,1	10,3	3,6
Primaria	87,2	9,3	3,5
Secundaria	92,2	6,9	,9
Superior	89,0	8,5	2,5
Lugar de residencia			
Urbano	90,2	7,4	2,3
Rural	88,4	9,2	2,4
San José	87,4	8,4	4,2

	Asistió en 2017 y 2018	Asistió solo un año	No asistió ni 2017 ni 2018
Alajuela	90,2	7,8	2,0
Cartago	91,2	6,1	2,7
Heredia	94,9	5,1	,0
Guanacaste	89,0	10,1	,8
Puntarenas	89,9	9,0	1,1
Limón	88,8	8,9	2,3
Quintil de riqueza			
Menor riqueza	85,3	12,0	2,7
Segundo	88,8	8,6	2,6
Tercero (intermedio)	90,9	7,5	1,6
Cuarto	93,5	5,5	1,0
Mayor riqueza	88,1	7,4	4,5

Fuente: elaboración propia.

El análisis de regresión logística para explicar que no haya asistido en el año 2017 o en el año 2018 o en ambos, identifica características del menor y de su hogar. En cuanto a características de la persona menor, su edad es un factor asociado tanto en los más pequeños (sobre todo si están iniciando su educación) como en los mayores (educación secundaria), así como si no tiene seguro social, si trabaja 3 a 6 horas o 13 horas y más, o si no realiza tareas del hogar. Todo lo anterior, aumenta la probabilidad de que deje de asistir a la educación formal.

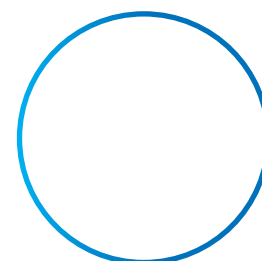


TABLA 43.

Porcentaje de personas de 5 a 17 años que no asistieron en al menos un año, según características personales. EMNA 2018

Características de la persona menor	Asistió ambos años	No asistió en al menos un año
Hombre	89,6	10,4
Mujer	89,7	10,3
5 - 9	85,3	14,7
10 - 14	98,4	1,6
15 - 17	81,7	18,3
Ninguna educación	53,4	46,6
Primaria	96,1	3,9
Secundaria	89,9	10,1
Superior	100,0	0,0
Seguro social		
Con seguro	89,2	10,8
Sin seguro	88,6	11,4
Número de horas que trabajó		
0	83,2	16,8
1	90,5	9,5
2	88,9	11,1
3 a 6	66,2	33,8
7 a 12	89,9	10,1
13 o más	58,8	41,2
Hace tareas en la casa		
No	88,1	11,9
Sí	90,2	9,8

Fuente: elaboración propia.

Según características del hogar, la no asistencia es más común si la madre tiene educación primaria o menos, si residen en zona rural o en las provincias de San José, Guanacaste y Limón, si están en el quintil más bajo y alto de riqueza. De igual manera, cuando la jefatura es femenina, está en los extremos de nivel educativo y tiene menos de 36 años, es más alta la probabilidad de que el menor no asista en uno de los dos años. Algunos de estos resultados plantean la hipótesis de si el hogar retrasa el ingreso del menor al sistema educativo, sobre todo al inicio.

TABLA 44.
Porcentaje de personas de 5 a 17 años que no asistieron en al menos un año, según características del hogar. EMNA 2018

Características del hogar	Asistió ambos años	No asistió en al menos un año
Educación de la madre		
Ninguna educación	86,1	13,9
Primaria	87,2	12,8
Secundaria	92,2	7,8
Superior	89,0	11,0
Sexo de la jefatura		
Hombre	90,5	9,5
Mujer	88,5	11,5
Educación de la jefatura		
Ninguna educación	89,1	10,9
Primaria	89,1	10,9
Secundaria	91,5	8,5
Superior	87,9	12,1
Edad de la jefatura		
Menor o igual a 36	86,8	13,2
37 a 59	91,0	9,0

Características del hogar	Asistió ambos años	No asistió en al menos un año
60 y más	90,1	9,9
Lugar de residencia		
Urbano	90,2	9,8
Rural	88,4	11,6
San José	87,4	12,6
Alajuela	90,2	9,8
Cartago	91,2	8,8
Heredia	94,9	5,1
Guanacaste	89,0	11,0
Puntarenas	89,9	10,1
Limón	88,8	11,2
Quintil de riqueza		
Menor riqueza	85,3	14,7
Segundo	88,8	11,2
Tercero (intermedio)	90,9	9,1
Cuarto	93,5	6,5
Mayor riqueza	88,1	11,9

Fuente: elaboración propia.



4.2 Personas menores que realizan labores remuneradas

El término “trabajo infantil” suele definirse como todo trabajo que priva a los niños y niñas de su niñez, su potencial y su dignidad, y que es perjudicial para su desarrollo físico y psicológico. Así pues, se alude al trabajo que: es peligroso y perjudicial para el bienestar físico, mental o moral del niño o niña;

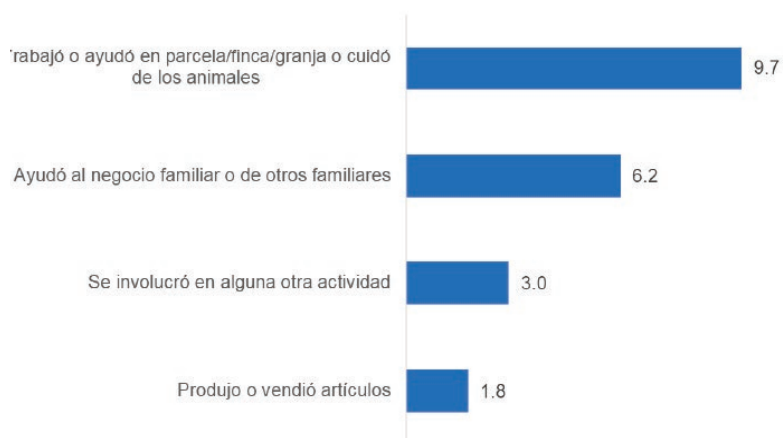
- Interfiere con su escolarización, puesto que:
- Les priva de la posibilidad de asistir a clases;
- Les obliga a abandonar la escuela de forma prematura,
- Les exige combinar el estudio con un trabajo pesado y que insume mucho tiempo.

Karla tiene 34 años y ha trabajado desde que tiene 10 años. Por eso la sacaron de la escuela y no pudo estudiar. Eso siempre le ha dolido, porque le ha traído muchos problemas en la vida.

Antes de relacionar este tema con el anterior, es necesario dimensionar actividades de índole laboral que han realizado estos menores en la última semana. Por ejemplo, el 9,7 % de estas personas realizó labores agrícolas y 6,2 % ayudó en negocios familiares; esto, como las actividades más comunes.

GRÁFICO 29.

Actividades que realizaron las personas de 15 a 17 años durante la semana pasada, aunque fuera una hora. EMNA 2018



Fuente: elaboración propia.

A nivel total, un 15,7 % reportó este tipo de actividades, lo cual alcanza el 22,1 % entre personas de 15 a 17 años, más alto entre los varones que entre las mujeres y entre quienes no tienen alguna educación secundaria y si no tienen dificultades funcionales. Además, cuando la madre solo tiene educación primaria, residen en zonas rurales y en las provincias de Cartago y San José y en diferentes niveles de riqueza, probablemente asociado a propiedad o tenencia de la tierra (que forma parte del indicador de riqueza). Asimismo, el 35,7 % de quienes hicieron estas labores dedicaron menos de una hora la semana anterior, pero a mayor edad, y entre hombres, se dedican tres horas o más a las labores. A mayor riqueza del hogar y mayor educación de la madre, más alta es la proporción que dedicó menos de una hora. Casi 50 % laboraron dos horas o más.

TABLA 45.
Porcentaje de menores de 5 a 17 años que realizaron algún trabajo en la semana anterior y número de horas. EMNA 2018

	Hizo trabajo la semana anterior	Menos de 1 hora	1 hora	2 horas	3 a 6 horas	7 a 12 horas	13 o más
Total	15,3	35,7	13,6	9,6	21,0	9,6	10,6
5 - 9	10,3	55,1	19,9	8,9	12,5	2,8	0,7
10 - 14	15,4	46,0	15,3	9,8	17,6	8,8	2,5
15 - 17	22,1	13,2	7,8	9,8	29,7	14,7	24,9
Hombre	15,6	25,8	13,8	10,4	25,7	11,5	12,8
Mujer	13,5	48,4	13,2	8,6	14,9	7,2	7,7
Nivel educativo de la persona menor							
Ninguna educación/ Interactivo/ transición o preparatoria	14,1	67,6	19,9	0,6	10,3	0,4	1,2
Primaria	11,9	46,1	16,9	9,0	17,8	6,2	3,9
Secundaria	19,0	24,4	10,7	11,8	25,2	11,2	16,7
Dificultades funcionales (persona menor)							
Tiene dificultades funcionales	13,3	26,2	11,7	1,6	25,9	13,8	20,8
No tiene dificultades funcionales	15,8	37,8	14,0	11,4	19,9	8,7	8,3

	Hizo trabajo la semana anterior	Menos de 1 hora	1 hora	2 horas	3 a 6 horas	7 a 12 horas	13 o más
Nivel educativo de la madre							
Ninguna educación	9,8	30,6	24,3	8,0	8,1	0,0	29,0
Primaria	18,4	37,8	11,7	11,3	19,1	6,5	13,7
Secundaria	13,0	28,5	15,9	11,0	20,6	12,3	11,7
Superior	15,1	43,0	13,4	5,7	24,6	11,7	1,6
Lugar de residencia							
Urbano	13,6	40,0	12,5	8,1	22,3	9,3	7,8
Rural	17,0	27,9	15,6	12,2	18,6	10,1	15,6
San José	19,8	49,3	12,1	5,6	21,3	2,4	9,3
Alajuela	8,7	28,4	13,1	8,3	15,4	17,4	17,4
Cartago	24,0	36,6	13,5	12,7	16,8	16,4	4,0
Heredia	9,6	33,2	18,4	21,7	6,2	20,4	0,0
Guanacaste	8,8	30,4	16,0	3,5	21,1	15,0	14,0
Puntarenas	13,6	15,3	11,4	9,5	39,6	7,5	16,6
Limón	13,8	12,8	17,9	17,1	24,9	9,4	17,8
Quintil de riqueza							
Menor riqueza	15,2	28,0	10,0	13,0	21,9	7,1	20,0
Segundo	13,4	31,6	20,2	8,1	22,7	3,9	13,6
Tercero (intermedio)	16,3	38,4	19,2	10,4	14,9	9,9	7,2
Cuarto	12,5	26,1	12,0	12,7	21,6	15,2	12,4
Mayor riqueza	19,6	49,5	7,7	5,1	23,7	12,4	1,7

Fuente: Elaboración propia.

Este trabajo está asociado significativamente a que la persona menor no asista a educación formal, sobre todo a mayor cantidad de horas, donde el 41,3 % no asistió al sistema escolar durante el 2018.



TABLA 46.**Asistencia a educación formal, según si realizó trabajo en la semana anterior. EMNA 2018**

	No hizo trabajo	Hizo trabajo	Menos 1 hora	1 hora	3 a 6 horas	7 a 12 hora	13 horas o más
Asistió en ambos años	91,5	79,2	90,5	88,9	66,2	89,9	58,8
No asistió en un año	7,0	13,5	9,5	9,9	11,1	9,1	22,2
No asistió en dos años	1,5	7,3	0,0	1,2	22,7	1,0	18,9
Asistió en 2018	96,5	86,0	95,2	89,2	70,4	90,5	58,7
No asistió en 2018	3,5	14,0	4,8	10,8	29,6	9,5	41,3

Fuente: Elaboración propia.

4.3 Una reflexión final

Los datos de las categorías anteriores muestran que las mujeres pobres son las que tienen mayor vulnerabilidad a situaciones de discriminación, victimización, y acceso a servicios prenatales de atención médica. En este sentido, un factor que influye es la posibilidad de completar su educación y el acceso a oportunidades de educación, lo cual aumenta la posibilidad de tener autonomía económica, al poder ubicarse en un trabajo remunerado.

Asimismo, se muestra un porcentaje de mujeres de 5 a 9 años que ha asistido alguna vez a educación formal, que es inferior (estadísticamente significativo) al dato de los varones de la misma edad. También, al analizar los datos de asistencia en el 2018 y en el 2017 se encuentran diferencias significativas entre mujeres y hombres. La proporción de mujeres que asisten entre 5 a 9 años y entre 10 a 14 años, es menor que la de hombres, lo cual rompe lo que ha ocurrido tradicionalmente. Sin embargo, en el grupo de 15 a 17 años, hay un mayor porcentaje de mujeres asistiendo.

Lo anterior, como se ha venido llamando la atención en todo el informe, requiere atención expresa por parte del Ministerio de Educación en relación con investigaciones sobre las causas por las que las niñas no asisten al sistema educativo formal, para luego implementar un programa de permanencia diferenciados por sexo.

La pobreza sigue presentándose como una causa para que los niños y niñas no asistan al centro educativo. Por lo tanto, se requiere una coordinación desde la estrategia “Puente al desarrollo” en aquellos lugares donde se evidencie mayor abandono.

Capítulo 5: ¿Se identifican relaciones impropias y su asociación con decisiones de concepción?

En el cuestionario a mujeres de 15 a 49 años, se les consultó acerca de si se ha unido o casado en una o varias ocasiones, la edad de ella y de su pareja al momento de la unión. Esto, permite identificar diferencias y patrones asociados a los contextos de violencia y las decisiones sobre la concepción.

5.1 Sobre matrimonio o unión

Grettel se casó a los 16 años con un hombre que le llevaba 20 años, y aunque sigue casada, dice que su esposo ha cambiado, pero que es muy machista y dice que le da vergüenza contar que le ha aguantado mucho, pero que ella no tiene estudios y depende de él económicamente.

Del total de mujeres entre 15 y 49 años, el 68,2 % ha estado alguna vez unidas o casadas. En la actualidad, el 50,2 % están en unión o casadas, variando desde 5,8 % en el grupo de 15 a 17 años hasta 65,3 % en el grupo de 35 a 49 años. En conjunto, 7,8 % de las mujeres entre 15 y 17 años han estado unidas o casadas en su vida, y de ellas 92,2 % solamente ha estado unida o casada una vez. Este porcentaje disminuye con el aumento de la edad de la mujer, hasta a un 26,6 %, de las mujeres entre 35 y 49 que han estado unidas o casadas en varias ocasiones (Tabla 47).

La edad promedio de la mujer en la primera unión se puede clasificar en dos niveles; por una parte, para las mujeres entre 15 y 17 años, es 13 años en promedio; por otra parte, para las mujeres de 18 a 19 años, es de 15,8 años. No hay diferencia estadística significativa entre estos dos promedios⁵. El segundo grupo corresponde a las mujeres entre 20 y 49 años, cuya edad promedio a la primera unión ronda los 20 años.

De modo que, si se clasifica esta edad de inicio en rangos, se tiene que el 4,3 % inició su unión entre los 10 y 14 años, porcentaje que alcanza el 16,2 % de las mujeres entre 15 y 17 años.

Además, para quienes están actualmente en unión o casadas, se consultó sobre la edad de su pareja, con lo cual se puede calcular la diferencia entre ambos. El 71,2 % de los esposos o parejas de mujeres entre 15 y 17 años tienen 16 a 24 años, para

⁵ Se realizó un análisis de variancia de un solo factor y comparaciones múltiples mediante Tukey.

una edad promedio de 23,2 años y una diferencia promedio de 6,5 años en este grupo. También, el 68,3% de las parejas tienen 5 o más años de diferencia con la mujer.

Para el grupo de mujeres entre 18 y 19 años, su pareja actual tiene en promedio 25,4 años y una diferencia con ellas de 6,8 años y destaca que 25,4 % tienen 10 años o más de diferencia.

Tanto la edad promedio de la pareja como la diferencia en años entre ellos, varía de manera significativa entre los rangos de edad de las mujeres.

TABLA 47.
Características del matrimonio o unión, según edad de la mujer. EMNA 2018

	15 a 17	18 a 19	20 a 34	35 a 49	Total
	102 905	72 065	637 933	521 729	1 334 632
Actualmente casada	1,4	2,4	24,8	46,0	30,1
Actualmente unida	4,5	12,4	24,1	19,3	20,1
Actualmente casada o unida	5,8	14,8	48,9	65,3	50,2
No en unión (actual)	94,2	85,2	50,9	34,7	49,8
Alguna vez casada en pasado	0,0	0,0	4,2	14,6	7,7
Alguna vez unida en pasado	2,0	2,8	11,7	10,9	10,1
Alguna vez casada o unida (pasado)	2,0	2,8	15,9	25,4	17,9
Nunca casada o unida (total)	92,2	82,4	35,0	9,2	31,9
Solo una vez unida o casada	92,2	94,0	78,5	73,1	76,0
Más de una vez unida o casada	7,8	6,0	21,1	26,6	23,6
Edad a la primera unión (promedio)	13,00	15,82	20,64	20,50	20,53
10 a 14	16,2	11,9	4,2	4,1	4,3
15 a 17	83,8	47,7	23,7	18,7	21,9



	15 a 17	18 a 19	20 a 34	35 a 49	Total
18 a 19	0,0	40,4	21,0	20,0	20,6
20 a 34	0,0	0,0	51,2	53,3	51,1
35 a 49	0,0	0,0	0,0	4,0	2,1
Edad de la pareja actual (promedio)	23,15	25,36	32,60	44,86	38,63
16 a 24	71,2	62,4	10,1	,4	6,6
25 a 34	22,5	32,3	55,5	7,7	30,5
35 a 44	6,3	3,8	28,6	41,8	34,7
45 y más	0,0	1,4	5,8	50,2	28,2
Diferencia con pareja actual (promedio)	6,51	6,84	4,33	3,26	3,84
Hombre es menor	0,0	0,0	16,1	22,2	18,8
0 a 4 años	31,7	43,5	43,6	41,0	42,1
5 a 9 años	46,5	31,0	25,3	22,5	24,2
10 años o más	21,7	25,4	15,1	14,3	14,9

Fuente: Elaboración propia.

5.2 Mujeres actualmente unidas o casadas, en primera unión

Ahora bien, para profundizar en el estilo de la relación y las decisiones sobre concepción y nacimientos, se trabajará solamente con las mujeres que están unidas o casadas por única vez, lo cual corresponde al 38 % de las mujeres entrevistadas. Es más común la unión a menor edad y luego a partir de los 20 años aumentan los matrimonios. Para este grupo de mujeres unidas o casadas por primera vez, el 1,7 % inició entre los 10 y 14 años y 17,6% entre los 15 y 17 años. En promedio la pareja les lleva más de 6 años de diferencia, cuando ellas tienen menos de 20 años y luego disminuye la diferencia de edad. El 67,6 % de las mujeres entre 15 y 17 años tienen una pareja 5 o más años mayor que ellas, mientras que en el rango de 18 y 19 años, el 66 % de sus parejas tiene la misma diferencia.




TABLA 48.

Características del matrimonio o unión, según edad de la mujer, para su primera unión. EMNA 2018

	15 a 17	18 a 19	20 a 34	35 a 49	Total
	5 647	10 018	246 037	255 485	517 186
Actualmente casada	25,0	17,1	57,6	81,1	68,0
Actualmente unida	75,0	82,9	42,4	18,9	32,0
Edad de la primera unión (promedio)	15,74	15,95	18,00	21,42	19,84
10 a 14	6,6	5,6	1,8	1,3	1,7
15 a 17	93,4	49,6	18,6	13,7	17,6
18 a 19	0,0	44,8	17,6	18,5	18,4
20 a 34	0,0	0,0	62,1	61,1	59,7
35 a 49	0,0	0,0	0,0	5,3	2,6
Edad de la pareja actual (promedio)	23,13	25,27	32,60	45,33	38,64
16 a 24	70,6	63,2	9,3	,1	6,5
25 a 34	22,7	31,3	56,5	5,5	30,4
35 a 44	6,7	4,0	29,1	41,8	34,6
45 y más	0,0	1,5	5,1	52,6	28,5
Diferencia con pareja actual (promedio)	6,48	6,75	4,50	3,73	4,18
Hombre es menor	0,0	0,0	12,6	17,1	14,4
0 a 4 años	32,4	44,0	46,5	45,5	45,8
5 a 9 años	45,8	31,4	26,4	24,2	25,6
10 años o más	21,9	24,6	14,5	13,2	14,1

Fuente: Elaboración propia.

El 4,4 % de las mujeres estaban embarazadas en el momento de la entrevista. Llama la atención que, entre las jóvenes de 15 a 17 años y que tienen una pareja con una diferencia en edad de 10



años o más, el porcentaje que no sabe si está o no embarazada alcanza el 20,7 %, mientras que hay un 61,3 % que se declaran embarazadas. Tanto en el grupo de 15 a 17 como en el de 18 a 19, cuando la pareja es 10 años, o más, mayor que ella, hay mayor proporción de mujeres embarazadas: 61,3 % en el primer grupo y 49,1 % en el segundo.

En relación con lo anterior, el 75,5 % están usando algún método anticonceptivo. Aunque el uso de métodos para demorar o evitar el embarazo es más alto entre mujeres de 15 a 19 años, hay diferencias según la diferencia de edad con la pareja. Entre el grupo de 15 a 17 años, hay menor uso de métodos cuando la pareja es 10 años o más mayor que ella, pero es más alto cuando la diferencia es de 5 a 9 años. En el grupo de 18 a 19 años, el uso es menor cuando la diferencia es de 5 a 9 años. Independientemente de la edad de la mujer, o de la edad de la pareja, el 33,7 % toma la decisión ella misma y en el 62,2 % toma la decisión la pareja. En el caso de mujeres de 15 a 17 años, el 42,8 % toma la decisión ella misma, porcentaje que aumenta a mayor diferencia con la pareja. Mientras que, en el grupo de 18 a 19 años, el 19 % toma la decisión ella frente a 81 % de la pareja. El método utilizado varía con la edad. En el grupo de 15 a 17 años lo más común es el condón masculino (53 %), pastillas (23 %) e inyecciones (22 %). En el grupo de 18 a 19 años, 51 % usa inyecciones, sin embargo, si la pareja tiene 10 años o más que ella, dos tercios menciona el condón masculino.

A nivel del total de mujeres, 32 % menciona las pastillas y 29 % la esterilización femenina (a mayor edad de la mujer).

Otro aspecto interesante de analizar es entre las mujeres que han tenido al menos un nacimiento en los últimos dos años. El 43,7 % de las mujeres de 15 a 17 años y el 77,3 % de las que están entre 18 y 19 años no deseaban el embarazo. Una amplia mayoría de ellas querían esperarse más tiempo.

A nivel de todas las mujeres entre 15 y 49 años, un 35 % no querían un embarazo en ese momento, 57 % lo quería más adelante y 42 % no quería más. Cuando la pareja tiene 10 años o más de diferencia, el 74,7% de las mujeres de 18 o 19 años no querían más hijos.

Finalmente, retomando el tema de la violencia en la vida de las mujeres relacionada con su edad y la edad de su pareja, entre las mujeres de 15 a 19 años hay un contexto más violento a mayor diferencia con la pareja, con sustento en su unión antes de los 16 años y en cuanto a la victimización en los últimos 3 años, sobre todo entre mujeres de 15 a 17 años. Es importante destacar que son contextos de violencia en los que viven las mujeres unidas o casadas en primera unión, pero cuya violencia no puede ser atribuida a su pareja, sino que se habla de la exposición a un ambiente violento (Tabla 51).

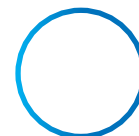


TABLA 49.
Uso de métodos anticonceptivos, según edad de la mujer y edad de la pareja. EMINA 2018

	15 a 17 años			18 a 19 años			Total						
	0 a 4 años	5 a 9 años	10 o más	0 a 4 años	5 a 9 años	10 o más	Total	Hombres menor	0 a 4 años	5 a 9 años	10 o más	Total	
Número de mujeres	1 827	2 584	1 236	4 410	3 142	2 466	10 018	74 674	236 881	132 439	72 971	516 965	
Actualmente embarazada	20,3	1,6	61,3	20,7	14,2	22,3	49,1	25,3	2,0	4,9	3,5	6,9	4,4
No está embarazada	79,7	98,4	18,0	74,8	85,8	77,7	47,4	73,8	97,2	94,1	96,4	91,5	94,8
No sabe	0,0	0,0	20,7	4,5	0,0	0,0	3,5	0,9	0,8	1,0	0,1	1,6	0,8
Usa método de planificación	77,6	89,4	46,5	81,0	89,2	73,9	85,7	83,6	76,3	74,8	78,6	71,2	75,5
Sobre el método a usar													
Principalmente decisión propia	11,4	55,5	70,1	42,8	23,3	14,9	11,7	19,0	35,0	32,2	34,8	34,9	33,7
Principalmente decisión pareja	0,0	0,0	0,0	0,0	0,0	0,0	0,0	0,0	,8	1,5	1,7	0,5	1,3
Decisión pareja	88,6	43,3	29,9	56,6	76,7	85,1	88,3	81,0	61,7	63,6	60,5	61,4	62,2
Pastillas	59,9	3,7	28,4	22,7	16,3	25,3	11,5	18,1	34,7	32,0	30,5	32,3	32,0
Esterilización femenina	0,0	0,0	0,0	0,0	0,0	0,0	0,0	0,0	25,4	32,3	25,0	29,0	28,9
Inyecciones	35,3	13,0	38,0	21,5	52,0	66,9	18,8	50,6	13,2	12,2	13,4	18,9	13,5
Condón masculino	6,7	81,7	0,0	53,3	6,3	7,9	69,7	17,6	12,3	12,4	13,8	10,5	12,5
DIU o T de cobre	2,1	0,0	0,0	0,7	0,0	0,0	0,0	0,0	5,1	2,7	8,1	4,6	4,8
Implantes	2,7	1,6	33,7	3,9	25,4	0,0	15,6	16,4	0,0	1,0	0,8	0,6	0,7

Fuente: Elaboración propia.

TABLA 50.

Porcentaje de mujeres que han tenido nacimientos en los últimos 2 años, según si el embarazo fue deseado, si lo deseaba más adelante o no quería más. EMNA 2018

Edad mujer	Diferencia con edad pareja	Número de mujeres	No quería quedar embarazada	Deseaba un niño más adelante	No quería tener más
15 a 17 años	0 a 4 años	1 827	86,0	95,6	4,4
	5 a 9 años	2 584	13,7	100,0	0,0
	10 o más	1 236	100,0	100,0	0,0
	Total	5 647	43,7	97,9	2,1
18 a 19 años	0 a 4 años	4 410	86,4	85,4	14,6
	5 a 9 años	3 142	50,0	89,5	10,5
	10 o más	2 466	70,2	25,3	74,7
	Total	10 018	77,3	73,8	26,2
Total	Hombre es menor	74 674	44,8	48,2	51,8
	0 a 4 años	236 881	33,8	67,4	30,6
	5 a 9 años	132 439	29,4	45,4	54,6
	10 o más	72 971	38,4	60,5	39,5
	Total	516 965	35,2	57,0	42,2

Fuente: elaboración propia.



TABLA 51.

Porcentajes de mujeres entre 15 y 47 años con pareja que han sufrido diferentes situaciones de violencia en su ambiente. EMNA 2018

Edad mujer	Diferencia con edad pareja	Número de mujeres	Contexto violencia	Violencia obstétrica	Unión antes de los 16 años	Justifica violencia de la pareja	Victimización en los últimos 3 años	Se ha sentido discriminada en los últimos 12 meses
15 a 17 años	0 a 4 años	1 827	76,6	5,3	22,3	7,7	0,0	41,4
	5 a 9 años	2 584	84,8	3,3	71,9	0,0	0,0	20,5
	10 o más	1 236	93,9	1,6	57,1	0,0	23,5	1,6
	Total	5 647	84,1	3,6	52,6	2,5	5,1	23,1
18 a 19 años	0 a 4 años	4 410	64,2	34,5	26,9	8,1	1,1	14,9
	5 a 9 años	3 142	72,0	14,5	9,3	0,0	4,7	27,5
	10 o más	2 466	78,2	33,3	25,2	1,9	1,1	5,0
	Total	10 018	70,1	27,9	20,9	4,0	2,2	16,4
Total	Hombre es menor	74 674	65,9	8,9	,4	4,0	9,1	25,8
	0 a 4 años	236 881	60,5	6,4	4,9	3,5	4,3	22,5
	5 a 9 años	132 439	70,6	9,1	10,1	2,8	7,9	22,8
	10 o más	72 971	72,3	7,7	10,8	4,2	8,6	24,4
	Total	516 965	65,5	7,6	6,4	3,5	6,5	23,3

Fuente: elaboración propia.



5.3 Una reflexión final

Un factor de riesgo es que, a menor edad se haya dado la unión de la persona, existe más probabilidad de que se generen relaciones de victimización, sentimiento de discriminación y además de tener menor atención prenatal, entre otras situaciones.

Además, en la población situada entre los 15 y 17 años hay menor uso de métodos cuando la pareja es 10 años, o más, mayor que ella, pero es más alto cuando la diferencia es de 5 a 9 años. En el grupo de 18 a 19 años, el uso es menor cuando la diferencia es de 5 a 9 años.

Esto evidencia que el factor diferencia de edades entre la mujer y su pareja, es un factor de riesgo para caer en una situación de vulnerabilidad.

Otro dato interesante es que, a menor edad de la unión, es más probable que las mujeres queden embarazadas, lo cual detona las posibilidades para que las mujeres tengan menor acceso a los derechos fundamentales que tenemos todas las personas. Además, es más alto el riesgo de caer o permanecer en una situación de pobreza.

Ante esto, es necesario reforzar los programas para prevenir situaciones de relaciones impropias en las zonas donde se detecta mayor incidencia de este tipo de comportamientos, lo cual está asociado a factores de índole cultural y económica.



Bibliografía

Acker, J. (2000). Jerarquías, trabajos y cuerpos: una teoría sobre las organizaciones dotadas de género.

Marysa Navarro y Catherine Stimpson (compiladoras). Cambios sociales, económicos y culturales, pp. 111-139. México: Fondo de Cultura Económica.

Adib, Al. (2017). La violencia obstétrica un fenómeno vinculado a la violación de los derechos elementales de la mujer. Recuperado de <https://www.scielo.sa.cr/pdf/mlcr/v34n1/2215-5287-mlcr-34-01-104.pdf>

Amorós, C. (s.f.). Violencia contra las mujeres y pactos patriarcales. En *Violencia y Sociedad Patriarcal*. Madrid, España: Editorial Pablo Iglesias.

Asociación para los Derechos de las Mujeres y el Desarrollo. (2004). Interseccionalidad una herramienta para la justicia de género y la justicia económica. En *Derechos de las mujeres y cambio económico*. Recuperado de https://www.awid.org/sites/default/files/atoms/files/nterseccionalidad_-_una_herramienta_para_la_justicia_de_genero_y_la_justicia_economica.pdf

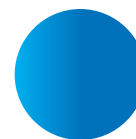
Bartolomei, M. (2011). Género y Derechos Humanos- Algunas reflexiones feministas sobre la ciudadanía y el Estado Nación en América Latina. *iberoamericana, Nordic Journal of Latin American Studies*, XLI (1-2): 97-136. Recuperado de http://www.lai.su.se/polopoly_fs/1.249339.1443101812!/menu/standard/file/09-Bartolomei.pdf

Cabnal, L. (2010). *Feminista siempre. Feminismos diversos: el feminismo comunitario*. Segovia, Nicaragua: ACSUR. Recuperado de <https://porunavidavivible.files.wordpress.com/2012/09/feminismos-comunitario-lorena-cabnal.pdf>

Castro, R. (1995). Apuntes sobre movimientos de mujeres y feminismos en América Latina. *Revista África América Latina, cuadernos*, ISSN 1130-2569, (18) 31-38. Madrid, España. Recuperado de http://publicaciones.sodepaz.org/images/uploads/documents/revista018/02_movimientosmujeres.pdf

Cazés, D. (1990). *La perspectiva de género. Guía para diseñar, poner en marcha, dar seguimiento y evaluar proyectos de investigación y acciones públicas y civiles*. Ciudad de México, México: Consejo Nacional de Población, Programa Nacional de la Mujer.





Cepal. (2016). Autonomía de las Mujeres e igualdad en la agenda de desarrollo sostenible. XIII Conferencia sobre la Mujer de América Latina y el Caribe. Montevideo, Uruguay.

Comité para la eliminación de la discriminación contra la mujer. (2003). Implementación en Costa Rica de la Convención sobre la eliminación de todas las formas de discriminación contra la mujer. Organización Mundial Contra la Tortura. Recuperado de http://www.omct.org/files/2003/11/2649/2003_esp_vaw_c_rica.pdf

Crespo, P.; Rham, P.; Gonzáles, G.; Iturralde, P.; Jaramillo, B.; Mancero, L.; Moncada, M.; Pérez, A. y Soria, C. (2007). Empoderamiento: conceptos y orientaciones. Quito, Ecuador: ASOCAM. Recuperado de: http://www.asocam.org/biblioteca/ASO_RA_Empoderamiento.pdf

Estado de Sonora. (2012). Protocolo de Prevención de la Violencia de Género. Sonora, México.

Ferrer. M. (2005). La población y el desarrollo desde un enfoque de derechos humanos: intersecciones, perspectivas y orientaciones para una agenda regional. Cepal.

García Prince, E. (2008). Políticas de Igualdad, Equidad y Gender Mainstreaming, ¿De qué estamos hablando? Marco conceptual, San Salvador: PNUD/ América Latina Genera.

GIZ. (2012). La equidad de género vale la pena. Deutsche Gesellschaft für Internationale Zusammenarbeit.

Guendel, L. (2010). La política pública y la ciudadanía desde el enfoque de los derechos humanos: La búsqueda de una nueva utopía. Recuperado desde: <https://www.civilisac.org/civilis/wp-content/uploads/derechos-humanos-y-polc3adticas-pc3bablicas-guendel-1.pdf>

Instituto Nacional de Estadística y Censos, Ministerio de Salud y Unicef. (2019). EMNA 2018: Encuesta de Indicadores Múltiples por Conglomerados (MICS): Informe de resultados.

Instituto Nacional de las Mujeres. (2012). Plan Nacional de Atención y Prevención de la Violencia contra las mujeres en las relaciones de pareja y familia como por hostigamiento sexual y violación. San José, Costa Rica: INAMU. Recuperado de <http://oimp.ciem.ucr.ac.cr/sites/default/files/recursos/INAMU-PLANOVI-MUJER.pdf>

Instituto Nacional de las Mujeres. (2014). Convención Belém do Pará. San José, Costa Rica. Recuperado de <http://www.inamu.go.cr/belemdopara>

Instituto Nacional de las Mujeres. (2016). III Plan de acción de la Política Nacional para la Igualdad y Equidad de Género. San José, Costa Rica: INAMU. Recuperado de <http://pieg.inamu.go.cr/wp-content/uploads/2016/03/IIIPlanPIEG-baja.pdf>

Instituto Nacional de las Mujeres. (2017a). Costa Rica cuenta con una nueva política para prevenir y atender la violencia contra las mujeres. San José, Costa Rica: INAMU. Recuperado de: <http://www.inamu.go.cr/presentacion-planovi-2017>

Instituto Nacional de las Mujeres. (2017b). Política Nacional para la Atención y la Prevención de la Violencia contra las Mujeres de todas las edades Costa Rica 2017-2032. San José, Costa Rica: INAMU. Recuperado de https://www.poderjudicial.go.cr/genero/index.php?option=com_phocadownload&view=category&download=1423:politica-nacional-para-la-atencion-y-prevencion-de-la-violencia-contra-las-mujeres-de-todas-las-edades-planovi-2017-2032&id=6:lecturas-ponencias-presentaciones-articulos-y-documentos-sobre-el-tema-de-genero&Itemid=125

INMUJERES. (2005). Guía metodológica para la inclusión de la perspectiva de género en los presupuestos públicos. México.

Lagarde, M. (s.f.). Teoría de género y perspectiva de género. En: Cuadernos Inacabados, Género y Feminismo. Madrid, España: Ediciones Horas y Horas.

Organización de Estados Americanos. (2013). Convención Interamericana para Prevenir, Sancionar y Erradicar la Violencia contra la Mujer. Recuperado de <http://www.oas.org/es/mesecvi/docs/BelemDoPara-ESPANOL.pdf>

Organización Internacional del Trabajo. (1951). Convenio N°100 Igualdad de remuneración. Recuperado de http://www.ilo.org/dyn/normlex/es/f?p=NORMLEXPUB:12100:0::NO:12100:P12100_INSTRUMENT_ID:312245:NO

Organización Internacional del Trabajo. (1958). Convenio N°111 Discriminación. Recuperado de http://www.ilo.org/dyn/normlex/es/f?p=NORMLEXPUB:12100:0::NO:12100:P12100_INSTRUMENT_ID:312256:NO

Organización Internacional del Trabajo. (1975). Convenio N°142 Desarrollo de los recursos humanos. Recuperado de http://www.ilo.org/dyn/normlex/es/f?p=NORMLEXPUB:12100:0::NO:12100:P12100_INSTRUMENT_ID:312287:NO

Organización de las Naciones Unidas. (1995). Informe de la Cuarta Conferencia Mundial sobre la Mujer. Recuperado de <http://www.un.org/womenwatch/daw/beijing/pdf/Beijing%20full%20report%20S.pdf>

Organización de las Naciones Unidas. (2015). Transformar nuestro mundo: la Agenda 2030 para el Desarrollo Sostenible. Resolución aprobada por la Asamblea General el 25 de setiembre de 2015. Recuperado de http://unctad.org/meetings/es/SessionalDocuments/ares70d1_es.pdf

Organización de Naciones Unidas para la Educación, la Ciencia y la Cultura. (2001). Declaración Universal de la UNESCO sobre la Diversidad Cultural. París, Francia: UNESCO. Recuperado de <http://unesdoc.unesco.org/images/0012/001246/124687e.pdf#page=72>

Pérez-Duarte, A. (2007). Derecho de familia. Ciudad de México, México: Fondo de Cultura Económica.

Pérez, J. (2015). Definición de Contingencia. Recuperado de <https://definicion.de/contingencia/>

Ribés, M. (2014). Las otras víctimas. Tesis para optar para el grado de criminología y sexualidad. Universidad Jaume.

Rao A. y Kelleher D. (2005): "Is there life after gender mainstreaming?" en Gender and Development. Vol 13, N° 2, Julio, Reino Unido: Oxfam/Routledge).

Romero, H. (2011). Violencia e inseguridad de género en las mujeres queretanas. Revista Médica electrónica. Querétaro, México: Universidad Autónoma de Querétaro. Recuperado de http://www.revmedicaelectronica.sld.cu/index.php/rme/article/view/2092/html_290

Sandoval, A. (2011). Derechos Humanos y Políticas Públicas. Revista Reflexiones, vol. 90 (2). San José, Costa Rica: Universidad de Costa Rica. Recuperado de <http://www.redalyc.org/pdf/729/72922586007.pdf>

Schoröder, P. (2001). Nueva Gestión Pública: Aportes para el buen gobierno. Estado de México, México: Fundación Friedrich Naumann. Recuperado de <http://relial.org/uploads/biblioteca/44dbee76837e79a6c07bb8219d021843.pdf>

Soria Y, C. (2007). Empoderamiento: conceptos y orientaciones. Quito, Ecuador: Asocam. Recuperado de: http://www.asocam.org/biblioteca/ASO_RA_Empoderamiento.pdf.

Solís, S. (2003). El enfoque de derechos: aspectos teóricos y conceptuales. En Revista electrónica de Trabajo Social. En: www.ts.ucr.ac.cr

UNICEF. (2014). La teoría del Cambio. Recuperado desde https://www.unicef-irc.org/publications/pdf/Brief%20of%20Theory%20of%20Change_ES.pdf

UNGL. (2011). Código Municipal comentado y concordado con legislación conexas. Ley No. 7794. Actualizado en enero del 2011. UNGL-Fundación DEMUCA-AECID. San José.

Valles, M. (1997). Técnicas cualitativas de investigación social. Madrid, España: Editorial Síntesis. Recuperado de <https://asodea.files.wordpress.com/2009/09/miguel-valles-tecnicas-cualitativas-de-investigacion-social.pdf>

Viceministerio de Paz. Observatorio de la Violencia. (2017). Atlas Cartográfico de Ocurrencia de Delitos de Costa Rica 2016. San José, Costa Rica. Ministerio de Justicia y Paz

Winchester, L. (2011). La formulación e implementación de las políticas públicas en ALC. Recuperado desde: https://www.cepal.org/ilpes/noticias/paginas/4/45114/Pol%C3%ADticaspublicasenALC_Winchester.pdf

